

KAMU PERSONELİ SEÇME SINAVI
A GRUBU VE ALAN BİLGİSİ TESTİ



**KUZEY
AKADEMİ**

**HUKUK - İKTİSAT
MALİYE - MUHASEBE**

ÇÖZÜM KİTAPÇIĞI

T. C. KİMLİK NUMARASI :

ADI :

SOYADI :

SALON NO :

SIRA NO :

Soru kitapçığı numarasının cevap kâğıdına kodlanmamasının veya yanlış kodlanmasının sorumluluğu adaya aittir.

SINAV NUMARASI:

0000006

DİKKAT SINAV BAŞLAMADAN ÖNCE AŞAĞIDAKİ UYARILARI MUTLAKA OKUYUNUZ.

1. T.C. Kimlik Numaranızı, Adınızı, Soyadınızı, Salon Numaranızı ve Sıra Numaranızı, Soru Kitapçığı üzerindeki ilgili alanlara yazınız.
2. Soru Kitapçık Numaranız yukarıda verilmiştir. Bu numarayı cevap kâğıdınızdaki ilgili alana kodlayınız ve aşağıdaki ilgili alanı imzalayınız. Salon Görevlisinin de hem soru kitapçığındaki hem de cevap kâğıdınızdaki ilgili alanı imzalamasını sağlayınız. Bu kodlamayı cevap kâğıdınıza yapmadığınız veya yanlış yaptığınız takdirde, sınavınızın değerlendirilmesi mümkün değildir.
3. Bu sayfanın arkasında yer alan açıklamayı dikkatle okuyunuz.

Adayın İmzası:

Soru kitapçık numarasını doğru kodladım.

Salon Görevlisinin İmzası:

Adayın soru kitapçık numarasını cevap kâğıdına doğru kodladığını onaylıyorum.



Bu testte 40 soru vardır.

1. Siyasi Partilerle İlgili Hükümler

- a- Parti Kurma, Partilere Girme ve Partilerden Ayrılma
- Vatandaşlar, onsekiz yaşını doldurmuş olmak kaydıyla siyasi partilere üye olabilir.
- Siyasi partiler, demokratik siyasi hayatın vazgeçilmez unsurlarıdır.
- Siyasi partiler önceden izin almadan kurulurlar .

Siyasi partilerin tüzük ve programları;

- Devletin bağımsızlığına, ülkesi ve milletiyle bölünmez bütünlüğüne
- İnsan haklarına, eşitlik ve hukuk devleti ilkesine
- Millet egemenliğine, demokratik ve laik Cumhuriyet ilkelerine aykırı olamaz
- Sınıf veya zümre diktatörlüğünü veya herhangi bir tür diktatörlüğü savunamaz
- Suç işlenmesini teşvik edemez
- Yaptıkları hizmet bakımından işçi niteliği taşımayan diğer kamu görevlileri, Silahlı Kuvvetler mensupları ile yükseköğretim öncesi öğrencileri siyasi partilere üye olamazlar.
- Yükseköğretim elemanlarının siyasi partilere üye olmaları ancak kanunla düzenlenebilir. Kanun bu elemanların, siyasi partilerin merkez organları dışında kalan parti görevi almalarına cevaz veremez.
- Yükseköğretim öğrencilerinin siyasi partilere üye olabilmeleri kanunla düzenlenir.

Devlet, Siyasi partilere yeterli düzeyde ve hakça mali yardım yapar.

b-Siyasi Partilerin Uyacakları Esaslar

- Siyasi partilerin faaliyetleri, demokrasi ilkelerine uygun olur.
- Siyasi partiler, ticari faaliyetlere girişemezler. Siyasi partilerin gelir ve giderlerinin amaçlarına uygun olması gereklidir.
- Siyasi partileri Anayasa Mahkemesi, mali anlamda denetler bu denetim görevini yerine getirirken Sayıştay'dan yardım alır. Anayasa Mahkemesi'nin bu denetim sonunda vereceği kararlar kesindir.
- Siyasi partilerin kapatılması, Yargıtay Cumhuriyet Başsavcısının açacağı dava üzerine Anayasa Mahkemesince kesin olarak karara bağlanır.

Bir siyasi partinin tüzüğü ve programının 68 inci maddenin dördüncü fıkrası hükümlerine aykırı bulunması halinde temelli kapatma kararı verilir.

(Siyasî partilerin eylemleri, Devletin bağımsızlığına, bölünmez bütünlüğüne, insan haklarına, eşitlik ve hukuk devleti ilkelerine, millet egemenliğine, demokratik-lâik Cumhuriyet ilkelerine aykırı olamaz; sınıf veya zümre diktatörlüğünü veya herhangi bir tür diktatörlüğü savunmayı ve yerleştirmeyi amaçlayamaz; suç işlenmesini teşvik edemez.)

Bir siyasi partinin temelli kapatılmasına, ancak, onun hukuka aykırı nitelikteki fiillerin işlendiği bir odak haline geldiğinin Anayasa Mahkemesince tespit edilmesi halinde karar verilir. Anayasa mahkemesi temelli kapatma yerini mali yardımdan yoksun bırakma cezası verebilir

- Temelli kapatılan bir parti bir başka ad altında kurulamaz.
- Bir siyasi partinin temelli kapatılmasına neden olan kurucuları dahil üyeleri, Anayasa Mahkemesinin temelli kapatmaya ilişkin kesin kararının Resmî Gazetede yayımlanmasından başlayarak beş yıl süreyle bir başka partinin kurucusu, üyesi, yöneticisi ve deneticisi olamazlar. (Bağımsız olur)
- Türk uyrukluğunda olmayan gerçek ve tüzel kişilerden maddi yardım alan siyasi partiler temelli olarak kapatılır.

Doğru cevap E seçeneğidir.



2. - Türkiye Büyük Millet Meclisinin seçimleri beş yılda bir yapılır.
- Türkiye'de uygulanan seçim sistemi; Nispi temsilin %10 ülke barajlı D'hont sistemidir.

Türkiye Büyük Millet Meclisi ve Cumhurbaşkanlığı Seçim Dönemi

Türkiye Büyük Millet Meclisi ve Cumhurbaşkanlığı seçimleri beş yılda bir aynı günde yapılır. Süresi biten milletvekili yeniden seçilebilir.

Seçimlerin Yenilenmesi

- * TBMM seçimlerin yenilenmesine üye tam sayısının 3/5'i(360) çoğunluğuyla karar verir. Bu durumda meclis seçimleri ve cumhurbaşkanlığı seçimi birlikte yapılır. Meclis yenilenme kararıyla birlikte seçimlerin yapılacağı tarihi de belirler.
- * Cumhurbaşkanının seçimleri yenilemesi herhangi bir koşula bağlı değildir. Cumhurbaşkanının seçimlerin yenilenmesine karar vermesi halinde, TBMM genel seçimi ile cumhurbaşkanlığı seçimi birlikte yapılır. Seçimler, yenileme kararının verildiği günden sonra gelen doksananıncı günü takip eden ilk Pazar günü yapılır.

Seçimlerin Geriye Bırakılması

- Savaş sebebiyle TBMM, seçimlerin bir yıl geriye bırakılmasına karar verebilir.

Geri bırakma sebebi ortadan kalkmamışsa, işlem tekrarlanabilir.

Ara Seçimler

Türkiye Büyük Millet Meclisi üyeliklerinin bir kısmında boşalma olması halinde, sadece boşalan seçim çevrelerinde boşalan üyeliklerin doldurulması amacıyla ara seçime gidilir.

- Ara seçim, her seçim döneminde bir defa yapılır.
- Genel seçimlere bir yıl kala, ara seçimi yapılamaz.
- Genel seçimden otuz ay geçmedikçe ara seçime gidilemez.

İstisnaları:

TBMM üye tamsayısının yüzde beşi kadar boşalma olduğu hallerde, ara seçimin üç ay içinde yapılmasına karar verilir.

Bu durumun varlığı halinde, genel seçimden otuz ay geçmedikçe şartı ve ara seçimlerin her dönemde bir defa yapılacağı şartı aranmaz. Fakat, genel seçimlere 1 yıl kalmışsa yine ara seçim yapılamaz.

Bir ilin veya seçim çevresinin, TBMM de üyesinin kalmaması halinde, boşalmayı takip eden doksandan sonraki ilk Pazar günü ara seçim yapılır.

Bu durumun varlığı halinde bir sınırlama yoktur.

Doğru cevap B seçeneğidir.

3. Cumhurbaşkanının Görev ve Yetkileri

- Cumhurbaşkanı Devletin başıdır. Yürütme yetkisi Cumhurbaşkanına aittir.
- Cumhurbaşkanı, Devlet başkanı sıfatıyla Türkiye Cumhuriyetini ve Türk Milletinin birliğini temsil eder; Anayasanın uygulanmasını, Devlet organlarının düzenli ve uyumlu çalışmasını temin eder.
- Gerekli gördüğü takdirde, yasama yılının ilk günü Türkiye Büyük Millet Meclisinde açılış konuşmasını yapar.
- Ülkenin iç ve dış siyaseti hakkında Meclise mesaj verir. Kanunları yayımlar.
- Kanunları tekrar görüşülmek üzere Türkiye Büyük Millet Meclisine geri gönderir.
- Kanunların, Türkiye Büyük Millet Meclisi İçtüzüğü'nün tümünün veya belirli hükümlerinin Anayasaya şekil veya esas bakımından aykırı oldukları gerekçesiyle Anayasa Mahkemesinde iptal davası açar.
- Cumhurbaşkanı yardımcılarını ile bakanları atar ve görevlerine son verir.
- Üst kademe kamu yöneticilerini atar, görevlerine son verir
- Yabancı devletlere Türkiye Cumhuriyeti'nin temsilcilerini gönderir, Türkiye Cumhuriyetine gönderilecek yabancı devlet temsilcilerini kabul eder.
- Milletlerarası antlaşmaları onaylar ve yayımlar.
- Anayasa değişikliklerine ilişkin kanunları gerekli gördüğü takdirde halkoyuna sunar.
- Milli güvenlik politikalarını belirler ve gerekli tedbirleri alır.
- Türkiye Büyük Millet Meclisi adına Türk Silahlı Kuvvetlerinin Başkomutanlığını temsil eder.
- Türk Silahlı Kuvvetlerinin kullanılmasına karar verir. Sürekli hastalık, sakatlık ve kocama sebebiyle kişilerin cezalarını hafifletir veya kaldırır.
- Genelkurmay başkanını atar
- Cumhurbaşkanlığı kararnamesi çıkarır.
- Yönetmelik çıkarır.
- YÖK üyelerini seçer.
- Rektörleri seçer.
- Devlet Denetleme Kurulu başkan ve üyelerini atamak, araştırma ve inceleme yaptırmak.
- Milli Güvenlik Kuruluna başkanlık etmek, kurulun gündemini hazırlamak ve toplantıya çağırarak.
- Anayasa Mahkemesi'ne üye seçmek.
- Danıştay'a üye seçmek.
- Yargıtay Cumhuriyet Başsavcısı ve vekilini seçmek.
- Hâkimler ve Savcılar Kurulu'na üye seçmek.

*Olağanüstü hal ilanı Cumhurbaşkanı tarafından 6 aylığına ilan edilen, TBMM ise 4 ayı geçmemek üzere uzatabilir.

Doğru cevap D seçeneğidir.



4. Kamu Hizmeti Görevlileriyle İlgili Hükümler

Genel İlkeler

Devletin, kamu iktisadi teşebbüsleri ve diğer kamu tüzelkişilerinin genel idare esaslarına göre yürütmekle yükümlü oldukları kamu hizmetlerinin gerektirdiği asli ve sürekli görevler, memurlar ve diğer kamu görevlileri eliyle görülür. Memurların ve diğer kamu görevlilerinin nitelikleri, atanmaları, görev ve yetkileri, hakları ve yükümlülükleri, aylık ve ödenekleri ve diğer özlük işleri kanunla düzenlenir.

Görev ve Sorumlulukları, Disiplin Kovuşturulmasında Güvence

- Memurlar ve diğer kamu görevlileri Anayasa ve kanunlara sadık kalarak faaliyette bulunmakla yükümlüdürler.
- Memurlar ve diğer kamu görevlileri ile kamu kurumu niteliğindeki meslek kuruluşları ve bunların üst kuruluşları mensuplarına savunma hakkı tanınmadıkça disiplin cezası verilemez.
- Disiplin kararları yargı denetimi dışında bırakılmaz. Silahlı Kuvvetler mensupları ile hâkimler ve savcılar hakkındaki hükümler saklıdır.
- Memurlar ve diğer kamu görevlilerinin yetkilerini kullanırken işledikleri kusurlardan doğan tazminat davaları, kendilerine rücu edilmek kaydıyla ancak idare aleyhine açılabilir.
- Memurlar ve diğer kamu görevlileri hakkında işledikleri iddia edilen suçlardan ötürü ceza kovuşturması açılması, kanunun gösterdiği idari merciin iznine bağlıdır.

Doğru cevap A seçeneğidir.

5. Kamu Tüzel kişilikleri

- Kamu tüzel kişiliği ancak kanun veya cumhurbaşkanlığı kararnamesi ile kurulur
- Üstün yetkilerle donatılmış kamu gücüne sahiptirler
- malları haczedilemez ve kamulaştırılmaz
- Yürüttükleri hizmetleri memurlar ve diğer kamu görevlileri eli gerçekleştirirler
- personelleri türk ceza kanununa göre memur statüsündeler
- kamu yararına faaliyette bulunurlar
- merkezden yönetimle aralarında idari vesayet ilişkisi söz konusudur
- Bünyesinde kamu malları mevcuttur,ayrıca özel mallara da sahiptirler

Kamu Tüzel kişiliği örnekleri;

1. Yükseköğretim Kurulu
2. Üniversiteler
3. Öğrenci Seçme ve Yerleştirme Merkezi
4. Atatürk Kültür, Dil ve Tarih yüksek kurumu
5. Türkiye ve Orta Doğu Amme İdaresi Enstitüsü
6. Kredi ve Yurtlar Kurumu Genel Müdürlüğü
7. Savunma Sanayi Başkanlığı
8. Karayolları Genel Müdürlüğü
9. Orman Genel Müdürlüğü
10. Türk İşbirliği ve Kalkınma İdaresi Baş
11. Yurtdışı Türkler ve Akraba Topluluklar Baş.
12. KİT ler
13. Kamu kurumu niteliğindeki meslek kuruluşları (oda,borsa,barolar)
14. İL ÖZEL İDARESİ
15. BELEDİYELER
16. B.belediyeleri
17. Köy idareleri
18. TRT
19. Devlet su işleri genel müdür.
20. Kamu denetçiliği kurumu
21. Yüksek öğretim Kalite Kurulu
22. Mahalli idare birlikleri
23. Yatırım izleme ve koordinasyon başkanlığı

ANAYASADA KAMU TÜZEL KİŞİSİ OLDUĞU BELİRTİLEN İDARELER:

İl Özel İdaresi, Belediye, Köy, Üniversiteler, TRT, Atatürk Kültür Dil ve Tarih Yüksek Kurumu, Kamu Kurumu Niteliğindeki Meslek Kuruluşları.

*Belediyeler anayasada düzenlenmesine rağmen büyükşehir belediyeleri anayasada düzenlenen bir kurum değildir dolayısıyla kamu tüzel kişiliği kanundan kaynaklanmaktadır.Bunun yanında unutulmaması gerekir ki YÖK,RTÜK ve Kamu denetçiliği kurumu anayasada düzenlenmesine rağmen kamu tüzel kişilikleri kanundan kaynaklanmaktadır

Doğru cevap C seçeneğidir.



6. Yetki kurallarına aykırılık durumları

1. Kişi Yönünden Yetkisizlik (Yetki Gaspı): İdari işlemin temel unsurunu oluşturan iradenin, ehil kişi ve yetkili bir organ, makam ya da görevlilerce ortaya konmaması durumunda ortaya çıkar -İdari makamlar yalnızca idarenin alanına giren konularda işlem yapabilirler. İrade açıklamaya yetkili olanlar, idari makamlar ve açıkça kendilerine yetki tanınan görevlilerdir. Bu nedenle, bir bakanlıktaki nihai işlem yapma yetkisi verilmeyen kişinin açıklanmış olduğu irade , yetkili olmayan kişi tarafından açıklandığı için, yetki gaspı oluşturur.

- Yetki gaspına kişi yönünden yetkisizlik de denir ve YOK HÜKMÜNDEDİR.

- **Fonksiyon(görev) gaspı:** İdarenin yasama ve yargının görev alanına müdahale etmesi durumunda ortaya çıkar. Örneğin valinin hapis cezası vermesi bir fonksiyon gaspıdır.Bu işlemler yoklukla malüldür.

2. Konu Yönünden Yetkisizlik (Yetki Tecavüzü): Bir idarenin(irade açıklamaya yetkili bir idare olsa dahi); bir başka makamın, organın veya görevlinin yetki alanına giren bir konuda işlem yapması yetki tecavüzü oluşturur. Örnek: Valinin kaymakam yerine işlem tesis etmesi, belediye meclisinin belediye encümeni yerine işlem yapması. Yetki tecavüzünün yaptımı İPTALDİR.

- **Ağır ve bariz yetki tecavüzü;** uzman olmayan bir kişi tarafından da kolayca anlaşılabilen yetki tecavüzüne denir.Bu işlem YOK HÜKMÜNDEDİR. Örnek : Tarım bakanlığında çalışan bir memurun işçileri bakanlığı tarafından görevden uzaklaştırılması.

- **Yer Yönünden Yetkisizlik:** Kamu kurumları, sadece kendi coğrafi alanları içinde yetkilerini kullanabilirler. Buna göre ; Van Valliliğinin, Ağrı lli sınırları içinde yetki kullanması yer yönünden yetkisizlik oluşturur.

- **Zaman Yönünden Yetkisizlik:** Kamu görevlilerinin yetkiyi kullanabilecekleri zaman dilimini ifade eder. Örneğin ; öngörülen zamanaşımı süresinin dolmuş olmasına rağmen tesis edilen vergi işlemi hukuka aykırıdır.

B-Şekil Unsuru :

- **Yazılılık Kuralı:** İdari işlemler kural olarak yazılı olur, imzalanır ve ilgisine teblig edilir. lakin bunun bazı istisnaları vardır.örneğin polisin (kolluk kuvveti) sözlü karar alabilmesi v.s

- **Gereke Kuralı :** gereke idari işlemlerde bulunması zorunlu bir unsurdur lakin gereke açıklanmak zorunda değildir.Fakat Bilgi edinme kanununa dayalı olarak şahıslara idare tarafından 15 günde bilgi sunulur.

- Savunma Alma : Sadece kanunda belirtilen hallerde savunma alınır, örneğin ; anayasa ve 657 sayılı kanuna göre savunma alınmak zorundadır.

- Hazırlık işlemlerinin yapılması : Bir makamdan önceden görüş alınması öngörülmüşse, ilan yapılması gerekirse v.s

- Kollektif ve karma işlemler :Görüşme usullerine, toplantı yeri- zamanı ve karar yeter sayılarına uyulmamışsa, görüşme yapılmadan karar alınmışsa veya karma işlemlerde sıra izlenmemişse şeklen hukuka aykırıdır.

- Görüş alınması

C- Sebep Unsuru: İdari işlemin sebebi, o idari işlemde önce gelen, idareyi o işlemi yapmaya sevkeden ve nesnel hukuk kurallarınca belirlenmiş bulunan bir etkidir. Sebeplerin yasada açıkça belirtilmesi halinde,buna aykırı işlem yapılırsa aykırılık meydana gelir.

Kanunlar, idari işlemlerin sebeplerini açıkça olabilirler. Örneğin kumar oynatılan bir işyerinin kapatılması, görev yerinde alkol almak, amire darp v.s

D-Konu Unsuru : Bir hukuki işlemin konusu onun doğurduğu hukuki sonuç, hukuk alanında meydana getirdiği değişiklikler.İdari işlemlerin sıhhatli ve geçerli olabilmesi için, bu işlemlerin konularının öncelikle mümkün ve meşru olması gerekir. Örnek: askeri öğrencilik statüsü sona eren bir kişiye askeri öğrencilere uygulanabilecek bir disiplin cezası verilmesi işlemi ya da kamu mallarının kamulaştırılması konu yönünden hukuka aykırı olacaktır.

- Örneğin; ticaret yapan bir memura görevden atılma cezası verilirse konu unsuruna aykırıdır çünkü böyle bir fiilde kademe ilerlemesinin durdurulması cezası verilir.

- kadınların askere gönderilmesi, devlet memuruna yasada belirtilmeyen bir ceza verilmesi,ölmüş kişiye yönelik bir işlem yapılması

- Emeklilere yapılabilecek bir işlemin görevli kişilere yönelik tesis edilmesi

E- Amaç(Maksat) Unsuru: Karar, genel olarak kamu yararını, özel olarak da kamu yararının belli bir kategorisini gerçekleştirmeye yönelik olmalıdır. Aksi halde, yetki saptırmasından söz edilir.

MAKSAT unsuru idare kendisine verilen yetkiyi başka amaçlar için saptırması sonucu ortaya çıkan bir hukuksuzluktur. Kişisel, felsefi, dini ya da siyasi sebeplerle yapılan idari işlemler maksat yönünden aykırıdır. Örneğin; Örneğin Van belediye başkanının Cuma amcanın işlemini sırf başka bir aşirete mensup olduğu için reddetmesi maksat unsuruna aykırıdır.

Doğru cevap B seçeneğidir.



7. Kamu Malları

Genel Özellikleri: Kamu malları devredilemez, alınıp, satılamaz, zamanaşımı yoluyla kazanılamaz, vergi ve bunun gibi yükümlülüklerin dışındadır, tapuya tescil zorunluluğu yoktur, kamulaştırılmaz, haczedilemez, ipotek ve temlik edilemez.

Kamu Mallarının Türleri:

a) Sahipsiz Mallar: Devletin ve kişilerin mülkiyetine girmemiş mallardır. Herkesin doğrudan ortak yararlanmasına doğal nitelikleri gereği açık olan mallardır. Örn: kıyılar, doğal kaynaklar, yer altı suları, nehirler, fundalıklar, göl, kayalar.

b) Orta Malları: Bunlar bütün yurttaşların ya da bir kısım yurttaşların doğrudan kullanmasına veya yararlanmasına özgülenmiş mallardır. Örn: meydanlar, yollar, pazar, panayır yerleri herkesin; meralar, yaylak, kışlak, harman yerleri ve mezarlıklar ise bir kısım halkın yararlanmasına ayrılmış orta mallardır.

c) Hizmet Malları: Kamu hizmetinin görülmesinde kullanılan ve dolayısıyla kamu hizmetinin bir parçasını oluşturan mallardır. Örn: adliye sarayları, hastaneler

İdarenin Özel Malları: Özel mallar, özel mülkiyete elverişli olan ve idarece herhangi bir kamu hizmetine tahsis edilmemiş olan ve mülkiyeti idareye ait olan mallardır.

Özellikleri:

- Özel hukuka tabidirler
- Bu mallar dolayısıyla çıkan uyuşmazlıklar adli yargının görev alanına girer. Ancak idarenin özel hukuk işlemlerinde ayrılabilen, bunların öncesinde idarenin yaptığı işlemler idari yargıda dava konusu yapılabilir.
- Devlet tüzel kişisine (merkezi idareye) ait özel mal niteliğindeki mallar haczedilemez. Ancak devlet dışındaki kamu tüzel kişilerinin örneğin belediyelerin, ellerindeki özel mallar haczedilebilir

Doğru cevap D seçeneğidir.

8. KAMULAŞTIRMA: Devlet ve kamu tüzel kişileri; kamu yararının gerektirdiği hallerde, gerçek karşılıklarını peşin ödemek şartıyla, özel mülkiyette bulunan taşınmaz malların tamamını veya bir kısmını, kanunla gösterilen esas ve usullere göre, kamulaştırmaya ve bunlar üzerinde idarî irtifaklar kurmaya yetkilidir.

Kamulaştırmanın Temel İlkeleri:

- Kamulaştırma, devlet ve diğer kamu tüzel kişileri tarafından yapılabilir.
- Kamulaştırma kamu yararı için yapılabilir.
- Kamulaştırma ancak özel mülkiyette bulunan mallar için yapılabilir.
- Kamulaştırma ancak taşınmaz mallar üzerinde söz konusu olabilir.
- Kamulaştırma kural olarak malın gerçek karşılığının peşin olarak ve nakden ödenmesi suretiyle yapılabilir. Ancak, tarım reformunun uygulanması, büyük enerji ve sulama projeleri ile iskân projelerinin gerçekleştirilmesi, yeni ormanların yetiştirilmesi, kıyıların korunması ve turizm amacıyla kamulaştırılan toprakların bedellerinin ödenme şekli kanunla gösterilir. Kanunun taksitle ödemeyi öngörebileceği bu hallerde, taksitlendirme süresi beş yılı aşamaz; bu taksitler eşit olarak ödenir.

Kamulaştırılan topraktan, o toprağı doğrudan doğruya işleyen küçük çiftçiye ait olanlarının bedeli, her halde peşin ödenir. Taksitlendirmelerde ve herhangi bir sebeple ödenmemiş kamulaştırma bedellerinde kamu alacakları için öngörülen en yüksek faiz uygulanır.

TOBB dışında Kamu kurumu niteliğindeki meslek kuruluşlarının böyle bir yetkisi yoktur.

KAMULAŞTIRMANIN AŞAMALARI

1. Yeterli ödeneğin sağlanması
2. Kamu yararının alınması ve onaylanması
*Cumhurbaşkanı veya bakanlıklar tarafından verilen kamu yararı kararlarının ayrıca onaylanması gerekmez.
3. kamulaştırılacak taşınmazın tespiti:
4. kamulaştırma kararı: Kamu yararını alan merci tarafından gerçekleştirilir
5. satın alma usulünün denenmesi: Kamulaştırma kararının alınmasından sonra en az üç kişiden teşekkül eden bir veya birden fazla kıymet takdir komisyonunu görevlendirir.



Malik veya yetkili temsilcisi tarafından, bu yazının tebliğ tarihinden itibaren on beş gün içinde, kamu-laştırmaya konu taşınmaz malı pazarlıkla ve an-laşarak satmak veya trampa isteği ile birlikte idareye başvurulması halinde; komisyonca tayin edilen tarihte pazarlık görüşmeleri yapılır, tespit edilen tahmini değeri geçmemek üzere bedelde veya trampada anlaşmaya varılması halinde, yapılan bu anlaşmaya ilişkin bir tutanak düzenlenir ve anlaş-ma konusu taşınmaz malın tüm hukuki ve fiili vasf-ları ile kamulaştırma bedelini içeren tutanak malik veya yetkili temsilcisi ve komisyon üyeleri tarafın-dan imzalanır.

İdarece, anlaşma tutanağının tanzim tarihinden itiba-ren en geç kırk beş gün içinde, tutanakta belirtilen be-del ödenmeye hazır hale getirilerek, bu durum malike veya yetkili temsilcisine yazıyla bildirilerek tapuda be-lirtilen günde idare adına tapuda ferağ vermesi isteni-lir. Bu şekilde yapılan kamulaştırmaya veya bedeline karşı itiraz davaları açılmaz.

6. Adli yargı aşaması(anlaşamama durumunda): Asliye Hukuk Mahkemesi kamulaştırma kararını taşınmaz mal malikine, davetiye ile tebliğ eder. Taşınmaz mal malikinin kamulaştırma kararına karşı idari yargıda dava açma hakkı bundan sonra do-ğar. Taşınmaz mal maliki tebliğ tarihinden itibaren 30 gün içinde idari yargıda kamulaştırma işlemine karşı iptal davası açabilir.

- Mahkemenin tescil kararı ile taşınmazın mülkiyeti idareye geçer.

Mal sahibinin geri alma hakkı: Kamulaştırma bedelinin kesinleşmesi tarihinden itibaren beş yıl içinde, kamulaştırmayı yapan idarece veya kamulaştırma ve devir amacına uygun hiç bir işlem veya tesisat yapılmaz veya kamu yararına yönelik bir ihtiyaca tahsis edilmeyerek taşınmaz mal olduğu gibi bırakılırsa, mal sahibi veya mirasçıları kamulaştırma bedelini aldıkları günden itibaren işleyecek kanuni faiziyle birlikte öde-yerek, taşınmaz malını geri alabilir

Malik geri alma hakkını, bu hakkının doğmasından itibaren bir yıl içinde kullanmazsa geri alma hakkı düşer. Taksitle ödemenin mümkün olduğu kamulaştır-malarda malike geri alma hakkı tanınmamıştır.

Kamu kurumları arasındaki mal devri: Kamu tüzelkişi-lerinin ve kurumlarının sahip oldukları taşınmaz mal, kaynak veya irtifak hakları diğer bir kamu tüzelkişisi veya kurumu tarafından kamulaştırılmaz.

- Taşınmaz mala; kaynak veya irtifak hakkına ihti-yacı olan idare, bedeli tespit eder. Bu bedel esas alınarak ödeyeceği bedeli de belirterek mal sahibi idareye yazılı olarak başvurur. Mal sahibi idare de-vire muvafakat etmez veya altmış gün içinde cevap vermez ise anlaşmazlık, alıcı idarenin başvurusu üzerine Danıştay ilgili idari dairesince(1.daire) in-celenerek iki ay içinde kesin karara bağlanır.

Trampa yolu ile kamulaştırma: Mal sahibinin kabul etmesi halinde kamulaştırma bedeli yerine, idarenin kamu hizmetine tahsis edilmemiş olan taşınmaz mal-larından, bu bedeli kısmen veya tamamen karşıla-yacak miktarı verilebilir. Kamulaştırma bedeli yerine verilecek taşınmaz malın değeri, idarenin ihale komis-yonunca yoksa bu amaçla kuracağı bir komisyonca tespit edilir. Taşınmaz mal bedelleri arasındaki fark taraflarca nakit olarak karşılır. Ancak idarenin ve-receği taşınmaz malın değeri, kamulaştırma bedelinin yüzde yüzüymisini aşamaz.

Doğru cevap C seçeneğidir.

9. İptal Davasının Ön Koşulları

A. Göreve İlişkin Ön Koşullar: mahkemenin dava konusu itibarıyla yetkili olup olmadığını ifade eder. O nedenle göreve "konu itibarıyla yetki" de denebi-lir. Görev, kamu düzenine ilişkindir. Dolayısıyla gö-revsizlik itirazı yapılınsın veya yapılmasın, mahkeme davanın her aşamasında re'sen görevli olup olma-dığını araştırıp görevsizlik kararı verebilir.

- Dava tamamıyla idari yargı alanının görevi dışında ise görevsizlik kararı verilir,lakin idari yargının gö-rev alanına girmekle birlikte yanlış yerde açılmışsa görevsizlik kararı verilerek dosya yetkili mahkeme-ye gönderilir.

B. Yetkiye İlişkin Ön Koşullar: Yetki, bir davanın hangi yerdeki mahkemede bakılacağını ifade eder. Yetki, kamu düzenindedir. Kanunlarla yetkili mah-keme gösterilmemişse , genel yetkili mahkeme, dava konusu idari işlemi yapan idarenin olduğu yerdeki idare mahkemesidir.

Özel Yetki Kuralları

- Kamu görevlilerine ilişkin özel yetki kuralları:
- Kamu görevlilerinin atanması ve nakilleri ile ilgi-li davalarda yetkili mahkeme, kamu görevlilerinin yeni veya eski görev yeri idare mahkemesidir.



- Kamu görevlilerinin görevlerine son verilmesi, emekli edilmeleri veya görevden uzaklaştırılmaları ile ilgili davalarda yetkili mahkeme, kamu görevlisinin son görev yaptığı yer idare mahkemesidir.
- Kamu görevlilerinin görevle ilişkisinin kesilmesi sonucunu doğurmayan disiplin cezaları ve geçici bir tedbir olarak görevden uzaklaştırılmalarıyla ilgili davalarda yetkili mahkeme ilgilinin görevli bulunduğu yer idare mahkemesidir.

Taşınmaz mallara ilişkin özel yetki kuralları: İmar, kamulaştırma, yıkım, işgal, tahsis, ruhsat vs davalarda yetkili mahkeme taşınmaz malların bulunduğu yer idare mahkemesidir.

- Köy, belediye ve özel idarelerinin sınır uyuşmazlıklarında yetkili mahkeme, mülki idari birimin, köy, belediye veya mahallenin bulunduğu yahut yeni bağlandığı yer idare mahkemesidir.

Taşınır mallara ilişkin: Taşınır mallara ilişkin davalarda yetkili mahkeme, taşınır malın bulunduğu yer idare mahkemesidir

Doğru cevap A seçeneğidir.

10. Davaların İncelenmesi ve Karara Bağlanması Usulü

1. İlk İnceleme: Dilekçeler, Danıştay da daire başkanının görevlendireceği bir tetkik hakimi, idare ve vergi mahkemelerinde ise mahkeme başkanı veya görevlendireceği bir üye tarafından:

- Görev ve yetki,
- İdari merci tecavüzü,
- Ehliyet,
- İdari bir işlem olup olmadığı,
- Süre aşımı,
- Husumet,
- 3 ve 5 inci maddelere uygun olup olmadıkları, yönlerinden sırasıyla incelenir.

İlk incelemede bu noktalardan kanuna aykırılık görülmesi şu sonuçları doğurur:

- Görev ve yetki konusunda aykırılık halinde, adli ve askeri yargının görevli olduğu konularda açılan davaların reddine; idari yargının görevli olduğu konularda ise görevli veya yetkili olmayan mahkemeye açılan davanın görev veya yetki yönünden reddedilerek dava dosyasının görevli veya yetkili mahkemeye gönderilmesine(ara karar niteliğindedir ve itiraz veya temyiz mümkün değildir),

- İdari merci tecavüzü halinde(ön karar eksikse), dilekçelerin görevli idare merciine tevdiine, (nihai bir karardır)
- Ehliyet,davanın kesin ve yürütülebilir bir işleme karşı açılmamış olması ve davanın süresinde açılmaması halinde Davanın reddine karar verir (nihai bir karardır),
- 4. Husumet:** Davanın hasım gösterilmeden veya yanlış hasım gösterilerek açılması halinde, dava dilekçesinin tespit edilecek gerçek hasma tebliğine,
- Dilekçe ile ilgili şartlara aykırılık halinde, otuzgün içinde 3 ve 5 inci maddelere uygun şekilde yeniden düzenlenmek veya noksanları tamamlanmak yahut ehliyetli olan şahsın avukat olmayan vekili tarafından dava açılmış ise otuzgün içinde bizzat veya bir avukat vasıtasıyla dava açılmak üzere dilekçelerin reddine,
- Harç ve posta ücreti:** Harç veya posta ücreti ödenmemişse veya eksik ödenmişse davalıya tebliğ yapılarak 30 günlük süre verilir,tamamlanmazsa bu işlem tekrarlanarak 30 günlük ek süre verilir,bunun üzerine yinede tamamlanamazsa dava hiç açılmamış sayılır.

Doğru cevap E seçeneğidir.

11. Ceza hukukunun yer bakımından uygulanması

- **ÜLKESELLİK (MÜLKİLİK) İLKESİ:** Mağdurun uyruğuna bakılmadan suç nerede işlenmiş o ise o yerin ceza yasasının uygulanmasıdır.

Gerçek ülke: Devletin egemenlik yetkilerine sahip olduğu kara ülkesi ve karasuları ile bu ikisi üzerinde yer alan hava sahasını oluşturur.

Farazi (varsayımsal) ülke: Gerçek ülke sınırlarında yer almamasına karşın devletin egemenlik yetkilerini kullandığı alandır. (Savaş gemileri, askeri uçaklar, ticari gemiler, açık deniz üzerindeki gemiler)

- Türkiye'de işlenen suçlar hakkında Türk kanunları uygulanır.
- Büyükelçilikler ve konsolosluklar bulunduğu yer neresi ise o ülkenin toprağı sayılır.
- Suç, Türk hava suları ile Türk karasularında işlendiğinde Türkiye'de işlenmiş sayılır. Örnek: Türkiye'den kalkan Almanya'ya giden bir Uçak Türk hava sahasındayken İtalya'ya inmeye zorlanmışsa suç Türkiye'de işlenmiş sayılır.



- Suç, açık denizde ve bunun üzerindeki hava sahasında, Türk deniz ve hava araçlarında veya bu araçlarla işlendiğinde Türkiye'de işlenmiş sayılır.
 - Açık denizlerde bayrak esas alınır.
 - Suç, Türk deniz ve hava savaş araçlarında veya bu araçlarla işlendiğinde Türkiye'de işlenmiştir.
 - Suç, Türkiye'nin kıta sahanlığında veya münhasıran ekonomik bölgesinde tesis edilmiş sabit platformlarda veya bunlara karşı işlendiğinde Türkiye'de işlenmiş sayılır.
- *Türkiye'de suç nerde başlamış ise orada işlenmiş sayılır.
- Hareket kısmen veya tamamen Türkiye'de yapılması veya sonucun Türkiye'de gerçekleşmesi durumunda suç Türkiye'de işlenmiş sayılır ve TCK hükümleri uygulanır.

Doğru cevap B seçeneğidir.

12. **KAST:** Suçun kanuni tanımındaki unsurların bilerek istenerek işlenmesidir.

Kastın unsurları

1. **Bilme:** Sonucu önceden düşünüp tasavvuf etmektir
2. Nedensellik bağının, yani hareketin sonucu ortaya çıkardığının bilinmesi gerekmez.
3. **İsteme:** Sonucu isteme veya öngörme.

*Kast için sadece hareketin bilinip istenmesinin yeterli olduğu suç tipleri vardır

- Kast genel bir sorumluluktur
- Bazı suçlarda özel kast söz konusu olabilir
- İlk hareketin yapılmasından sonrada ortaya çıkabilir
- Kastın kurucu unsuru bilme ve istemedir

a. Doğrudan Kast

- Doğrudan Kast: Failin kesin olarak öngördüğü ve istediği sonucu gerçekleştirmeye yönelik kastıdır.
- Failin gerçekleştirmek istediği sonuca zorunlu olarak bağlı olan ve ayrılması mümkün olmayan sonuçlarda doğrudan kasttır.

b. Olası Kast: (muhtemel-dolaylı-olursa olsun kastı): Failin asıl hedefi olan sonuçlar yanında başka sonuçlarında ortaya çıkabileceğini öngörmesine karşın bunu kabullenmesi ve kendini hareketi yapmaktan alıkoymamasıdır.

- Fail asıl suç dışında öteki suçlar için olursa olsun, çıkarsa çıksın, değerse değsin diye düşünmekte ise orada olası kast vardır.

Olası Kastın Sonuçları: Cezadan 1/3 ten yarısına kadar indirilir

Olası Kastla İşlenmeyecek Suçlar:

- İftira suçu
- Hak olmayan yerlerde saldırı
- Sahte parayı kabul etme
- Sahteliği parayı dolaşıma koyma
- Sahteyi belgeyi kullanma
- Hırsızlık
- Suç örgütü kurma

Doğru cevap E seçeneğidir.

13. **Kusur yeteneğini etkileyen haller**

- Yaş küçüklüğü
- Sağır ve dilsizlik
- Akıl hastalığı
- Geçici sebepler
- Alkol ya da uyuşturucu etkisinde olma

1. Yaş Küçüklüğü:

a.1. Dönem yaş küçüklüğü 0-12 yaş dönemi: Eylemi işlediği sırada 12 yaşını bitirmemiş çocukların ceza sorumluluğu yoktur. Bu kişiler hakkında ceza kovuşturması yapılamaz. Lakin çocuklara özgü güvenlik tedbirleri uygulanabilir.

b.2. Dönem yaş Küçüklüğü (12-15 yaş arası dönem): Eylemin işlendiği sırada 12 yaşını doldurmuş olup da 15 yaşını doldurmamış olanlar isnat yetenekleri (anlam ve önem) yoksa cezai sorumlulukları yoktur, isnat yetenekleri varsa ceza indirilerek verilir. 5237'ye göre cezanın yarısı verilir ve verilen ceza 7 yıldan fazla olamaz.

c.3. Dönem yaş küçüklüğü (15-18 yaş arası dönem): Eylemi işlediği sırada 15 yaşını bitirip 18 yaşını tamamlamış kişilerin cezai sorumlulukları vardır. ceza indirilerek verilir. Cezanın 1/3 ü indirilir ve ceza 12 yılı geçemez.

Doğru cevap A seçeneğidir.



14. Ceza muhakemeleri kanununda ki tanımlamalar;

- a) **Şüpheli:** Soruşturma evresinde, suç şüphesi altında bulunan kişiyi,
- b) **Sanık:** Kovuşturmanın başlamasından itibaren hükmün kesinleşmesine kadar, suç şüphesi altında bulunan kişiyi,
- c) **Müdafî:** Şüpheli veya sanığın ceza muhakemesinde savunmasını yapan avukatı,
- d) **Vekil:** Katılan, suçtan zarar gören veya malen sorumlu kişiyi ceza muhakemesinde temsil eden avukatı,
- e) **Soruşturma:** Kanuna göre yetkili mercilerce suç şüphesinin öğrenilmesinden iddianamenin kabulüne kadar geçen evreyi,
- f) **Kovuşturma:** İddianamenin kabulüyle başlayıp, hükmün kesinleşmesine kadar geçen evreyi,
- g) **İfade alma:** Şüphelinin kolluk görevlileri veya Cumhuriyet savcısı tarafından soruşturma konusu suçla ilgili olarak dinlenmesini,
- h) **Sorgu:** Şüpheli veya sanığın hâkim veya mahkeme tarafından soruşturma veya kovuşturma konusu suçla ilgili olarak dinlenmesini,
- i) **Malen sorumlu:** Yargılama konusu işin hükme bağlanması ve bunun kesinleşmesinden sonra, maddî ve malî sorumluluk taşıyarak hükmün sonuçlarından etkilenecek veya bunlara katılacak kişiyi,
- j) **Suçüstü:**
1. İşlenmekte olan suç,
 2. Henüz işlenmiş olan fiil ile fiilin işlenmesinden hemen sonra kolluk, suçtan zarar gören veya başkaları tarafından takip edilerek yakalanan kişinin işlediği suç,
 3. Fiilin pek az önce işlendiğini gösteren eşya veya delille yakalanan kimsenin işlediği suç,
- k) **Toplu suç:** Aralarında iştirak iradesi bulunmasa da üç veya daha fazla kişi tarafından işlenen suç,
- l) **Disiplin hapsi:** Kısmî bir düzeni korumak amacıyla yaptırım altına alınmış olan fiil dolayısıyla verilen, seçenek yaptırımlara çevrilemeyen, önodeme uygulanamayan, tekerrüre esas olmayan, şartla salıverilme hükümleri uygulanamayan, ertelenemeyen ve adlî sicil kayıtlarına geçirilmeyen hapsi, ifade eder.

Doğru cevap E seçeneğidir.

15. Bağlantı kavramı:

- Bir kişi, birden fazla suçtan sanık olur veya bir suçta her ne sıfatla olursa olsun birden fazla sanık bulunursa bağlantı var sayılır.
- Suçun işlenmesinden sonra suçluyu kayırma, suç delillerini yok etme, gizleme veya değiştirme fiilleri de bağlantılı suç sayılır.

Davaların birleştirilerek açılması :

Bağlantılı suçlardan her biri değişik mahkemelerin görevine giriyorsa, bunlar hakkında birleştirilmek suretiyle yüksek görevli mahkemede dava açılabilir.

Görülmekte olan davaların birleştirilmesi ve ayrılması:

Kovuşturma evresinin her aşamasında, bağlantılı ceza davalarının birleştirilmesine veya ayrılmasına yüksek görevli mahkemeye karar verilebilir.

Birleştirilen davalarda, bu davaları gören mahkemenin tâbi olduğu yargılama usulü uygulanır.

İşin esasına girdikten sonra ayrılan davalara aynı mahkemede devam olunur.

Doğru cevap B seçeneğidir.

16. Gizli soruşturmacı görevlendirilmesi

- Soruşturma konusu suçun işlendiği hususunda somut delillere dayanan kuvvetli şüphe sebeplerinin bulunması ve başka surette delil elde edilememesi hâlinde, kamu görevlileri gizli soruşturmacı olarak görevlendirilebilir. Bu madde uyarınca yapılacak görevlendirmeye hâkim tarafından karar verilir
- Soruşturmacının kimliği değiştirilebilir. Bu kimlikle hukukî işlemler yapılabilir. Kimliğin oluşturulması ve devam ettirilmesi için zorunlu olması durumunda gerekli belgeler hazırlanabilir, değiştirilebilir ve kullanılabilir.
- Soruşturmacı görevlendirilmesine ilişkin karar ve diğer belgeler ilgili Cumhuriyet Başsavcılığında muhafaza edilir.
- Soruşturmacının kimliği, görevinin sona ermesinden sonra da gizli tutulur.
- Soruşturmacı, kovuşturma evresinde tanık olarak dinlenmesinin zorunlu olması halinde, duruşmada hazır bulunma hakkına sahip bulunanlar olmadan veya ses ya da görüntüsü değiştirilerek özel ortamda dinlenir.



- Soruşturmacı, faaliyetlerini izlemekle görevlendirildiği örgüte ilişkin her türlü araştırmada bulunmak ve bu örgütün faaliyetleri çerçevesinde işlenen suçlarla ilgili delilleri toplamakla yükümlüdür.
- Soruşturmacı, görevini yerine getirirken suç işlemez ve görevlendirildiği örgütün işlemekte olduğu suçlardan sorumlu tutulamaz.
- Soruşturmacı görevlendirilmesi suretiyle elde edilen kişisel bilgiler, görevlendirildiği ceza soruşturması ve kovuşturması dışında kullanılamaz. Suçla bağlantılı olmayan kişisel bilgiler derhâl yok edilir.

Doğru cevap E seçeneğidir.

17. Medeni Kanun ve Borçlar Kanunu'nun genel nitelikli hükümleri, uygun düştüğü ölçüde tüm özel hukuk ilişkilerine uygulanır.

İspat yükü (Beyyine Külfeti)

Kanunda aksine bir hüküm bulunmadıkça, taraflardan her biri, hakkını dayandırdığı olguların varlığını ispatla yükümlüdür. İspat araçlarına delil denir. Ör. Tanık, keşif, bilirkişi vs.

Kesin delil: (İlam, yemin, senet) Kural olarak hakimi bağlar

Takdiri delil: (tanık, bilirkişi, keşif vb.)Hakim serbestçe takdir hakkını kullanır.

İddiasını bir karineye dayandıran kimse ispat yükünden kurtulur.

Adi karineler, aksi ispat edilebilen karinelerdir.

- İyiniyet karinesi (aksi ispat edilene kadar kişiler iyiniyetli sayılır)
- Babalık karinesi (evlilik içinde doğan çocuğun babası, kadının kocasıdır)
- Ölüm karinesi ve Gaiplik
- Mülkiyet karinesi (Taşınır eşyanın zilyedi onun maliki sayılır)
- Ayırtetme Gücü
- Resmi Sicil Ve Senetlerin Doğruluğu

Kesin karineler, aksinin ispatı mümkün olmayan karinelerdir.

- Tapu sicilindeki kayıtların herkesçe bilindiği karinesi
- İkametgah karinesi
- Annelik karinesi

Doğru cevap D seçeneğidir.

18. **SINIRLI EHLİYETSİZLER:** Ayırtetme gücüne sahip küçükler veya kısıtlılardır

Tek başlarına yapabilecekleri hukuki işlemler;

Kendilerini borç altına sokmayan işlemleri yapabilirler.

1. Karşılıksız kazanımlar. (ancak istisna - TBK m.287: Fiil ehliyeti bulunmayan kişi ayırt etme gücüne sahipse, bağışlamayı kabul edebilir. Ancak, bağışlananın yasal temsilcisi bu kişinin bağışlamayı kabulünü yasaklar veya bağışlanılan şeyin geri verilmesini emrederse, bağışlama ortadan kalkar.)
2. Yönetimi kendisine bırakılan mallarla ilgili işlemler
3. Kazancıyla ilgili tasarruflar
4. Kişiyi sıkı sıkıya bağlı hakların kullanılması (boşanma davası, soy bağının reddi, evlenmenin butlanı davası açabilir, nişanı bozabilir, manevi tazminat talep edebilir, kişiliği koruyan dava açabilir, vasiyet yapabilir. Ancak; evlenme, nişanlanma, tanıma, isim değiştirme için velinin izin gerekir.)
5. Doğrudan temsil
6. 15 yaşını dolduran küçük vasiyetname yapabilir
7. Karşılık olmaksızın, kendisini yükümlülükten kurtaran sözleşmeler
8. Hakkı koruyan beyanda bulunma (ör: Ayıp ihbarı)
9. Meslek ve sanatla ilgili işler.

Yasal temsilcinin izni veya onamasıyla yapabilecekleri işlemler

Satım, kira, trampa gibi kendilerini borç altına sokan işlemlerdir. Yasal temsilci izin, işleme katılma veya onay ile açık veya örtük bir şekilde rıza gösterirse işlem geçerli olur. Aksi halde işlem eksiklikle sakat olur, yani yasal temsilcinin onayına kadar işlemin yaptırımı tek taraflı bağlamazlıktır. Onay verilirse baştan itibaren geçerli hale gelir. Sınırlı ehliyetsizi borç altına sokan işlemler onun ad ve hesabına yasal temsilci tarafından yapılabilir. Kısıtlılar bakımından kısıtlama kararının ilanı, iyiniyeti ortadan kaldırır. Sınırlı ehliyetsiz işlemi yaparken kendisini tam ehliyetli gibi gösterdiyse, karşı tarafın menfi zararlarını tazmin yükü doğar.

Yasal temsilci onay verse de yapamayacakları işlemler (yasak işlemler)

1. Önemli bağışlar (basit, önemsiz bağışları yapabilirler)
2. Kefil olamazlar. (başkaları ona kefil olabilir)
3. Resmi senetle vakıf kuramaz (15 yaşını dolduran vasiyet ile vakıf kurabilir)
4. Rekabet yasağı anlaşması yapamaz. Bu işlemler mutlak butlanla hükümsüzdür.

Doğru cevap C seçeneğidir.



19. Mirasçılar: Efkar ve Gece

Üçüncü kişi: Nazlı

Tereke: 80000+200000=280000

Mirasbırakanın saklı pay sahibi mirasçılarının saklı paylarına zarar vermemek şartıyla dilediği gibi tasarrufla bulunabilir. Mirasbırakanın tasarrufu ,saklı payı ihlal ederse saklı pay sahibi mirasçılar, bu tasarrufa karşı tenkis davası açmak suretiyle saklı paylarını geri alabilirler. Mirasbırakanın ölümden 1 yıl önce yaptığı bağışlar tenkise tabidir

Eren'in Nazlı'ya yaptığı 200000 TL tenkise tabi olduğu ölçüde terekeye eklenir. Dolayısıyla net tereke 280000 TL'dir.

Efkar ve Gece'nin miras payı ,başka başkabir yasal mirasçı bulunmadığından mirasın tamamıdır. Bu durumda Efkar ve Gece'nin yasal miras payı 140000 TL'dir.

Altsoyun saklı payı, miras payının yarısıdır. Buna göre Efkar ve Gece'nin saklı payı 70'er bindir.

Ancak olayda terekeden sadece 80000 TL çıktığından Efkar ve Gece mirası 40'er bin şeklinde paylaşmışlardır. Efkar ve Gece 30'ar bin lirayı Nazlı'ya karşı tenkis davası suretiyle alabilirler.

Doğru cevap E seçeneğidir.

- 20.** Eşlerden biri , evlilik birliğinden doğan yükümlülüklerini yerine getirmemek amacıyla diğerini terk ettiği veya haklı bir sebep olmadan ortak konuta dönmediği takdirde ayrılık , en az 6 ay sürmüş ve bu durum devam etmekte ve istem üzerine hakim veya noter tarafından yapılan ihtar sonuçsuz kalmış ise ; terk edilen eş , boşanma davası açabilir . Diğerini ortak konutu terk etmeye zorlayan veya haklı bir sebep olmaksızın ortak konuta dönmesini engelleyen eş de terk etmiş sayılır .

Davaya haklı olan eşi istemi üzerine hakim veya noter esasını incelemeyen dolay yapacağı ihtarda terk eden eşe 2 ay içinde ortak konuta dönmesi gerektiği ve dönmemesi halinde doğacak sonuçlar hakkında uyarıda bulunur . Bu ihtar gerektiğinde ilan yoluyla yapılır . Ancak , boşanma davası açmak için belirli sürenin 4. ayı bitmedikçe ihtar isteminde bulunulamaz ve ihtarından sonra 2 ay geçmedikçe dava açılmaz.

Doğru cevap C seçeneğidir.

- 21.** Vasi, vesayet altındaki küçüğün veya kısıtlının kişiliği ve malvarlığı ile ilgili bütün menfaatlerini korumak ve hukuki işlemlerde onu temsil etmek amacıyla atanır.

VASİLİĞİ KABUL ETMEYEBİLECEKLER:

- Altmış yaşını doldurmuş olanlar
- Bedensel özürleri veya sürekli hastalıkları sebebiyle bu görevi güçlüklerle yapabilecek olanlar
- Dörtten çok çocuğun velisi olanlar
- Üzerinde vasilik görevi olanlar
- Cumhurbaşkanı, Türkiye Büyük Millet Meclisi ve Bakanlıklar, hakimlik ve savcılık mesleği mensupları

VASİ OLAMAYACAKLAR:

- Kısıtlılar
- Kamu hizmetinden yasaklılar veya haysiyetsiz hayat sürenler
- Menfaati kendisine vasi atanacak kişinin menfaati ile önemli ölçüde çatışanlar veya onunla aralarında düşmanlık bulunanlar
- İlgili vesayet daireleri hakimleri

Doğru cevap B seçeneğidir.

22. TAPU SİCİLİNE HAKİM OLAN İLKELER

1) TESCİL İLKESİ

2) AÇIKLIK İLKESİ: herkesin tapu sicilindeki kayıtları bildiği kesin bir karinedir.

3) İLLİYET İLKESİ: Geçerli bir hukuki sebebe dayanmayan tescil, yolsuz tescildir sadece şeklen mevcuttur.

Böyle bir tescil yüzünden aynı hakkı zedelenen kimse, tescilin yolsuz olduğunu iyiniyetli olmayan üçüncü kişilere karşı doğrudan doğruya ileri sürülebilir.

Yolsuz tescil dolayısıyla hakları zedelenen kişi, yolsuz tescilin ortadan kaldırılmasını açacağı tapu sicilinin düzeltilmesi davasıyla talep edebilir

Fakat iyiniyetli bir üçüncü kişi bu yolsuz tescile güvenerek düzeltilmeden önce bir aynı hak kazanmışsa, onun bu kazanımı saklıdır

Örneğin: A' ya ait taşınmazın mülkiyeti yolsuz olarak B adına tescil edilmiş ve C bu kayda güvenerek iyiniyetle bir irtifak hakkı kazanmışsa, A, B adına mevcut yolsuz tescilin düzeltilmesini dava edebilir.



Fakat C'nin irtifak hakkına ilişilmez. Şayet C İrtifak hakkı değil de B'den mülkiyeti kazanmışsa, bu takdirde A, düzeltme davası hakkını tamamen kaybetmiş olur

4. Tapuya güven ilkesi: Üçüncü kişilerin sicildeki yolsuz kayda dayanan kazanmalarından sadece aynı hak kazanımları korunur. Sicil kaydına dayanarak kişisel hak kazanılması korumadan faydalanamaz.

Örneğin, gerçekte malik olmayan fakat sicilde malik gözükken kimse ile yapılan kira, onalım veya alım anlaşmaları gerçek maliki etkilemez. Böyle bir hakkın şerh verilmiş olması da sonucu değıştirmez.

Uygulama Şartları

- Koruma sadece üçüncü kişiler içindir
- Koruma sadece sicil kaydına dayanan kazanımlar içindir.
- Üçüncü kişilerin sicildeki yolsuz kayda dayanan kazanmalarından sadece aynı hak kazanımları korunur. Sicil kaydına dayanarak kişisel hak kazanılması korumadan faydalanamaz.
- Üçüncü kişinin kazanımı iyiniyetle olmalıdır.

Olayda A'nın borcu için soyadı benzerliği sebebiyle başka bir kişinin taşınmazı kanuna aykırı şekilde icrada B'ye ihale edilmiş ve tescil yapılmıştır. B adına yapılan tescil yolsuzdur. Ü bu kayda dayanarak taşınmazın mülkiyetini iyiniyetle B'den kazanırsa Ü'nün kazanması korunur.

GÜVEN İLKESİNİN GEÇERLİ OLMADIĞI HALLER

- Üçüncü şahsın aynı hakkı iktisabı için, gerekli olan kurucu unsurlar yoksa veya yapılan işlem, ehliyet-sizlik, şekilsizlik, sahte veya hukuki değerini yitirmiş vekâletname gibi sebeplerle geçersizse, onun sicil kayıtları hususundaki iyiniyeti, bir aynı hakkı kazanması için yeterli değildir
- Özel mülkiyete konu olamayacak taşınmazlar, tapu siciline yolsuz olarak kaydedilmişse, örneğin ormanlar, meralar, parklar, kıyı şeridi gibi, üçüncü şahısların bu yolsuz kayda iyiniyetle de olsa dayanarak hak iktisap edebilmeleri mümkün değildir.
- Çifte tapu hâlinde, yolsuz ikinci kayda dayanan üçüncü kişilerin, iktisapları korunmaz. Ancak doğru olan tapu kaydına dayanarak hak iktisap edenlerin iktisapları korunmaktadır. Çifte tapu hâlinde, yolsuz ikinci tapu kaydına istinaden iktisap korunmamaktadır.

d. ikinci kadastroya dayanan tapu kayıtları mutlak olarak hükümsüzdür ve çifte tapuda olduğu gibi, bu kayıtların doğruluğuna güvenen kişilerin iyiniyeti korunmayacaktır.

e. Vakıf şerhi tapuya zamanında yazılmamış ise, bu taşınmazı sonradan iktisap eden, iyiniyet iddiasında bulunamaz.

5. Devletin sorumluluğu ilkesi: Devlet, tapu sicilinin tutulmasından doğan bütün zararlardan sorumludur. Herhangi bir zarar bulunmadıkça Devlet'in sorumluluğu da söz konusu olmaz. Örneğin, yanlış kaydı düzeltmek için dava açma imkânı bulunduğu sürece bu yanlış kayıttan doğan zarar, bunun düzeltilmesi için yapılacak giderler tutarındır.

Devlet, tapu sicilinin tutulması ile ilgili olmayan zararlardan sorumlu değildir.

- Tapu sicilinin tutulmasında hukuka aykırılık yoksa, yine Devlet'in sorumluluğu söz konusu olmaz. Sicilin hukuka aykırı şekilde tutulması, yanlış kayıt yapılması tarzında olabileceği gibi, yapılması gerekli bir kaydın yapılmasının ihmâl edilmesi şeklinde de olabilir.
- Devlet'in sorumluluğu kusursuz sorumluluktur, yani tapu memurunun zararlı sonucun doğmasında kusuru bulunmasa bile, Devlet yine de sicilin usulüne uygun şekilde tutulmamış ve hak sahibinin bu yüzden zarara uğramış olmasından dolayı sorumlu olacaktır. Bununla beraber, tapu memuru kusurlu ise, devlet ödediği zararlar için bu memura rücu edebilir.
- Zabıt(kayıt) defterlerinin tutulması nedeniyle doğan zararlardan da Devlet sorumludur
- Dava, genel mahkemelerde açılacaktır. Bu dava için TBK öngörülen zamanaşımı süreleri geçerlidir. İki yıllık süre, zararın öğrenilmesinden; 10 yıllık süre ise kayıt düzeltilmesiyle ilgili davanın reddine ilişkin kararın kesinleşmesi tarihinden başlar.

Doğru cevap D seçeneğidir.



23. BORÇLAR HUKUKUNDA YAPTIRIM TÜRLERİ

- 1. YOKLUK:** Hukukun bir hukuki işlemin var olması için öngördüğü kurucu unsurlarda eksiklik söz konusu ise uygulanacak yaptırımdır.
- Sözleşmenin kurulması için karşılıklı ve birbirine uygun iradelerin açıklanmış olması gerekir. Eğer bu yoksa sözleşme hiç kurulmamıştır.
 - Yok hükmünde olan bir işlemin geçersizliğini sağlamak için bir dava açılmasına gerek olmadığı gibi böyle bir işlemde de bir hak ya da yükümlülük doğmaz.

Her ilgili her zaman hukuki bir işlemin yokluğunu ileri sürebilir.

Hakim de yokluk sebeplerini re'sen (kendiliğinden) dikkate almalıdır.

BUTLAN (KESİN HÜKÜMSÜZLÜK, GEÇERSİZLİK)

Mutlak butlan halinde hukuki işlem baştan itibaren geçersiz bir işlem olup zaman içinde geçerlilik kazanamayacağı gibi hukuki sonuç da doğurmaz. Sözleşme kurulmuştur ama geçerli değildir.

Borç doğuran sözleşmeler bakımından, yapılan sözleşmeyi hükümsüz kılmak için dava açmaya da gerek yoktur. Ancak evlenme ve ölüme bağlı tasarruflarda butlan sebepleri varsa, muhakkak bir dava açılması gerekecektir.

Açılmış herhangi bir davada bir sözleşmede butlan sebeplerinden birinin bulunduğu anlaşılırsa, hiç kimse ileri sürmemiş olsa bile hakim re'sen dikkate almak zorundadır.

Butlan her menfaati olan tarafından herkese karşı ileri sürülebilir.

KİSMİ BUTLAN

Sözleşmenin içerdiği hükümlerden bir kısmının hükümsüz olması, diğerlerinin geçerliliğini etkilemez. Sözleşmenin sadece o kısmı hükümsüz olup, diğer kısımları geçerli kalmaya devam eder. Ancak bu hükümler olmaksızın sözleşmenin yapılmayacağı açıkça anlaşılırsa, sözleşmenin tamamı kesin olarak hükümsüz olur.

BUTLAN SEBEPLERİ

1. EHLİYETSİZLİK
2. EMREDİCİ HUKUK KURALLARINA AYKIRILIK
3. KİŞİLİK HAKLARINA AYKIRILIK

- 4. AHLAKA AYKIRILIK:** Ahlaka aykırı olarak yapılan sözleşmeler kesin olarak hükümsüzdür. Kesin hükümsüz bir sözleşmede taraflar karşılıklı olarak birbirlerine ifa ettiklerini sebepsiz zenginleşme hükümlerince iade ile yükümlüdürler. Ancak eğer taraflar karşılıklı olarak ahlaka aykırı bir amaç güderek sözleşme yapmışlarsa, bu sözleşme ile karşı tarafa verdikleri şeylerin iadesini de istemeyeceklerdir.

5. SÖZLEŞME KONUSUNUN BAŞLANGIÇTAN İTİBAREN OBJEKTİF OLARAK İMKANSIZ OLMASI

Bazen sözleşen taraflar, sözleşme yapılırken konusunun imkansız olduğunu bilmelerine karşın, ifa sırasında mümkün hale geleceğini düşünerek de sözleşme yapabilirler. Bu düşünce ile yapılmış sözleşmeleri geçerli kabul edilir.

Borcun ifası borçlunun sorumlu tutulamayacağı sebeplerle imkansızlaşır, borç sona erer. Karşılıklı borç yükleyen sözleşmelerde imkansızlık sebebiyle borçtan kurtulan borçlu, karşı taraftan almış olduğu edimi sebepsiz zenginleşme hükümleri uyarınca geri vermekle yükümlü olup, henüz kendisine ifa edilmemiş olan edimi isteme hakkını kaybeder.

Edimin sonradan imkansız hale gelmesinde borçlunun kusuru varsa, borcun konusu edimin ifası değil, alacaklının menfi ve müspet zararlarının tazmini olur.

Edimin sonradan imkansız hale gelmesinde borçlunun kusuru yoksa, borç sona erer. Bu halde taraflar yerine getirdikleri edimlerin iadesini de sebepsiz zenginleşme hükümlerince isteyebileceklerdir. Borçlu da herhangi bir tazminat ödemek zorunda değildir.

- 6. Şekle aykırılık:** "Sözleşmelerin geçerliliği, kanunda aksi öngörülmedikçe, hiçbir şekle bağlı değildir."

Doğru cevap E seçeneğidir.



24. **YANILMA (HATA):** İradesini açıklayan kişi yeteri kadar dikkat ve özen göstermediğinden hiç de arzu etmediği ve düşünmediği bir açıklamada bulunmuş olur.

İradesi kendi yanılığısıyla sakatlanan kişi, sözleşmeyi bir yıllık hak düşürücü süre içerisinde iptal edebilir. Ancak eğer karşı taraf, beyanda bulunanın yanıldığını biliyor veya hal ve şartlara göre yanıldığını anlaması gerekiyorsa, yanılma hükümleri uygulanmaz. Kişinin gerçek iradesi ne yönde ise sözleşme o yönde kurulmuş sayılır.

Yanılan, yanıldığını dürüstlük kurallarına aykırı olarak ileri süremez.

"Özellikle karşı tarafın, sözleşmenin yanılanın kastettiği anlamda kurulmasına razı olduğunu bildirmesi durumunda, sözleşme bu anlamda kurulmuş sayılır."

Örnek: A, fabrikasında dokunan keten kumaştan 3 top satmak için kumaş satıcısı B'ye yazdığı teklif mektubunda, satış bedeli olarak top başına 750 milyon TL yerine yanlışlıkla 75 milyon TL istemiş, B de kabul etmiştir. Bu durumda B, dürüstlük kuralı çerçevesinde, içinde bulunduğu hal ve şartlara göre, hatayı anlayamamakta haklı ise sözleşme kurulur, ancak, A hataya dayanarak sözleşmeyi iptal edebilir.

"Sözleşme kurulurken esaslı yanılmaya düşen taraf, sözleşme ile bağlı olmaz."

"Özellikle aşağıda sayılan yanılma halleri esaslıdır;

1. Yanılan, kurulmasını istediği sözleşmeden başka bir sözleşme için iradesini açıklamışsa. (Sözleşmenin Niteliğinde Yanılgı): Satım yerine kira sözleşmesi yapma
2. Yanılan, istediğinden başka bir konu için iradesini açıklamışsa. (Sözleşmenin Konusunda Yanılgı). Telefon alacağına tablet alma
3. Yanılan, sözleşme yapma iradesini, gerçekte sözleşme yapmak istediği kişiden başkasına açıklamışsa. (Kişide Yanılgı)
4. Yanılan, sözleşmeyi yaparken belirli nitelikleri olan bir kişiyi dikkate almasına karşın başka bir kişi için iradesini açıklamışsa (Sözleşilen Kişinin Şahsi Niteliklerinde Yanılgı). Tır şoförü yerine dolmuş şoförü ile anlaşma
5. Yanılan, gerçekte üstlenmek istediğinden önemli ölçüde fazla bir edim için veya gerçekte istediğinden önemli ölçüde az bir karşı edim için iradesini açıklamışsa (Miktarda Yanılgı). 3 eşşek alacağını alacağı yerde 30 eşşek demesi

Doğru cevap B seçeneğidir.

25. - Alacaklının temerrüde düşmesinde, alacaklının kusurlu olup olmaması önem taşımaz.

- Alacaklı, müteselsil borçlulardan birine karşı temerrüde düşerse, diğerlerine karşı da temerrüde düşmüş olur."

"Alacaklının temerrüde düşmesi durumunda borçlu, hasar ve giderleri alacaklıya ait olmak üzere, teslim edeceği şeyi tevdi ederek borcundan kurtulabilir.

Tevdi yerini, ifa yerindeki hakim belirler. Bununla birlikte ticari mallar, hakim kararı olmadan da bir ardiye tevdi edilebilir."

"Sözleşmenin konusu olan şeyin niteliği veya işin özelliği tevdi edilmesine uygun düşmez veya teslim edilecek şey bozulabilir yada bakımı, korunması veya tevdi edilmesi önemli bir gideri gerektirir ise, borçlu, alacaklıya önceden ihtarda bulunması koşuluyla, hakim izinle onu açık artırma yoluyla sattırıp bedelini tevdi edebilir.

"Borcun konusu bir şeyin teslimini gerektirmiyorsa, alacaklının temerrüdü halinde borçlu, borçlunun temerrüdüne ilişkin hükümlere göre sözleşmeden döner."

- Temerrüde düşen alacak hakkını kaybetmez. Ayrıca alacaklının kusurlu olup olmaması durumu değiştirmez.

Doğru cevap A seçeneğidir.



26. Takas, iki kişi arasında aynı cinsten karşılıklı borçların, bunlardan birinin tek taraflı beyanıyla sona erdirilmesidir. Örneğin; (A)'nın (B)'ye kira borcundan kaynaklı 1.500 TL borcu, (B)'nin de (A)'ya televizyon satışından kaynaklı 1.500 TL borcu varsa, taraflardan birinin tek taraflı takas beyanıyla her iki borç, borçlardan az olanının tutarında sona erer. Burada miktarlar eşit olduğu için borcun tamamı sona ererken, örneğin (A)'nın borcu 1.200 TL olsaydı borç bu miktar kadar sona erecek kalan kısım için devam edecekti.

Takasın Şartları

a. Borçların karşılıklı olması

Takasın borcu sona erdirebilmesi için, iki kişinin, karşılıklı olarak birbirlerine borçlu bir başka ifadeyle birbirlerinden alacaklı olmaları gerekir.

b. Borçlarda özdeşlik

Takasın bir diğer koşulu ise, karşılıklı borçların "özdeş" (aynı türden) olması gerekir. Karşılıklı borçların takasın yapıldığı sırada özdeş olması yeterlidir. Borçların baştan itibaren özdeş olması gerekmez.

- Takasın yapılabilmesi, borçların kaynaklarının aynı olmasına bağlı değildir. Örneğin; (A) sözleşmeden doğan para borcunu, haksız fiilden doğan alacağı ile takas edebilir.

c. Borçların ifasının istenebilir olması

Takasın bir başka koşulu takasa konu olan borçların her ikisinin de muaccel olması yani ifa zamanlarının gelmiş olmasıdır.

Alacaklının Rızasıyla Takas Edilebilir Alacaklar

Takasta kural olarak tarafların takas beyanını kabule gerek yoktur. Zira takas tek taraflı bir hukuki ilişkidir. Ancak kanun bazı alacaklar için alacaklının rızasını aramıştır. Bu alacaklar şunlardır:

Tevdi edilmiş (emaneten bırakılmış) eşyanın geri verilmesine veya bedeline ilişkin alacaklar

Haksız olarak alınmış veya aldatma sonucunda alıkonulmuş eşyanın geri verilmesine veya bedeline ilişkin alacaklar

Nafaka ve işçi ücreti gibi, borçlunun ve ailesinin bakımı için zorunlu olup, özel niteliği gereği, doğrudan doğruya alacaklıya verilmesi gereken alacaklar.

Doğru cevap B seçeneğidir.

27. ZAMANAŞIMININ DURMASI

Zamanaşımını durduran sebep ortadan kalkınca, sebebin ortadan kalktığı günün bitiminden itibaren zamanaşımı işlemeye başlar, işlemeye başlamışsa ve sebepten ötürü durmuşsa devam eder.

Zamanaşımını durduran sebepler

- Velayet devam ettiği sürece çocukların ana veya babalarına karşı olan alacakları için,
- Vesayet devam ettiği sürece, vesayet altında bulunanların, vasiden veya vasiyet işlemleri sebebiyle Devletten olan alacakları için,
- Evlilik süresince eşlerin birinin diğerinden olan alacakları için,
- Hizmet ilişkisi süresince "ev hizmetlilerinin" onları çalıştıranlardan olan alacakları için,
- Borçlu, alacak üzerinde intifa hakkına sahip olduğu için,
- Alacağı, Türk mahkemelerinden ileri sürme olanlığının bulunmadığı sürece,
- Alacaklı ve borçlu sıfatının aynı kişide birleşmesinde, birleşmenin ileride geçmişe etkili olarak ortadan kalkması durumunda, bu durumun ortaya çıkmasına kadar geçecek sürede,

ZAMANAŞIMININ KESİLMESİ

Zamanaşımının kesilmesi, borçlunun veya alacaklının veya hâkimin belli fiillerinin sonucu olarak, işlemiş bulunan zamanaşımı süresinin yanması ve kesilmeye neden olan olaydan itibaren yeni bir zamanaşımı süresinin işlemeye başlamasıdır.

Zamanaşımını kesen sebepler

- Borçlunun borcunu ikrar etmesi
- Borçlunun para borçlarında faiz ödemesinde bulunması
- Borçlunun para borcuna karşılık olmak üzere bir miktar kısmi ödemede bulunması
- Borçlunun borcu için kefil göstermesi
- Alacaklının dava açması veya hakeme başvurusu
- Alacaklının borçlu aleyhine icra takibinde bulunması
- Alacaklının iflas masasına başvurusu

Doğru cevap E seçeneğidir.



28. “Birden çok borçludan her biri, alacaklıya karşı borcun tamamından sorumlu olmayı kabul ettiğini bildirirse, müteselsil borçluluk doğar.

Müteselsil Borçluluğun Özellikleri;

- Alacaklı, borcun tamamının veya bir kısmının ifasını, dilerse borçluların hepsinden, dilerse yalnız birinden isteyebilir.
- Borçluların sorumluluğu, borcun tamamı ödeninceye kadar devam eder.”
- Müteselsil borçlulardan biri, alacaklıya karşı, ancak onunla kendi arasındaki kişisel ilişkilerden veya müteselsil borcun sebep ya da konusundan doğan def’i ve itirazları ileri sürebilir.
- Müteselsil borçlulardan biri ortak def’i ve itirazları ileri sürmezse, diğerlerine karşı sorumlu olur.”
- Müteselsil borçlulardan biri alacaklıya karşı onunla kendi arasındaki kişisel ilişkilerden veya müteselsil borcun sebep ve konusundan doğan def’i ve itirazları ileri sürmezse, diğer borçlulara rücu hakkını kaybeder.
- “Kanun veya sözleşme ile aksi belirlenmedikçe, borçlulardan biri kendi davranışıyla diğer borçluların durumunu ağırlaştıramaz.”
- “Borçlulardan biri, ifa veya takasla borcun tamamını veya bir kısmını sona erdirmişse, bu oranda diğer borçluları da borçtan kurtarmış olur.
- Alacaklının borçlulardan biriyle yaptığı ibra sözleşmesi, diğer borçluları da ibra edilen borçlunun iç ilişkideki borca katılma payı oranında borçtan kurtarır.”
- “Aksi kararlaştırılmadıkça veya borçlular arasındaki hukuki ilişkinin niteliğinden anlaşılmadıkça, borçlulardan her biri, alacaklıya yapılan ifadan, birbirlerine karşı eşit paylarla sorumludurlar.
- Kendisine düşen paydan fazla ifada bulunan borçlunun, ödediği fazla miktarı, diğer borçlulardan isteme hakkı vardır.
- Diğerlerine rücu hakkına sahip olan borçlulardan her biri ifa ettiği miktar oranında alacaklının haklarına halef olur.
- Alacaklı diğerlerinin zararına olarak borçlulardan birinin durumunu iyileştirirse, bunun sonuçlarına katlanır.”

Doğru cevap B seçeneğidir.

29. Ticari Vekil

- Ticari vekil, ticari mümessil sıfatına sahip olmaksızın bir ticari işletmenin bütün işleri veya belirli bazı işlemlerini yürütmek üzere atanan tacir yardımcısıdır. Ticari vekil, işletmenin bütün işlerini yönetmek üzere yetkili kılınmışsa “genel ticari vekil”; sınırlı bazı işleri yapmak üzere atanmışsa “özel ticari vekil” olarak adlandırılır.
- İşletmeyi yönetmek veya işletmenin bazı işlerini yürütmek için yetkilidir. Kural olarak işletme dışında yetkisi bulunmaz.
- Ticaret siciline tescil gerekli değildir.

Atanması : Ticari vekil, ticari işletmenin sahibi veya ticari mümessili tarafından atanabilir. Ticari vekil atanması herhangi bir şekle tabi değildir. Dolayısıyla, ticari vekil açık bir şekilde atanabileceği gibi, örtülü şekilde de yetki verilebilir.

- Ticari vekil, ticari mümessilin aksine ticaret siciline tescil ve ilan edilmez.

Görev ve Yetkileri

- Tacir tarafından atanan ticari vekil, genel vekil niteliği taşısa bile, ancak işletmenin alışılmış işlemlerini yapmaya yetkili sayılır.

Ticari vekilin özel yetki gerektiren işlemleri

- İşletmeyi devretmek
- Ortaklık yapısını değiştirmek
- Dava açmak, açılmış davayı takip etmek
- Taşınmaz alım satımı ve sınırlı aynı halka sınırlanması
- Kambiyo taahhüdünde bulunmak
- Ödünç para vb. almak
- Kefil olmak
- Kredi çekmek
- İşletme konusu dışında iş yapmak
- T icaret unvanı seçmek

Doğru cevap D seçeneğidir.



30. İşletme adı, ticari hayatta faaliyet gösteren işletmenin tanıtımını sağlar ve diğer benzer işletmelerden ayrılması için kullanılır. Bu anlamda ticaret unvanıyla görev bakımından çok benzediği için sıklıkla karıştırılmaktadır. Ayrımdaki temel nokta işletme adının esnaf-larca da kullanılabilir olması ve kullanımının zorunlu olmamasıdır. Bir işletmenin ticaret unvanı ile işletme adı birbirinden farklı olabilir. Kısaca bir ticari işletmeyi tanıtmak, benzer işletmelerden ayırt etmek amacıyla kullanılan isme "işletme adı" denir.

İşletme adı

- Kullanımı zorunlu değildir.
- Kullanılıyorsa tescili zorunludur.
- İşletmeyi gösterir.
- Seçiminde serbest sistem esastır.
- Tek başına devredilebilir.

Tacirler dışında esnafalarda kullanılabilir

TİCARET ÜNVANI

- Kullanımı zorunludur.
- Tescili zorunludur.
- Taciri gösterir.
- Seçiminde karma sistem esastır.
- Tek başına devredilemez.
- Sadece tacirler kullanılabilir.

* İşletme adı, ticari işletmeyle birlikte devredilebileceği gibi, işletmeden ayrı olarak da devredilebilir. Oysa ticaret unvanı ancak ticari işletmeyle birlikte devir konusu yapılabilir. Devir sözleşmesinde açıkça yazılı olması bile, ticari işletmenin devri, işletme adının da devri sonucunu doğurur. Ayrıca, devir sözleşmesine konulacak bir hükümlerle işletme adının devrin kapsamı dışında bırakılması da mümkündür.

*İşletme adı, ancak ticari işletmeyle birlikte rehin konusu yapılabilir. Buna göre, ticari işletmenin rehni halinde, rehnin kapsamına işletme adı da girer.

*İşletme adı, tescil edilmiş olduğu sicil çevresiyle sınırlı olarak değil ülke genelinde korunur. Buna göre, bir tacir tarafından tescil edilmiş olan işletme adının izin almaksızın başka bir kişi tarafından kullanılması mümkün değildir. Buna karşılık, tescil edilmemiş olan işletme adları, sadece haksız rekabet hükümlerine göre korunurlar.

Doğru cevap C seçeneğidir.

- 31.
- Bir veya daha çok gerçek veya tüzel kişi tarafından bir ticaret unvanı altında kurulan; esas sermayesi belirli olan ve bu sermaye esas sermaye paylarının toplamından oluşan sermaye şirkettir.
 - Limited şirketler, ayrıca ve açıkça belirtilen hükümler ayrık olmak şartıyla AŞ hükümlerine tabidir.
 - En az 1 en çok 50 kişi ile kurulabilir.
 - Gerçek veya tüzel kişiler ortak olabilirler.
 - AŞ 50 Bin TL, Limited Şirket ise en az 10 BİN TL ile kurulabilir.
 - Bankacılık, sigortacılık, gayrimenkul değerlendirme, finansal kiralama, gibi bazı işlemler için Limited Şirket kurulamaz.
 - Limited Şirket halka açılmaz.
 - Şirket borçlarından dolayı ortaklar şirketteki sermayeleri oranında sınırlı sorumludurlar.

Doğru cevap E seçeneğidir.



32. BASİT ÇOĞUNLUK İLE ALINABİLECEK KARARLAR

- Yönetim Kurulu seçilmesi, azli
- Yöneticilerin ücret tespiti
- Yönetim Kurulunun ibrası
- Finansal tabloların tasdiki
- Kar ve zarar hesap onayı
- İlk toplantı için yeter sayı sermayenin en az $\frac{1}{4}$ 'i aranır. Sağlanamazsa ikinci toplantı için sayı şartı aranmaz. Karar içinse Oyçokluğu yeterlidir.

NİTELİKLİ ÇOĞUNLUK GEREKTİREN KARARLAR

Şirket sözleşmesinin değiştirilmesi: İlk toplantı için sermayenin en az $\frac{1}{2}$ 'si aranır. Sağlanamazsa ikinci toplantıda $\frac{1}{3}$ aranır. Karar içinse oyçokluğu yeterlidir.

- İşletme konusunun değiştirilmesi,
- İmtiyazlı pay çıkartılması,
- Nama yazılı payların devrinin sınırlanması,
- Şirketin Feshi kararı verilmesi,
- Önemli miktarda aktiflerin toptan satışı,
- Tahvil ve benzeri borçlanma senedi çıkarma,
- Sermayenin azaltılması kararı,
- Kuruluşta sonra esas sermayenin $\frac{1}{10}$ 'ini aşan malvarlığının devralınması veya kiralınması, kararları için sermayenin $\frac{3}{4}$ 'ünün toplanması, sağlanamazsa ikinci toplantıda da aynı oran gerekir, karar için yine sermayenin $\frac{3}{4}$ 'ü.

OYBİRLİĞİ GEREKTİREN KARARLAR

- Bilanço zararlarının karşılanması yükümlülüğü ve ikincil yükümlülük getiren kararlar
- Şirketin tabiiyet değişikliği (Merkezin yurt dışına taşınması)
- Toplantı tutanağı toplantı başkanı ve hükümet komiseri tarafından imzalanmazsa geçersiz olur. Yönetim Kurulu da tutanağın noter onaylı nüshasını tescil ve ilan ettirir. İnternet sitesine koyar.

Doğru cevap C seçeneğidir.

- 33.** Belirli bir kişinin adına yazılı olup da onun emrine kaydını içermeyen ve kanunen de emre yazılı senetlerden sayılmayan kıymetli evraklar nama yazılı senetlerdendir.

Bu şekilde düzenlenebilecek senetler:

- Poliçe
- Bono
- Çek
- Hisse senetleri
- Tahvil

Bu şekilde düzenlenemeyecek senetler:

- Finansman bonusu
- Banka bonusu
- Altın-gümüş bonoları

Doğru cevap D seçeneğidir.

34. KIYMETLİ EVRAKIN KAYBEDİLMESİ (ZİYAI) VE İPTALİ

- Kıymetli evrakın ziyai halinde senedi mahkeme kararı ile iptal ettiren kimse senet muaccelse alacağını tahsil etme, değilse iptal edilen senet yerine yenisinin düzenlenmesini isteme hakkına sahiptir.
- İptal davasında yetkili mahkeme nama ve hamili yazılı senetlerde borçlunun yerleşim yerindeki, emre yazılı senetlerde ise ödeme yeri veya hamilin yerleşim yerindeki Asliye Ticaret Mahkemesidir.

İPTAL DAVASININ ŞARTLARI

- Senedin zayı olması. Yani senet irade dışı nedenlerle çalınmalı, kaybolmalı, yanmalı, tahrif olmalı vs.
- Kaybedilen senedin ele geçirilmesinin imkansız olması gerekir. Zira senedin kimin elinde olduğu biliniyor ise iptal davası değil İSTİRDAT (GERİ ALMA) davası açılır.
- Senede bağlı hakkın halen mevcut olması gerekir.
- Senedin ziyai sırasında veya öğrenildiği anda kişinin senedin alacaklısı sıfatını taşıması gerekir.
- Senedin iptalinin mümkün olması gerekir. Örneğin hamiline senet türlerinden birisi olan milli piyango biletlerinin iptali mümkün değildir. Banknot halinde çıkarılan ve görüldüğünde ödenecek hamiline yazılı senetlerin iptali mümkün değildir.



EMRE YAZILI SENETLERİN İPTALİ

- Poliçenin iptaline ilişkin hükümler uygulanır.
- Kambiyo senetleri emre yazılı senetler gibi iptal ettirilir.
- İptal davasından önce mahkemeden ÖDEME YASAĞI KARARI istemek mümkündür. Mahkeme davacının açıklamalarını inandırıcı bulursa bir İLAN yapar.
- İlan, ticaret sicili gazetesinde en az 3 AY en çok 1 YILLIK süre verilerek 3 kez yapılır. Süre vadesi geçmiş senetlerde birinci ilan gününden itibaren, vadesi gelmiş senetlerde ise vadenin gelmesinden itibaren işlemeye başlar.
- Dava açılmazsa mahkeme ÖDEME YASAĞI KARARINI KALDIRIR. Süre içinde poliçe mahkemeye getirilmezse SENEDİN İPTALİNE KARAR VERİLİR.

HAMİLİNE YAZILI SENETLERİN İPTALİ

Senedin zilyedinin iddialarının mahkemeye ciddi bulunması halinde emre yazılı senetlerden farklı olarak İPTAL DAVASI AÇILDIKTAN SONRA ÖDEME YASAĞI KARARI çıkarılabilir. İlan ise en az 6 ay süre verilerek 3 kez yapılır.

NAMA YAZILI SENETLERİN İPTALİ

- Hamile yazılı senetlerdeki gibidir. Ancak nama yazılı kambiyo senetleri emre yazılı senetlerin iptali hükümlerine tabidir.

Doğru cevap B seçeneğidir.

35. İcra hukukundaki süreler;

- İlgililer için konulmuş süreler HAK DÜŞÜRÜCÜ sürelere dir.
- İcra organları için konulan süreler ise hak düşürücü nitelikte değil, düzenleyici niteliktedirler.
- İcra ve iflas işlerinde adli tatil hükümleri uygulanmaz. Bu yüzden sürenin son günü adli tatilde rastlasa süre uzamaz.
- Sürelerin değiştirilmesi hakkında yapılan sözleşmeler geçersizdir.

Doğru cevap C seçeneğidir.

36. İcra harçları

- İcraya başvurma harcı: bu harç sabittir. Alacaklı haklı çıkarsa borçlu öder.
- Peşin harç: Alacağın binde 5'idir. İlamlı takiplerde peşin harç alınmaz. İlamlı icra takiplerinde ise sadece başvurma harcı alınır.
- Tahsil harcı: Yükümlüsü alacaklı değil, borçludur. İlerde borçluya yüklenmek üzere alacaklıdan alınabilir.
- İcranın yerine getirilmesi harcı

*Cezaevi harcı ve feragat harcı borçluya yükletilmez.

Doğru cevap E seçeneğidir.

37. Genel haciz yolu:

- Para ve teminat alacağı için gidilen ilamsız takip yoludur
- Her türlü para alacağına karşı genel haciz yoluna başvurulabilir, böyle bir durumda icra müdürünün borcun bir belgeye dayanıp dayanmadığını veya borcun doğru olmadığını bakma gibi bir yetkisi yoktur.

Para Alacağı olduğu halde ilamsız icra yoluna başvurulamayan alacaklar:

- Altın Para alacağı ,Kefilin alacaklıya ödediği para için borçluya rüçhan tahsili ve Cezai şart alacağı
- Rehinli alacaklar için alacaklı genel haciz yoluna başvuramaz, önce rehine başvurma zorunluluğu vardır.

GENEL HACİZ YOLUYLA TAKİBİN AŞAMALARI

1.AŞAMA; TAKİP TALEBİ: "Takip talebi icra dairesine yazılı veya sözlü olarak ya da elektronik ortamda yapılır."

TALEBİN GEÇERLİ OLABİLMESİ İÇİN GEREKLİ UNSURLAR:

1. Alacaklının Kimliği ve Adresi:
 2. Borçlunun kimliği ve adresi: Borçlunun kimliğinde ve adresinde yapılan maddi yanlışlıklar sonradan düzeltilir.
- Alacaklı borçlunun adresini bilmiyorsa icra müdürü tarafından resen adres araştırması yapılır. Eğer adres araştırmasından bir sonuç alınmazsa ilan tebliğ yapılır.



- Birden fazla borçlunun bulunduğu durumlarda tek bir borçluya yapılan tebliği, diğer borçluları bağlamaz.

3. Alacak Tutarı: Alacaklı faiz talebinde bulunmamış olsa bile, faizi ayrı bir takipte isteyebilir.

4. Senet, senet yoksa borcun sebebi

5. Takip yollarından hangisinin seçildiği:

6. İmza: İmza eksikliği var ise takip talebinde bulunulmadığı varsayılır.

7. Ödemenin yapılacağı banka ve hesap bilgileri

TAKİP TALEBİNİN SONUÇLARI

Takip hukuku bakımından sonuçları:

1. İCRA DAİRESİ 3 GÜN içinde borçluya ödeme emri göndermek zorundadır.
2. İlk'in belirttiği süreler takip talebinde bulunulmasıyla korunmuş olur.
3. Alacaklının takip talebini geri alabilmesi için, borçlunun muvafakati gerekmez, lakin alacaklı tutanakta vazgeçtiğini belirtmek istiyorsa harç ödemek zorundadır.

2.AŞAMA: ÖDEME EMRİ:

- ÖDEME EMRİ borçluya karşı yapılan İLK İCRA takip işlemidir.
- İcra müdürünün ödeme emri göndermeden önce alacağın; vadesini, varlığını, nereden ve neden kaynaklandığını, zaman aşımına uğrayıp uğramadığını ve herhangi bir koşula bağlı olup olmadığını araştırma yetkisi yoktur.

Ödeme Emrinin İçeriği:

1. takip talebindeki kayıtlar
2. **ihbar:** Borcun ve giderlerin 7 gün içinde ödenmesi, borç bir teminat yükümlülüğü ise teminatın bu süre içinde gösterilmesini, ödeme emrine 7 gün içerisinde itiraz edebileceği, itiraz edilmezse mal beyanında bulunması gerektiği, borç ödenmezse yada itiraz olunmazsa cebri icraya başvurulacağı borçluya tebliğ edilir.

3. İcra müdürünün imzası: icra müdürünün imzası gereklidir.

*İhtarda yer alması gereken kayıtlar yer almazsa borçlu yazılmayan yaptırımlarla karşı karşıya bırakılmaz.

- Ödeme emri borçluya takip talebinden itibaren 3 gün içinde tebliğe gönderilir.

- Borçlu ödeme emrinin kendisine tebliğinden itibaren 7 gün için de itiraz etmezse takip kesinleşir. Ve borçlu böyle bir durumda borcu ödeyerek takibi düşürebilir.

- Takibe itiraz etmeyen borçlu borcunu ödemez ise itiraz süresi olan aynı 7 gün içinde mal beyanında bulunması gerekir.

- Borçlu ödeme emrine süresi içinde itiraz ederse takip kendiliğinden durur.

Doğru cevap D seçeneğidir.

38. İCRA MAHKEMESİ tarafından İTİRAZIN GEÇİCİ KALDIRILMASI kararı aleyhine olan borçlu icra takibine devam edilmesini önlemek için 7 gün içinde GENEL MAHKEMEDE bir dava açabilir. Bu davaya borçtan kurtulma davası denir.

- Borçlu bu dava yolu ile senet altındaki imzanın kendisine ait olmadığını, dolayısıyla borcun kendisine ait olmadığını ispatlamaya çalışacaktır.

- Borçlu ilk duruşma gününe kadar, alacağın yüzde on beşi oranında teminat yatırmalıdır. Bu teminat, borçtan kurtulma davasının özel dava şartıdır.

- Davada ispat yükü alacaklıdadır. Alacaklı alacağın varlığını ispat etmelidir.

- Borçlu davayı kaybederse: Borçlunun borçlu olduğu ortaya çıkar ve itirazın geçici kaldırılması kararı kesin kaldırma kararına dönüşür. Alacaklı icra takibine devam edilmesini isteyebilir. Eğer alacaklı geçici haciz istemişse bu da kesin hacze dönüşür ve alacaklı hacizli malın satılmasını isteyebilir.

- Davayı kaybeden taraf, diğer tarafın talebi varsa, asgari yüzde YİRMİ(20) oranında tazminat ödemeye mahkûm edilir. Borçlu bu davayı kaybederse, İCRA MAHKEMESİNDE geçici kaldırma sırasında mahkûm olduğu tazminatla birlikte iki adet (asgari yüzde 20) tazminat ödemek zorunda kalır.

Doğru cevap C seçeneğidir.



39. İflas dairesinin görevleri;
- İflâsın açıldığını ilan etmek,
- Müflisin mallarının defterini tutmak, bu mallar için gerekli muhafaza tedbirlerini almak,
- Adi tasfiyede, alacaklıları birinci toplantıya çağırarak, toplantıya başkanlık etmek,
- İflâs idaresinin iflâs tasfiyesine ilişkin işlemlerini denetlemek,
- Birinci alacaklılar toplantısı yapılamazsa iflâs idaresi yerine iflâs masasını idare etmek ve tasfiye etmek
 - Basit Tasfiye yapmak.
 - İflas kapandıktan sonra mala el koyup satmak ve sonrada başka bir merasime gerek kalmadan bedelini eksik alan alacaklılara sıralarına göre dağıtmak

Doğru cevap D seçeneğidir.

40. İflas Bürosu: İflasın özel organları arasında yer alır. İflas müdürünün birinci alacaklılar toplantısı için oluşturduğu ve toplantıdaki oyların geçerli olup olmadığını belirleyen kuruldur. Toplantıya başkanlık eden iflas müdürü, alacaklı oldukları noter veya ipotek senedi gibi resmi senetle sabit olan kişilerden bir veya iki alacaklı ile birlikte bir iflas bürosu oluşturur.

Doğru cevap D seçeneğidir.



Bu testte 40 soru vardır.

1. D. Ricardo kapitalist ekonomik sürecin mutlaka ekonomiyi durgunluğa sürükleyeceğini ve bu durumun süreklilik arz edeceğini ifade eden kötümser bir klasik iktisatçıdır. Aynı zamanda emek ve sermayenin birbiri ile ikâme edilemeyeceğini belirtmiştir. Toprakta verimlilik farkı vardır ve tarım sektöründe azalan verimler kanununun işlediğini ifade etmektedir. Ücretler ekonomide uzun dönemde geçimlik düzeyine inecektir ve ülkede tam rekabet koşulları geçerli olacaktır.

Doğru cevap D seçeneğidir.

2. Post Keynesyen iktisat IS-LM modeline karşı çıkararak analizlerine başlamıştır. Bu görüş 3 ayrı teorinin birleşiminden oluşmaktadır. Bunlar;

J. Robinson: Çeşitli grupların gelirden pay almak için gerçekleştirdiği mücadelenin sorunlara neden olduğunu bu sorunların yatırım ve tüketim kararlarını etkilediğini ifade etmiştir.

Harrod: Ekonominin devamlı hareket halinde olduğunu ifade etmiştir.

M. Kalecki: Sermaye birikimi ve büyüme ile bir toplumda mevcut gelir bölüşümü ve fiyatlandırma sistemi arasında sıkı bir ilişki olduğunu ifade etmiştir.

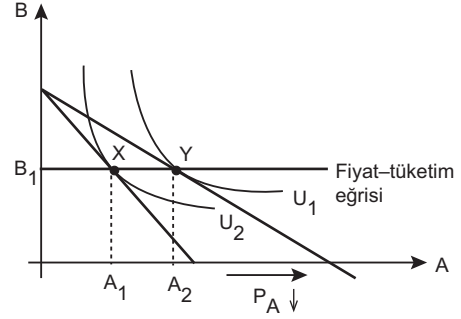
Doğru cevap B seçeneğidir.

3. Farksızlık eğrilerinin varlığı, tüketicinin aralarında farksız kaldığı mal bileşimlerinin varlığına bağlıdır. Eğer tüketicinin aralarında farksız kaldığı mal bileşimleri yok ise, farksızlık eğrilerinin varlığından da söz edilemez. Böyle bir durum ise, tüketici tercihlerini sözlüklerdeki kelimeler gibi sıralanması halinde ortaya çıkar.

Tüketici mal sepetleri içinde ne miktarda mal bulunduğu bakarak tercihlerini sıralar. Zira tercihlerin alfabetik biçimde sıralamaya tabi olması durumunda A mal bileşimine tercih edilmeyen bir mal sepetinden A sepetine tercih edilen mal bileşimine giden mal bileşimleri yolunda, tüketicinin A sepetine kıyasla farksız olduğu bir mal sepeti yoktur ve dolayısıyla tercihler sürekli değildir.

Doğru cevap C seçeneğidir.

- 4.



X noktasında tüketici dengedeysen, (P_A) A malının fiyatının düşmesi bütçe doğrusunun düşey kesim noktası veri iken sağa kıvrılmasına neden olur. Y noktasında yeni tüketici dengesi oluşur. Bu durumda tüketilen fiyat - tüketim eğrisinin eğimi sıfır olur. (Yatay eksene paralel)

Yani $P_A \downarrow, A \uparrow$

$$P_A \downarrow, \bar{B}$$

A malının fiyatı düştüğünde A malının talebi artmış, B malının talebi değişmemiştir. A malının fiyatındaki değişim oranı aynı oranda A malı talebini etkilemiştir.

($\% \Delta P_A = \% \Delta Q_A$) Bu durumda $|e_d| = 1$ 'dir. Yani birim esnek talep söz konusudur

Doğru cevap D seçeneğidir.

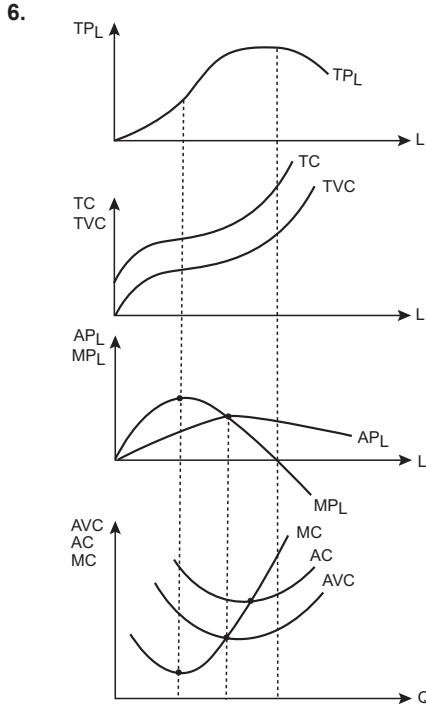
5. Y malının talebini sağa kaydıran nedenler:

- Tamamlayıcı malın fiyatının düşmesi
- İkame malın fiyatının artması
- Y malı normal mal ise tüketici gelirinin artması
- Zevk ve tercihlerin Y malı lehine değişmesi
- Tüketicinin geleceğe dönük beklentilerinin olumlu olması

Tüketimde beraber kullanılan, örneğin benzin-otomobil gibi mallara tamamlayıcı mallar denir.

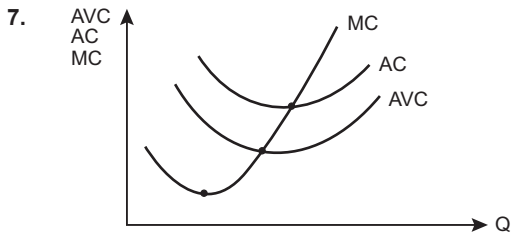
X'in fiyatı azaldığında Y'nin talebi artıyorsa bu iki mal tamamlayıcı mallardır.

Doğru cevap B seçeneğidir.



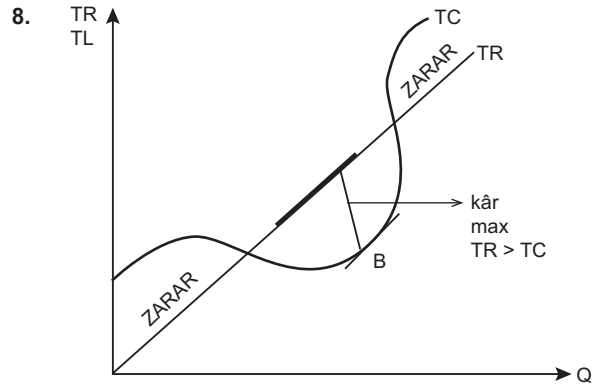
- Toplam değişken maliyeti (TVC) toplam üretim (TP_L) eğrisinden türetilir.
- Marjinal maliyet (MC) eğrisi marjinal ürün (MP_L) eğrisinden türetilir.
- Ortalama değişken maliyet (AVC) eğrisi ortalama ürün eğrisinden türetilir.
- Toplam maliyet eğrisinin artarak arttığı bölgede marjinal maliyet eğrisi (MC) artar.

Doğru cevap A seçeneğidir.



- $AC > MC$ ise AC azalır, MC azalır, minimum olur, artar.
- $AC = MC$ ise AC minimum olur, MC artar.
- $AC < MC$ ise AC artar, MC artar.

Doğru cevap E seçeneğidir.



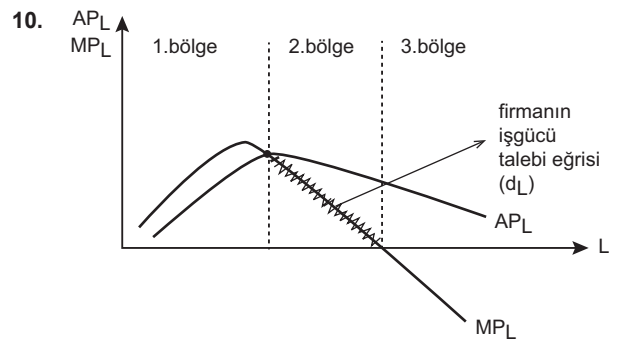
Tam rekabetçi bir firmanın kâr maksimizasyonu toplam hasılat eğrisinin toplam maliyet eğrisinden en uzak olduğu düşey kesittir.

Firmanın kârını maksimize ettiği noktada toplam maliyet eğrisine çizilen teğetin eğimi (MC), toplam hasılat eğrisine çizilen teğetin eğimine (MR) eşit olması gerekir.

Doğru cevap C seçeneğidir.

9. Tam (kişisel, birinci derece) fiyat farklılaştırması teknelci firmanın her tüketicinin ödemeye razı olduğu en yüksek fiyattan satış yapmasıdır. Tüm tüketici rantı, teknelci firmaya geçecektir. Bu durumda tüketici rantı sıfır olur.

Doğru cevap E seçeneğidir.



Firmanın işgücü talep eğrisi (d_L) negatif eğimlidir. Çünkü firma için 2. bölgede azalan verimler yasası geçerlidir.

Doğru cevap A seçeneğidir.



11. Oligopol piyasasında en az iki olmak üzere az sayıda firma vardır. Bu piyasada homojen mal üretilebileceği gibi farklılaştırılmış ürün de üretilebilir. Oligopolü diğer piyasa organizasyonlarından ayıran en önemli özellik, endüstriyi oluşturan firmalar arasındaki bağımlılıktır. Bu bağımlılık az sayıda firma olmasının doğal sonucudur. Bundan dolayı firmalardan birinin fiyatını düşürmesi, başarılı bir reklam kampanyası yürütmesi ya da piyasaya daha gelişmiş bir model sürmesi diğer oligopolist firmalara ait talep eğrilerinin aşağıya doğru kaymasına neden olur. Dolayısıyla diğer firmalar tepki gösterir.

Doğru cevap C seçeneğidir.

12. Dışsal ekonomiler, uzun dönemde firmanın dış çevresinden kaynaklanan maliyet avantaj ya da dezavantajlarını açıklar. Negatif dışsal ekonomi firmanın maliyet dezavantajına neden olan dışsal bir gelişme olacağından, firmanın ortalama maliyet eğrisi yukarı doğru kayacaktır.

Doğru cevap A seçeneğidir.

13. Oligopol teorilerine göre;

- Cournot üretim miktarı $Q_C = \frac{2}{3} = 0,66 = \%66$
- Stackelberg üretim miktarı $Q_S = \frac{3}{4} = 0,75 = \%75$
- Bertrand üretim miktarı = Tam rekabet üretim miktarı = % 100
- Chamberlin üretim miktarı = Monopol üretim miktarı = %50

$$Q_{\text{Bertrand}} = Q_{\text{Tam R.}} > Q_{\text{Stackelberg}} > Q_{\text{Cournot}} > Q_{\text{Chamberlin}} = Q_{\text{Monopol}}$$

Doğru cevap E seçeneğidir.

14. Çıktı etkinliğinin koşulu Edge Worth kutu diyagramında görülür. İki firmanın emek ve sermaye kullanımı sonucunda oluşan eş ürün eğrilerinin teğet olduğu noktada üretim sözleşme eğrisi oluşur. Bu eğri üzerinde çıktı etkinliği söz konusudur. Yani iki firmanın marjinal teknik ikame oranlarının birbirlerine eşit olduğu durumdur. ($MRTS_A = MRTS_B$)

Doğru cevap C seçeneğidir.

15. Net Yatırım= Gayri safi yatırım – Amortismanlar'dır.

Buna göre, amortismanlar, gayri safi yatırımlardan büyükse net yatırım negatif olacaktır. Bu durum sermaye stokunda ve üretken kapasitede azalmanın göstergesidir.

Doğru cevap B seçeneğidir.

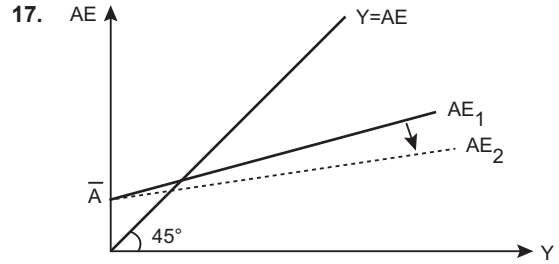
- 16.

$$\begin{array}{l} \text{GSYİH} \\ + \text{NFG} \\ \hline \text{GSMH} \end{array} \left. \begin{array}{l} \\ \\ \end{array} \right\} \begin{array}{l} \text{NFG} = \text{Dış alem gelirleri} - \\ \text{Dış alem giderleri} \end{array}$$

Net dış faktör gelirleri → **NFG**

↗ Negatif ise $\text{GSYİH} > \text{GSMH}$
→ Sıfır ise $\text{GSYİH} = \text{GSMH}$
↘ Pozitif ise $\text{GSYİH} < \text{GSMH}$

Doğru cevap E seçeneğidir.



Toplam harcamalar eğrisinin (AE) yatıklaşması için eğiminin azalması gerekir.

$$AE = \bar{A} + \underbrace{[c \cdot (1 - t) - m]}_{\text{eğitim katsayısı}} \cdot Y$$

Eğim ↓, $[c \cdot (1 - t) - m] ↓$ gerekir. $c ↓$, $t ↑$, $m ↑$ ile sözkonusu olur.

$$c + s = 1 \text{ ise } c ↓, s ↑$$

Yani;

$$\left. \begin{array}{l} \text{marjinal tüketim eğilimi} \rightarrow c \downarrow \\ \text{marjinal tasarruf eğilimi} \rightarrow s \uparrow \\ \text{marjinal vergi oranı} \rightarrow t \uparrow \\ \text{marjinal ithalat eğilimi} \rightarrow m \uparrow \end{array} \right\} \begin{array}{l} \text{eğim} \downarrow, \\ \text{AE yatıklaşır.} \end{array}$$

Doğru cevap E seçeneğidir.



18. Komşuyu zarara uğratma politikası devalüasyondur. Devalüasyonda üç etki söz konusudur. Bu üç etki şunlardır:

- İhracat artar.
- İthalat azalır.
- Aynı miktarda mal ihracatı karşısında, devalüasyondan sonra ülkeye daha az döviz girişi sağlanır.

İhracatın artması, ithalatın azalması dış ticaret açığını azaltır. Azalan ithalattan ve artan ihracattan dolayı komşu ülkelerle olan ticaret azaldığından komşu ülkeler zarara uğrar.

Doğru cevap D seçeneğidir.

19. Hükümet müdahalelerine gerek kalmaksızın otonom harcamalardaki değişimin reel millî gelir üzerindeki etkisini kendiliğinden azaltan unsurlara otomatik stabilizatörler denir. Hükümetin tavan fiyat uygulaması devletin piyasaya müdahalesidir. Bu nedenle otomatik stabilizatörlerden değildir.

Doğru cevap D seçeneğidir.

20. Keynes'e göre faiz oranının düşebileceği bir alt sınır vardır. Bu öyle bir düzeydir ki birimler, faiz oranının artık daha fazla düşmeyeceği, artık yükselmeye başlayacağı ve dolayısıyla tahvil fiyatlarında bir düşme beklentisi içine gireceklerdir. Bu durumda tahvil talebi sınıra inecek ve para talebi sonsuz olacaktır. Bu duruma Likidite Tuzağı adı verilir. Likidite Tuzağı yaşandığında, LM eğrisi yatay eksene paralel bir şekil alacaktır.

Doğru cevap B seçeneğidir.

21. $c = 0,60$

$$\Delta Y = 150$$

$$\Delta T = ?$$

$$\Delta Y = \frac{1}{1-c} \cdot (-c \cdot \Delta \bar{T})$$

$$150 = \frac{1}{1-0,60} \cdot (-0,60 \cdot \Delta \bar{T})$$

$$150 = -1,5 \cdot \Delta \bar{T}$$

$$\Delta \bar{T} = -100$$

Doğru cevap A seçeneğidir.

22. Deflasyonist açığın giderilmesi için kullanılan kamu harcamalarındaki ve transfer harcamalarındaki artış, toplam harcama fonksiyonunu paralel şekilde yukarı kaydırırken vergi oranlarındaki azalma ise harcama fonksiyonunu dikleştirerek yani eğimini artırarak yukarı kaydırır.

Doğru cevap C seçeneğidir.

23. Para politikası çarpanının (PPÇ) formülü

$$PPÇ = \frac{\alpha_G \cdot b}{h + \alpha_G \cdot k \cdot b}$$

şeklindedir.

α_G : Harcama çarpanı

b : Yatırımların faize duyarlılığı

h : Para talebinin faize olan duyarlılığı

k : Para talebinin gelire olan duyarlılığı

Dolayısıyla para politikası çarpanının değeri; harcama çarpanına, yatırımların faize karşı duyarlılığına ve para talebinin gelire ve faize karşı duyarlılığına bağlıdır. Nominal para arzındaki değişimin para politikası çarpanı üzerinde doğrudan bir etkisi yoktur.

Doğru cevap C seçeneğidir.

24. J.S. Duesenberry tarafından geliştirilen Nispi Gelir hipotezinde, gelirdeki azalma sonucu tüketimde meydana gelen azalmanın, gelirdeki artış sonucu tüketimde meydana gelen artıştan küçük olmasına zemberek dişlisi ya da mandal (takoz) etkisi denir.

Doğru cevap B seçeneğidir.



25. Tobin'in q teorisi, hisse senedi değerlerini para politikası analizine dâhil etmiştir. Hisse senedi ile firmanın piyasa değeri ifade edilmektedir.

Buna göre firmanın borsa değerinin sermayenin yenileme maliyetine oranı q değerini verir ve yatırımların kârlılığını gösterir.

Marjinal $q >$ Ortalama $q \Rightarrow$ Ölçeğe göre artan getiri

Marjinal $q <$ Ortalama $q \Rightarrow$ Ölçeğe göre azalan getiri

Marjinal $q =$ Ortalama $q \Rightarrow$ Ölçeğe göre sabit getiri söz konusudur.

Doğru cevap A seçeneğidir.

26. Enflasyon oranından arındırılmış değişkenler iktisat literatüründe reel değişkenler olarak adlandırılır. Enflasyonu ihtiva eden değişkenlerde nominal değişkenlerdir. Örneğin nominal ücret artışı, ücretin bir önceki döneme göre artması iken bu artışın satın alma gücündeki artışı yansıtması için enflasyonun bu artıştan düşülmesi gerekir. Eğer enflasyon ücret artışından düşülecek olursa reel ücret artışına ulaşılmış olur. Buna göre kişilerin nominal değişimleri enflasyonu hesaba katmadan gerçek artışlar olarak algılamaları para aldanımı olarak ifade edilir.

Doğru cevap E seçeneğidir.

27. Bütçe açıklarının parasal finansmanı Merkez Bankası'nın bütçe açıklarını finanse ettiğini göstermektedir. Merkez Bankası'nın kur hedefi olması durumunda dış açıkların kuru yükseltmesi nedeniyle Merkez Bankası'nın döviz satışı nedeniyle parasal taban değişecektir. Likiditenin son kaynağı olarak Merkez Bankası'nın finansal kriz riski nedeniyle bankacılık sektörünü fonlaması, parasal tabanı etkiler. Gecelik faizlerin alt sınıra yaklaşması likidite fazlasını göstermektedir.

Bu durumda Merkez Bankası fazla likiditeyi emerek para tabanını etkileyecektir.

Bütçe açıklarının iç borçlanmayla finansmanı mevcut para tabanı koşullarında yapılacağından para tabanında bir değişme yaratmayacaktır.

Doğru cevap E seçeneğidir.

28. Bu yaklaşım Radcliffe yaklaşımıdır. Bu yaklaşıma göre para arzı, borç veren tüm kurumların verdiği kredi toplamıdır.

Doğru cevap B seçeneğidir.

29. Enflasyon hedeflemesinin başarısı için iki temel şart vardır: Bunlardan ilki Merkez Bankasının bağımsız olması, ikincisi de birden fazla nominal değişkenin hedef seçilmemesidir. Örneğin; enflasyon hedeflemeyle beraber döviz kuru hedef olmamalıdır.

Doğru cevap A seçeneğidir.

30. Uluslararası ticaret teorisi klasik görüş çerçevesinde oluşturulmuştur. Bu modelin temel varsayımları şu şekilde özetlenebilir:

- Ekonomide iki mal üretilmektedir. Mallar homojendir ve ticareti gerçekleştirecek iki ülke vardır.
- Para uluslararası ticarete kullanılan bir birim değildir. Malın malla değişimi olan takas ekonomisi geçerlidir.
- Mal ve faktör piyasalarının tamamında tam rekabet koşulları geçerlidir.
- Modelde devlet olmadığı için gümrük tarifesi, kota ya da başka bir kısıtlayıcı unsur bulunmamaktadır.
- Modelde taşıma giderleri sıfır kabul edilir.
- Ekonomide tam istihdam söz konusu olduğundan atıl kapasite bulunmamaktadır.
- Model incelenirken sabit verimler yasası göz önünde bulundurulmuştur.
- Üretim faktörlerinden sadece emek kullanılmaktadır.
- Emek ülke içinde tam hareketli ülkeler arası hareketlidir.
- Model analiz edilirken emek-değer teorisi geçerli kabul edilmiştir.

Doğru cevap D seçeneğidir.



31. Dış ticarete talep yanlı yaklaşımlar ile ilgili ilk kez açıklama yapan iktisatçı J.S. Mill 'dir. Karşılıklı talep kanunu ortaya atmıştır. Karşılıklı talep, ülkenin kendi malından vereceği bir birim mal için , diğer ülkenin malından talep edeceği miktarla ölçülen kavram olarak karşımıza çıkmaktadır. Yani bir birim yabancı mal karşılığında teklif edilen ulusal mal arzı olarak da tanımlanmaktadır.

İngiliz iktisatçı A. Marshall ise teklif eğrilerini tanımlamıştır. Teklif, ülkenin belli bir miktar mal karşılığında önerdiği ihraç mal tutarını ifade etmektedir. Teklif eğrisi, ithal malı bir birim arttırırken bunların karşılığında ülkenin kendi malında önereceği miktarı ifade eden kavramdır.

Doğru cevap B seçeneğidir.

32. Hecksher – Ohlin teoreminin yarattığı tartışmalar sonucu, 1960'lardan sonra, uluslararası ticareti açıklamak üzere yeni teoriler ortaya atılmıştır. Bu teoriler; nitelikli iş gücü, ölçek ekonomileri, teknoloji açığı, ürün dönemleri, tercihlerde benzerlik ve monopolcü rekabet teorileridir.

Ürün dönemleri teorisi R. Vernon tarafından ortaya atılmıştır. Teknoloji açığı teorisine çok benzemektedir. Tipik olarak ürün dönemleri geçiren mallar açısından, radyo, renkli televizyon sayılabilir.

Bu mal ilk icat edildiğinde her birinin nitelikleri az çok farklıdır. Zamanla üretimi arttıkça, malın nitelikleri de standartlaşmış olur. Az gelişmiş ülkeler mallar standartlaştıktan sonra malları üretebilirler. Yani az gelişmiş ülkeler mallar standartlaştıktan sonra standart mallar üretip ihraç ederler.

Doğru cevap A seçeneğidir.

33. Avrupa Birliği'nin temel taşı 9 Mayıs 1950 tarihinde Fransız Dışişleri Bakanı Robert Schuman ile Jean Monnet tarafından hazırlanan bir bildiri ile atılmıştır. Bu bildiriye Fransız- Alman kömür çelik iş birliği kurulması amaçlanmıştır. Bu bildiriden yola çıkarak 18 Nisan 1951 tarihinde Belçika, Almanya, Fransa , İtalya, Lüksemburg, Hollanda katılımı ile Avrupa'nın 6 ülkesi bir araya gelmiş ve Avrupa Kömür Çelik topluluğunu kurmuşlardır.

Doğru cevap C seçeneğidir.

34. Ülkenin yetersiz sağlık koşullarına sahip olması az gelişmiş ülkelerin beşeri özellikleri arasında yer alır. Az gelişmiş ülkelerin sosyal özellikleri ise;

- Geleneksel toplum yapısı yaygındır.
- Kadınlar geri planda kalmıştır.
- Kadınlar ücretsiz aile işçisi olarak çalışmaktadır.
- Eğitim yaşındaki çocukların bir kısmı iş yaşamında çalışmaktadır.

Doğru cevap E seçeneğidir.

35. Solow büyüme modelinde tasarruflar önemlidir. Ancak gelirin belli bir kısmının tasarruf edilmesi gerektiğini, bu oranın altında veya üstünde yapılacak tasarrufun uzun dönemde ekonomik büyüme sağlamayacağı tartışılır. Bu düzeye altın kural düzeyi denir.

Doğru cevap E seçeneğidir.

36. Rostow'un gelişme aşamaları kuramının son aşaması kitle tüketim çağıdır. Bu aşamanın özellikleri ise;

- Kütlevi refah dönemidir.
- Toplum tamamıyla refah toplumu haline gelmiştir.
- Yüksek insani kalkınma düzeyi yaşanmıştır.
- Topluma bilgi toplumu da denilmektedir.
- Bu aşamayı ilk tamamlayan ülke Amerika Birleşik Devletleri'dir.
- Ekonomide arz yerine talebe, üretim sorunları yerine tüketim sorunlarıyla ve en geniş anlamı ile refah düzeyi ile ilgilenilmiştir.
- Kişi başına düşen gelir oldukça yüksektir.
- Dış politika ve askerî alanlarda üstünlük sağlamak için ulusal kaynakların önemli bir kısmı askerî ve diplomatik alanlara harcanmaktadır.
- Sosyal refah devleti olarak tanımlanabilecek bir düzen kurulmalıdır.
- Tüketim seviyesinin artık temel gıda, konut, giyim maddeleri gibi standart ölçütleri aşmalıdır.

Doğru cevap A seçeneğidir.



37. Şu ana kadar yapılan 10 tane kalkınma planının temel amaçları şu şekilde özetlenmektedir:

- Hızlı ve dengeli büyümenin sağlanması
- Kapasite kullanımının artırılması
- Sanayileşmenin hızlandırılması
- Enflasyonun düşürülmesi
- Toplumsal refahın yükseltilmesi
- Kişi başına milli gelirin artırılması
- Ödemeler dengesinin iyileştirilmesi
- Yetişmiş insan gücü niteliğinin artırılması
- Tam istihdamın sağlanması
- Yoksulluğun azaltılması
- Gelir dağılımında eşitliğin sağlanması
- Bölgeler arası geçim farklılıklarının giderilmesi
- Toplam talep, toplam arz, sermaye stoku, yatırımlar vb. gibi eğilimlerin artırılarak ekonomik büyüme hızının artışının sağlanmasıdır.

Doğru cevap E seçeneğidir.

38. 1929 ekonomik buhranının ekonomide yarattığı daralma, tüm dünyada olduğu gibi Türkiye’de de “ekonomide devlet kontrolünü” içeren bir takım önlemleri beraberinde getirmiştir. İthalatını kontrol etmeye başlayan Türkiye, ithal ikameci sanayileşme politikasına yönelmiştir. 1930’da Merkez Bankası’nın kurulmasıyla kambiyo işlemleri kontrol altına alınmıştır. Ayrıca 1930’larda Osmanlı’dan kalan bazı yabancı yatırımlar millileştirilerek devlet, özel sanayi fiyatları, banka faiz hadleri ve faaliyetleri üzerinde etkili olmaya başlamıştır.

Doğru cevap E seçeneğidir.

39. 1994 krizi öncesi ekonomik yapının bozulmasına neden olan unsurlar:

- Cari ve bütçe açığının ekonomide hızlı bir şekilde yükselmesi
- İç faiz oranlarında meydana gelen artışın yurt dışından kısa süreli sıcak para akışını hızlandırması
- Bu durumun devamında Türk lirasının değerinin aşırı yükselmesi ve faiz oranlarının yükselmesi ile MB ‘nin likiditeyi artırmasının döviz talebini arttırması
- Döviz talebindeki artış nedeni ile açık pozisyonların bankacılık sektöründe artması
- Borçlanma faizinin bileşik değer olarak 3 haneli rakamlara çıkması
- Kamu sektöründe bütçe dışı kuruluşlara yapılan kaynak aktarımının devam etmesi
- Kamu kesiminde borçlanma unsurunun devam etmesi
- İç borçlanmada MB kaynaklarına başvurulması
- Kapsamlı bir şekilde gerçekleştirilecek özelleştirme sürecinin geciktirilmesi
- Tarım politikalarında tutarsızlıkların yaşanması
- Kamudaki iş gücü piyasasının esnek olmayan yapıya sahip olmasıdır.

Doğru cevap A seçeneğidir.

40. Adalet ve Kalkınma Partisi Kasım 2002’de iktidara geldikten sonra acil eylem planı oluşturmuştur. Bu acil eylem planı;

- Kamu maliyesi, özelleştirme , istihdam, bankacılık,
- Para politikası, reel sektör, alt yapı yatırımları, turizm, enerji, dış ticaret, ulaşım, kentleşme, tarım, hayvancılık, sağlık, hukuk gibi alanları kapsamaktadır.

Kısaca dört ana grupta toplarsak;

- Kamu yönetimi reformu
- Ekonomik değişim reformu
- Demokratikleşme ve hukuk reformu
- Sosyal politikalar.

Doğru cevap C seçeneğidir.



Bu testte 40 soru vardır.

1. Refah yaklaşımı, kamu maliyesi aracılığıyla toplam refahının maksimize edilmesini öngörmekte olup, kimşenin durumundan fedakârlık yapmaksızın toplum refahının artırılmasını amaçlamaktadır.

Doğru cevap B seçeneğidir.

2. Doğal tekellerin kamuca işletilmesinin nedenleri:
- Büyük sermaye yatırımı gerektirmesi
 - Kalkınmanın başlangıç aşamasında özel sektör sermaye birikiminin yetersizliği
 - Elektrik, su, doğalgaz gibi hizmetlerin hem ülke ekonomisi hem de tüketici refahı açısından vazgeçilmez olması (kamu yararı)
 - Özel sektördeki kâr maksimizasyonu hedefinin kamu yararı ile çelişmesi
 - Tekel sömürsünün varlığı

Doğru cevap E seçeneğidir.

3. Coase teoreminde 2 varsayım altında mülkiyet haklarının vergi hangi tarafa verildiğine bağlı olmaksızın etkin bir çözüm vardır. Bu varsayımlar;
- Pazarlık maliyetlerinin her iki taraf için de düşük olduğu kabul edilmektedir.
 - Kaynak sahiplerinin mülklerine zarar verecek kaynakları tam olarak bildiği ve yasal olarak bu zararı önleyebildikleri bir durum söz konusudur.

Doğru cevap C seçeneğidir.

4. Rawls'a göre politika kararı verilirken, toplumda durumu en kötü olanın durumu dikkate alınmalıdır. Rawls'un en önemli varsayımı cehalet perdesi varsayımdır ve bireyler gelecekte hangi konumda olacaklarını bilmezler. Bireyler gelecekte hangi durumda olacaklarını bilmedikleri için bugün durumu en kötü olan bireyin durumunun iyileştirilmesi kabul edilebilir bir politikadır.

Doğru cevap B seçeneğidir.

5. Dar anlamda kamu harcamaları; merkezi yönetim ve yerel yönetim harcamalarını kapsar. Bu açıdan bakıldığında merkezi yönetim kapsamında genel bütçeli kuruluşlar, özel bütçeli kuruluşlar, düzenleyici denetleyici kuruluşların harcamaları ile il özel idaresi harcamaları belediye harcamaları ve köy harcamaları dar anlamda kamu harcaması kapsamındadır.

Geniş anlamda kamu harcamaları kapsamına ise, dar anlamda kamu harcamalarına ilave olarak KİT harcamaları, Fon harcamaları, döner sermayeli kuruluşların harcamaları, vergi harcamaları (muafiyet ve istisna) yer alır. Objektif vergi yükümlülüğünün ortadan kalkması istisna olarak değerlendirilir ve geniş anlamda kamu harcamasıdır. YÖK harcamaları özel bütçe, Savunma Bakanlığı harcamaları genel bütçe, SPK harcamaları düzenleyici kuruluşların harcamaları, Kültür Bakanlığı harcamaları da yerel yönetim harcamalarının kapsamında yer alır.

Doğru cevap A seçeneğidir.

6. Kamu harcamalarında gerçekte artış, kamu harcamalarının rakamsal artışı ile birlikte kişi başına düşen hizmetinde artması ile mümkündür. Kamu harcamalarında görünüşte artış ise kamu harcamalarının rakamsal artışı olmasına rağmen kişi başına düşen hizmetin değişmediğini gösterir.

Doğru cevap D seçeneğidir.

7. Dolaysız transferler, gelirin parasal yani nominal olarak artışını sağlarken dolaylı transferler reel olarak yeni satın alma gücü şeklinde artışını sağlar. Devletin yaptığı fiyat sübvansiyonu satın alma gücü artışı sağlar.

Doğru cevap A seçeneğidir.

8. Tabotoni- Brocheir transfer harcamaları sınıflandırması;
- Dolaylı- dolaysız transfer harcamaları
 - Gelir-sermaye harcamaları
 - Verimli- verimsiz transfer harcamaları
 - Aynı- nakdi transfer harcamalarından oluşmaktadır.

Doğru cevap E seçeneğidir.



9. Wagner'in ileri sürdüğü "kamu harcamalarının devamlı artış kanunu", uzun dönemli bir analiz olup kısa dönemlerde harcamalarda görülen trend değişikliği üzerinde durmaz oysaki kamu harcamalarının uzun vadede gösterdiği seyir kadar, kısa dönemli dalgalanma ya da trend değişiklikleri de önemlidir hatta uzun vadeli genel trendi açıklamada gerekli bir yaklaşımdır. Kamu harcamalarında zaman içinde görülen trend değişikliklerini açıklamaya çalışan ilk kez Peacock ve Wiseman'ın ileri sürdüğü "sıçrama tezi"dir.

Doğru cevap B seçeneğidir.

10. Fonksiyonel sınıflandırma, örgütlerin bütçelerindeki ödeneği, hizmeti belirten isim yerine kesin harcamanın hangi amaca yönelik yapıldığını gösterir. Harcamanın ne olabileceği yolundaki tahminler yerine kesin harcamalarla ilgilenmesi ve bunları kullanması, devletin ne yapıp yapmadığını ortaya koyabildiği gibi devletin ürettiği mal ve hizmetlerin maliyet değerlerinin de gösterilmesine imkân sağlamaktadır.

Doğru cevap E seçeneğidir.

11. Para değerini düşürme (devalüasyon) yoluyla gelir elde etme: devletin ulusal paranın değerini yabancı para değeri karşısında düşürmesine devalüasyon adı verilir.

Para değerinin düşürülmesi ile gelir elde etmenin en önemli ön koşulu sabit kur uygulamasıdır.

Örnek ile açıklayacak olursak;

1\$ = 3 TL 'ye sabitlenmiş olduğunu varsayarsak ve merkez bankası kasasında 100 \$ olduğunu kabul edersek böyle bir durumda kasada Türk lirası karşılığı olarak 300 TL var demektir.

Devlet egemenlik gücünü kullanarak TL değerini düşürme kararı alırsa ve buna göre ;

1\$ = 4 TL olursa ve yine kasamızda 100\$ varsa bu durumda kasadaki paranın TL karşılığı 300 TL'den 400 TL'ye yükselmiş ve devlet 100 TL kazanç sağlamış olur

Doğru cevap A seçeneğidir.

12. Vergi matrahının tamamen ya da kısmen defter, kayıt ve belgelere ya da kanuni ölçülere dayanılarak saptanmasına imkân bulunmayan hallerde takdir komisyonları tarafından takdir edilen ya da vergi incelemesi yapmaya yetkili olanlarca düzenlenmiş vergi inceleme raporlarında belirtilen matrah ya da matrah kısmı üzerinden vergi tarh olunur. İnceleme raporunda bu maddeye göre belirlenen matrah ya da matrah farkı re'sen takdir olunmuş sayılır.

Doğru cevap B seçeneğidir.

13. Net vergi yükü hem ekonomi hem de bireyler açısından düşünülebilir:

- Bir ekonomide toplanan tüm vergilerden, bu vergi hasılatıyla finanse edilen giderlerden sağlanan fayda çıktıktan sonra kalan bakiye
- Bir ekonomide toplanan tüm vergilerden mali yardımlar ve transfer harcamaları çıkarıldıktan sonra kalan kısmın millî gelire oranı

Doğru cevap D seçeneğidir.

14. Mutlak yansıma, belirli bir vergideki artışın gelir dağılımı üzerinde yarattığı etkidir. Bu yansıma şeklinde kamu harcamaları sabit kabul edilirse, bir vergideki artışın toplam talepte azalma, işsizlik vb. makro etkileri meydana gelir. Bu makro etkilerinde gelir dağılımı üzerinde etkisi olur.

Doğru cevap C seçeneğidir.

15. Herhangi bir dayanıklı mal ya da değerli belgenin sermaye değeri ya da iradı üzerine konulan vergiler, belli koşullar altında bir tür geriye doğru yansıma olayı meydana getirerek sermaye değerinin düşmesine neden olur. Buna verginin amortismanı denir.

Doğru cevap A seçeneğidir.

16. Kurumlar ilişkili kişilerle emsallere uygunluk ilkesine aykırı olarak tespit ettikleri bedel ya da fiyat üzerinden mal ya da hizmet alış ya da satımında bulunursa kazanç tamamen ya da kısmen transfer fiyatlandırması yoluyla örtülü olarak dağıtılmış sayılır.

Doğru cevap E seçeneğidir.



17. Etkinlik kaybını en aza indiren mal vergilerine Ramsey vergileri denir. Vergilemede Ramsey kuralına göre ekonomik işleyişte etkinliği sağlamak için tüketim vergileri, talebin fiyat esnekliği yüksek olan mallardan daha düşük, talebin fiyat esnekliği düşük olan mallardan daha yüksek oranda vergi alınacak şekilde düzenlenmelidir. Ancak bu uygulama sosyal nedenlerle çok mümkün değildir.

Doğru cevap C seçeneğidir.

18. Özel servet vergileri, kişisel olmayan objektif nitelikli vergilerdir. Özel servet vergileri, genellikle genel yönetimlerin tahsil ettikleri vergi türüdür. Özel servet vergileri, servetin tamamı yerine servet unsurlarının sadece bir kısmını vergileme konusu yapar. En tipik örnekleri emlak vergisi ile motorlu taşıtlar vergisidir.

Doğru cevap B seçeneğidir.

19. Ücret tipi KDV'de sermaye gelirleri katma değerden indirilir. Sermayenin gelirleri, kâr + rant + faiz olduğuna göre, vergi matrahı firmanın yarattığı katma değer içinde ücret ödemelerinin tuttuğu paya, ekonomide toplam vergi matrahı ise ücret toplamına eşit olur.

Doğru cevap A seçeneğidir.

20. Kurumlar vergisi; kurum kazançları üzerinden alınan tek oranlı bir vergidir. Kurumlar vergisi yükümlülere;

- Sermaye şirketleri (Anonim şirketler, limited şirketler, sermayesi paylara bölünmüş komandit şirketler)
- Kooperatifler
- İktisadi kamu müesseseleri
- Dernek ve vakıflara ait iktisadi işletmeler
- İş ortaklıkları

Doğru cevap B seçeneğidir.

21. Emsal kira bedeli esasının uygulanmayacağı durumlar:

- Mal sahibi ile akrabalarının aynı evde ikâmet etmesi
- Boş kalan gayrimenkullerin, korunmaları amacıyla bedelsiz olarak başkalarının ikâmetine bırakılması
- Bina sahibinin binasını usul, fûrûğ ve kardeşlerinin ikâmetine tahsis etmesi
- Genel bütçeye dahil daireler ve katma bütçeli idareler, il özel idareleri ve belediyeler ile diğer kamu kurum ve kuruluşlarınca yapılan kiralamalarda

Doğru cevap D seçeneğidir.

22. Genel bütçeye dahil idare ve müesseseler yaptıkları vergi tevkifatı için muhtasar beyanname vermezler. Muhtasar beyanname verenler, stopaj yapmakla yükümlü olan kişi ve kuruluşlardır. Bunlar:

- Kamu idare ve müesseseleri
- İktisadi kamu müesseseleri, sair kurumlar
- Ticaret şirketleri, iş ortaklıkları
- Dernekler, vakıflar
- Dernek ve vakıfların iktisadi işletmeleri
- Kooperatifler, yatırım fonu yönetenler
- Gerçek gelirlerini beyan etmeye mecbur olan ticaret ve serbest meslek erbabı
- Zirai kazançlarını bilanço veya zirai işletme hesabı esasına göre tespit eden çiftçiler

Doğru cevap C seçeneğidir.

23. Bütçe hakkı ile ilgili ilk gelişmeler İngiltere'de başlamıştır. İngiltere'de 1215 tarihinde Magna Carta Libertatum (Büyük Özgürlük Fermanı) ile vergi hakkı ilk olarak resmen saptanmıştır. Bütçe hakkı 3 unsurdan oluşmaktadır:

- Toplumsal ihtiyaçlar ve bunların kamu hizmetine kamu yapılanma sorunu
- Toplumsal ihtiyaçların karşılanmasında kullanılacak kamu gelirlerinin çeşidi ve bunların toplanma sorunu
- Karar yetkisini kimin, nasıl ve ne zaman kullanacağı sorunu

Doğru cevap B seçeneğidir.



24. Gelirlerin genelliği esası, hiçbir vergi gelirinin herhangi bir hizmete ayrılmaması sonucunu yaratır. Buna adem-i tahsis yöntemi de denir. Genellik ilkesi çerçevesinde gelirler ortak havuza aktarılır ve kuruluşlar bu gelir içinden gerekli bütçe ödemelerini alırlar.

Doğru cevap D seçeneğidir.

25. Orta vadeli mali plan, 15 Eylül'e kadar Hazine ve Maliye Bakanlığı ile Strateji Bütçe Başkanlığı tarafından hazırlanan ve Cumhurbaşkanı tarafından kabul edilerek resmi gazetede yayımlanır. Orta vadeli mali planın içinde yer alan unsurlar şöyledir:

- Gelecek 3 yıla ilişkin gelir ve gider tahminleri
- Gelir ve gider tahminlerine bağlı olarak hedeflenen açık ve borçlanma durumu
- Kamu idarelerine verilecek ödeneklere ait üst sınır.

Doğru cevap A seçeneğidir.

26. Jestiyon yönteminde mali yıl esası vardır ve yıl bitiminde hesaplar kapanır. Hesapta para varsa hazineye gelir kaydedilir. Ancak bu yöntemin istisnaları vardır:

- Mahsup işlemleri
- Bütçe emanetleri
- Ön ödemenin (avans ve kredinin) kapatılması

Doğru cevap E seçeneğidir.

27. A cetveli: kamu kuruluşlarının giderlerine ilişkin cetvelidir.

B cetveli: kamu gelirlerine ilişkin cetvelidir.

C cetveli: gelir ve giderlerin yasal dayanaklarını gösterir.

E cetveli: bazı ödeneklerin kullanılmasına ve harcanmasına ilişkin esasların belirlenmesinde kullanılan cetvelidir.

F cetveli: özel bütçeli kuruluşlar ile düzenleyici ve denetleyici kuruluşların açıkları/ fazlaları nasıl kapatacaklarını veya nasıl değerlendireceklerini gösteren cetvelidir.

Doğru cevap C seçeneğidir.

28. Genel uygunluk bildirimini kesin hesap kanun tasarısını verilmesinden itibaren en geç 75 gün içinde TBMM'ye sunulmak zorundadır. Sayıştay tarafından hazırlanan genel uygunluk bildirimisi; dış denetim raporları, idare faaliyet raporları, ve genel faaliyet raporları dikkate alınarak hazırlanır.

Doğru cevap E seçeneğidir.

29. Hazine bonusu, hazinenin nakit ihtiyacını karşılamak için kullanılır. Vadesi 1 yıldan azdır ve bu nedenle para piyasasında işlem görür. Devlet tahvili ise yatırım harcamalarının finansmanında kullanılır. Vadesi 1 yıldan fazladır ve bu nedenle sermaye piyasasında işlem görür.

Doğru cevap D seçeneğidir.

30. $s = 0,20$

$$c = 0,80$$

$$t = 0,25$$

$$\Delta Y = \left(\frac{1}{1 - c(1 - t)} \right) \cdot 100$$

$$\Delta Y = \left(\frac{1}{1 - 0,80(1 - 0,25)} \right) \cdot 100$$

$$= 250$$

Doğru cevap C seçeneğidir.

31. Borçlanmanın ana avantajları:

- Faiz getirisi
 - İhraç pirimi
 - İtfâ pirimi (primli ihraç)
 - Piyangolu (ikramiyeli) ihraç
- Borçlanmanın yan avantajları:
- Vergi imtiyazları
 - Kamu ihalelerinde teminat olarak kabul edilmesi
 - Vergi borcunun ödenmesinde kullanılması
 - Hukuki imtiyazlar

Doğru cevap B seçeneğidir.



32. Konversiyon, borcun değiştirilmesidir. Tersine borç değiştirme, düşük faizli devlet tahvillerinin yüksek faizli devlet tahvilleriyle değiştirilmesidir.

Doğru cevap E seçeneğidir.

33. Otomatik itfa (borcun parasallaştırılması); devletin borcunu para basarak ödemesi sonucu oluşur. Böylece para basımı enflasyonu artırır, devlet faiz ödemedi hatta reel borç stokunu azaltarak borçlarını otomatik olarak itfa etmiş olur. Enflasyonun yükseldiği dönemlerde reel faiz düştüğü için devlet borçlarının yükü hafifler.

Doğru cevap A seçeneğidir.

34. Program kredileri ise bütçe açıklarının finansmanı ve üretim kapasitesinin artırılmasına yönelik ithalatın finansmanında kullanılan kredilerdir. Bu krediler proje kredilerine göre daha kısa vadeli ve daha yüksek faiz oranlıdır. Genellikle serbest kredi biçiminde kullanılır.

Doğru cevap D seçeneğidir.

35. Enflasyonist bir ortamda yatırım harcamalarının azaltılması etkisi en güçlü araç olacaktır. Bunun nedeni hem büyük miktarlara sahip olan harcamalar olması ve etkisinin uzun vadede görülmesi hem de yatırım harcamalarının daha az bir toplumsal baskıyla karşılaşacak olmasıdır.

Doğru cevap A seçeneğidir.

36. Borçlanma bireyler ve firmalardan yapıldığı takdirde ekonomide daraltıcı etki yaratır. Bu nedenle durgunluk dönemlerinde tercih edilmez. Ticari bankalardan borçlanmanın durgunluğu gidermede olumlu bir etkisinin olabilmesi için bankaların kredi kullandırmak üzere ayırdığı fonlardan değil de ellerindeki atıl fonlardan borçlanması gerekir. Merkez Bankası kaynaklarından borçlanma ekonomiyi oldukça canlandıracaktır.

Doğru cevap D seçeneğidir.

37. Vergi temelli gelirler politikası vergiler yardımıyla parasal ücret artışlarını sınırlamak ve böylece fiyat artışlarını kontrol altına almak amacını taşımaktadır. Bu politika daha düşük parasal ücret artışı öneren ve kabullenen firmaları ve mükellefleri mükafatlandırırken, tersine hareket edenleri ise cezalandıran bir vergi sistemi önermektedir.

Doğru cevap C seçeneğidir.

38. İstikrar sağlamaya yönelik müdahale ve önlemlerin siyasi karar birimlerinin takdirine bırakıldığı yöntem ihtiyari maliye politikasıdır.

Doğru cevap E seçeneğidir.

39. Hızlandırıcı katsayısı= Cari dönem yatırım talebi / Cari dönem milli gelir- Bir önceki dönem milli gelir

$$\text{Hızlandırıcı katsayısı} = 400 / (400 - 200) = 2$$

Doğru cevap B seçeneğidir.

$$480 = \frac{(0,75)}{(0,25)} \times \Delta Tr \text{ ise } 480 = 3 \times \Delta Tr$$

$\Delta Tr = 160$ birim transfer harcaması yapmak gerekir.

Doğru cevap A seçeneğidir.



Bu testte 40 soru vardır.

1. Soruda verilen hesaplar TDHP çerçevesinde düzenlenecek olursa genel geçici mizan aşağıdaki gibi olacaktır;

Hesap Adı	Toplam		Kalan	
	Borç	Alacak	Borç	Alacak
Kasa	6.000	4.000	2.000	-
Ticari Mallar	10.000	1.000	9.000	-
Satıcılar	3.000	4.000	-	1.000
Sermaye	-	10.000	-	10.000
Toplam	19.000	19.000	11.000	11.000

Doğru cevap B seçeneğidir.

2. Stoklar maliyet bedeli ile değerlendirilir. Ancak değer düşüklüğüne uğrayan stokların pazar değerine indirilmesi gerekir. Vuk'a göre kıymeti düşen mallar "emsal bedel" ile değerlendirilir.

Ancak emsal bedel adında bir kavram yoktur. Zaten soruda hangi kavramdan sapma söz konusudur denmektedir.

Doğru cevap C seçeneğidir.

3. Kuruluş ve Örgütlenme Giderleri hesabı Özel Tüketime Tabi Varlıklar grubunda değil, Maddi Olmayan Duran Varlıklar grubunda yer almaktadır.

Doğru cevap E seçeneğidir.

4. **Aktif Hesapların İşleyişi:** Varlık hesapları dönen varlıklar ve duran varlıklar olmak üzere ikiye ayrılır: Tek Düzen Hesap Planında hesap kodları 1 ile başlayan hesaplar dönen varlıklar, kodları 2 ile başlayan hesaplar duran varlıklar da yer alır. Varlık hesapları işletmenin sahip olduğu mevcutlar ve alacaklardan oluşur. Varlık hesaplarında ilk kayıt devamlı borç tarafa yapılır. Hiçbir zaman borç tarafı (+) alacak tarafından (-) az olamaz.

Varlık hesaplarında bir artış (+) olursa borç tarafa, hesapta azalış olursa (-) alacak tarafa kayıt yapılır.

Pasif Hesapların İşleyişi: Kaynak hesapları kısa vadeli yabancı kaynaklar, uzun vadeli yabancı kaynaklar ve özkaynaklar olmak üzere üçe ayrılır. Hesap kodları 3 ile başlayan hesaplar kısa vadeli yabancı kaynaklar, hesap kodları 4 ile başlayan hesaplar uzun vadeli yabancı kaynaklar, hesap kodları 5 ile başlayan hesaplar özkaynaklar da yer alır. Kaynak hesapları işletmenin ödemekle yükümlü olduğu borçları ve öz sermayesinden oluşur. Kaynak hesaplarında ilk kayıt devamlı alacak tarafa yapılır. Hiçbir zaman alacak tarafı (+) borç tarafından (-) az olamaz. Bu nedenle alacak tarafa (+) bir kayıt yapmadan, hesabı azaltamayız, yani borç tarafa (-) kayıt yapamayız.

Kaynak hesaplarında bir artış (+) olursa alacak tarafa, hesapta azalış olursa (-) devamlı borç tarafa kayıt yapılır.

Gelir Hesaplarının İşleyişi: İşletmenin değerlerinde artış meydana getiren işlemlere gelir işlemleri denir. Gelir hesaplarında ilk kayıt devamlı alacak tarafa yapılır. Hiçbir zaman alacak tarafı (+) borç tarafından (-) az olamaz. Bu nedenle alacak tarafa (+) bir kayıt yapmadan, hesabı azaltamayız, yani borç tarafa (-) kayıt yapamayız.

Gelir hesaplarında bir artış (+) olursa alacak tarafa, hesapta azalış (düzeltme ve devir) olursa (-) borç tarafa kayıt yapılır.

Gider Hesaplarının İşleyişi: İşletmenin değerlerinde azalış meydana getiren işlemlere gider işlemleri denir. Gider hesaplarında ilk kayıt devamlı borç tarafa yapılır. Hiçbir zaman borç tarafı (+) alacak tarafından (-) az olamaz. Bu nedenle borç tarafa (+) bir kayıt yapmadan, hesabı azaltamayız, yani alacak tarafa (-) kayıt yapamayız.

Gider hesaplarında bir artış (+) olursa borç tarafa, hesapta azalış (düzeltme ve devir) olursa (-) alacak tarafa kayıt yapılır.

Buna göre; Aktifi düzenleyen hesaplar pasif hesap gibi, pasifi düzenleyen hesaplar da aktif hesap gibi çalışacağı için, Pasifi düzenleyici hesaplardaki azalışlar hesabın borcuna değil alacağına kaydedilmelidir.

Doğru cevap B seçeneğidir.



5. **Genel geçici mizan;** envanter işlemleri yapılmadan önceki büyük defter kalanlarına göre düzenlenen mizandır. Bu nedenle genel geçici mizanda; aktif hesaplar, pasif hesaplar, gelir ve gider hesapları (gelir tablosu hesapları) ve nazım hesapların borç ve alacak toplamları ile bakiyeleri (kalanları) yer alır.

Kesin mizan; envanter işlemleri yapıldıktan sonraki büyük defter kalanlarına göre düzenlenen mizandır. Kesin mizanda; aktif ve pasif hesapların toplamları ile bakiyeleri (kalanları) yer alır. Kesin mizanda, gelir ve gider hesapları dönem sonu işlemleri ile kapatılarak Dönem Karı ve zararını oluşturacağı için, (gelir tablosu hesapları) yer almaz ve kalan vermez.

Yukarıdaki açıklamalar dikkate alındığında, gelir hesapları ile ilgili şu iki durum söz konusudur:

- Genel geçici mizanda alacak kalanı verir, gelir tablosunda yer alır.
- Kesin mizanda kalan vermez, gelir tablosunda yer alır.

Doğru cevap D seçeneğidir.

6. Maddî duran varlıklar maliyet bedeliyle değerlendirilir. Bu nedenle demirbaşın maliyeti;

$(15.000 + 1.000) = 16.000$ 'dir.

Normal amortisman yönteminde, her yıl için ayrılacak olan amortisman tutarı eşittir. Dolayısıyla;

Normal Amortisman Oranı = $1 / 10$ yıl = 0,10

Amortisman Tutarı = $16.000 * 0,10 = 1.600$ bulunur.

Doğru cevap D seçeneğidir.

7. Varlık hesaplarıyla ilgili karşılık hesapları, varlıklarda ileride meydana gelebilecek değer düşüklüğüne ilişkin olarak ihtiyatlılık kavramı gereği kullanılan hesaplardır. Düzenleyici hesap olduklarından aktif tarafta pasif karakterli çalışan hesaplardır. Bu nedenle; A, B, D ve E seçeneklerindeki hesaplar varlık hesaplarıyla ilgili karşılık hesapları olduğundan aktif tarafta pasif karakterli çalışır. Diğer Borç ve Gider Karşılıkları hesabı kaynaklar bölümünde yer alan bir hesap olup, düzenleyici hesap değildir. Pasif hesaptır.

Doğru cevap C seçeneğidir.

8. **Kâr yedekleri** Hesap grubunda yer alan yedek hesapları.

Yasal Yedekler: Kanun hükümleri uyarınca ayrılan yedeklerin izlendiği hesaptır.

Statü Yedekleri: Ana sözleşme hükümleri gereğince ayrılan yedeklerin izlendiği hesaptır.

Olağanüstü Yedekler: Genel kurul kararı ile ayrılan yedeklerin izlendiği hesaptır.

Diğer Kâr Yedekleri: Yeni ürün geliştirme, fabrika kurma gibi nedenlere ayrılan yedektir.

Doğru cevap A seçeneğidir.

9. Kesin mizan, dönem sonundaki envanter işlemleri yapıldıktan sonra düzenlenen mizandır. Dönem sonu envanter işlemleri sırasında gelir tablosunda yer alan tüm gelir ve gider hesapları Dönem Kârı veya Zararı hesabına devredilerek kapatılır. Böylece Dönem Net Kârı veya Zararı bulunur. Dolayısıyla, düzenlenen bir kesin mizanda kesinlikle gelir tablosu hesapları (Yurt içi satışlar hesabı) kalan vermez.

Doğru cevap D seçeneğidir.

10. İşletme bankadan 01.10.2017 tarihinde kredi çektiğinden aşağıdaki kaydı yapar:

_____ 31/12 _____	
BANKALAR	90.000
400 BANKA KREDİLERİ	90.000
_____ / _____	

İşletme aldığı krediyi 2 eşit taksitte ödeyeceğinden, ilk taksit 30.09.2018 tarihinde, ikinci taksit ise 30.09.2019 tarihinde ödenecektir.

İşletme krediyi çektiği zaman -kredinin vadesi 1 yıldan uzun olduğu için- kredi tutarını uzun vadeli Banka Kredileri hesabına kaydetmelidir. 31.12.2017 tarihinde, uzun vadeli kredinin ilk taksit ödemesi olan $(90.000/2)$ 45.000 lira anapara vadesi 1 yılın altına düştüğü için aktarma kaydı yapılmalıdır.



_____ 31/12 _____	
400 BANKA KREDİLERİ	45.000
303 UZUN VADELİ KREDİLERİN	45.000
ANAPARA TAKSİT VE FAİZLERİ	
_____ / _____	

İşletme, kredinin birinci taksitini ve faizini 30.09.2018 tarihinde tek seferde ödeyecektir. Ancak kredinin 12 aylık faizinin 01.10.2017 – 31.12.2017 dönemine isabet eden 3 aylık kısmı 2017 dönemine ait olduğu için faiz tahakkuk kaydı yapılacaktır.

Faiz = $(90.000 * 24 * 3 \text{ ay}) / 1200 = 5.400$ bulunur.

_____ 31/12/17 _____	
FİNANSMAN GİDERLERİ	5.400
GİDER TAHAKKUKLARI	5.400
_____ / _____	

Bu soruya ait geçmiş işlemleri adım adım yaptığımızı göre taksit ödemesinin kaydını rahatlıkla yapabiliriz.

Kredi faiz tutarının 3 aylık kısmının tahakkuk kaydı 2017 yılında yapıldığına göre, 9 aylık kısmı 2018 yılına aittir.

Faiz = $(90.000 * 24 * 9 \text{ ay}) / 1200 = 16.200$ bulunur.

Kredi ödemesinin yapıldığı 30.09.2018 tarihinde aşağıdaki kayıt yapılacaktır:

_____ / _____	
UZUN VADELİ KREDİLERİN	45.000
ANAPARA TAKSİT VE FAİZLERİ	
GİDER TAHAKKUKLARI	5.400
FİNANSMAN GİDERLERİ	16.200
BANKALAR	66.600
_____ / _____	

Doğru cevap A seçeneğidir.

11. Hatır senedi (veya çeki), gerçek bir ticari borç veya alacağa dayanmayan ve işletmelerin finansman ihtiyacını karşılamak amacıyla birbirlerine düzenleyip verdikleri senetlere (çeklere) denir.

A işletmesi, B işletmesinden hatır senedini aldığı anda aşağıdaki şekilde kaydeder:

_____ / _____	
ALACAK SENETLERİ	5.000
DİĞER ÇEŞİTLİ BORÇLAR	5.000
_____ / _____	

B işletmesi, A işletmesine hatır senedi verdiği anda aşağıdaki şekilde kaydeder:

_____ / _____	
DİĞER ÇEŞİTLİ ALACAKLAR	5.000
BORÇ SENETLERİ	5.000
_____ / _____	

Fakat ilgili senet ciro edildiğinde alacak senedi hesaplardan çıkarılacak (kapatılacak) ve satıcılara (C) olan veresiye borç da bitecektir.

_____ / _____	
SATICILAR	5.000
ALACAK SENETLERİ	5.000
_____ / _____	

Doğru cevap C seçeneğidir.

12. Bilançonun aktifinde yer alan hesaplar, en likit değerden en az likit değere doğru sıralanmıştır. Diğer bir anlatımla varlıklar, azalan likidite durumuna göre sıralanmıştır. Bilançonun pasifindeki hesaplar ise en kısa vadede ödenecek olandan başlayıp en uzun vadede ödenecek olanlara doğru sıralanmıştır. Diğer bir anlatımla kaynaklar, azalan istenme durumuna göre sıralanmıştır.

Soruda verilen hesapların tümü varlık hesaplarıdır. Bu tür hesaplarda sıralama yapabilmek için, hesapların kod numarasını ya da hangi hesap grubunda olduklarını biliyor olmak sorunun çözümünü kolaylaştırır.

- I. Alınan Çekler → 101
II. Gelir Tahakkukları → 181
III. Ortaklardan Alacaklar → 131
IV. Personel Avansları → 196
V. Ticarî Mallar → 153

Buna göre, sıralama; I, III, V, II ve IV şeklinde olur.

Doğru cevap B seçeneğidir.



13. Vadeli mevduat hesabına yatırılan yabancı paralar için vade sonunda ki hesaplamalar;

- Faiz Kaydı

$$\text{Faiz Tutarı} = (80.000 \$ * 10 * 3) / 1200 = 2.000 \$$$

$$\text{TL Karşılığı} = 2.000 \$ * 3,00 = 6.000 \text{ TL bulunur.}$$

- Kur Farkı Kaydı

Vade başında 2,50 olan kur vade sonunda 3,00 olduğuna göre, $(3,00 - 2,50) = 0,5$ olumlu kur farkı ortaya çıkmıştır. Olumlu kur farkının işletme hesabına etkisi $(0,5 * 80.000 \$) = 40.000$ liradır. Kısacası vade başında 200 bin lira olan yatırım, vade sonunda 6.000 TL faizi ile 246 bin liraya yükselmiştir.

_____ / _____	
BANKALAR	246.000
BANKALAR	200.000
FAİZ GELİRLERİ	6.000
KAMBIYO KARLARI	40.000
_____ / _____	

Ancak işletme, yukarıdaki gibi kayıt yapması gerekirken, aşağıdaki şekilde kayıt yapmıştır.

_____ / _____	
BANKALAR	246.000
FAİZ GELİRLERİ	46.000
BANKALAR	200.000
_____ / _____	

Çözümünden de anlaşılacağı üzere işletme Kambiyo Kârları hesabına atılması gereken 40 bin lirayı Faiz Gelirleri hesabına eklemiştir. Faiz Gelirleri hesabına fazla kaydedilen 40.000 liranın Kambiyo Kârları hesabına aktarılması gerekir.

_____ / _____	
FAİZ GELİRLERİ	40.000
KAMBIYO KÂRLARI	40.000
_____ / _____	

Doğru cevap A seçeneğidir.

14. **Tasarruf Değeri:** Bir iktisadi kıymetin değerlendirilme gücünde işletme sahibi için arz ettiği gerçek değerdir.

Emsal Bedeli: Bir iktisadi kıymetin benzerlerine göre piyasada sahip olduğu satış bedelidir.

Maliyet Bedeli: Bir iktisadi kıymetin elde edinilmesi için yapılmış olan satın alma veya imal etme harcamalarının tamamıdır.

İtibari Değer (Nominal Değer): Menkul kıymetin üzerinde yazılı olan ve vade sonunda ödenecek anapara tutarıdır.

Mukayyet Değeri: Bir iktisadi kıymetin muhasebe kayıtlarında gösterilen hesap değeridir.

Doğru cevap E seçeneğidir.

15. Bilanço temel eşitliği varlıklar (Aktifler) = Kaynaklar (Pasifler) üzerine kuruludur. Bu bilgiyi esas alarak, sırasıyla öncülde verilen işlemlerin muhasebe kayıtlarını yapalım.

- 30.000 liralık senetsiz alacağın tahsilât kaydı;

_____ / _____	
KASA	30.000
ALICILAR	30.000
_____ / _____	

- 10.000 liralık borcun, çek keşide edilerek ödenmesi;

_____ / _____	
SATICILAR	10.000
VERİLEN ÇEKLER VE ÖDEME EMİRLERİ	10.000
_____ / _____	

(1) numaralı işlem sonrasında aktif ve pasif toplamında herhangi bir değişiklik olmaz çünkü değişim sadece varlık hesaplarının kendi arasında gerçekleşmiştir.

(2) numaralı maddedeki işlem sonrasında aktif ve pasif tarafı 10.000 azalmıştır.

Buna göre, aktif ve pasif toplamı;

$$(250.000 - 10.000) = 240.000 \text{ TL'ye düşmüştür.}$$

Doğru cevap C seçeneğidir.



16. İhraç tarihinden sonra tahvil alınması durumunda, ihraç günü ile alım günü arasında tahvil kuponuna işleyen faiz "198 DİĞER ÇEŞİTLİ DÖNEN VARLIKLAR HESABININ BORCUNDA" kayıtlanır. Ödenen tutar ile DİĞER ÇEŞİTLİ DÖNEN VARLIKLAR arasındaki fark tahvilin alış değerini gösterir. Tahvil satıldığında ya da faiz ödemesi yapıldığında 198 DİĞER ÇEŞİTLİ DÖNEN VARLIKLAR HESABI alacaklandırılır.

İşletme, söz konusu özel kesim tahvillerini ihraç tarihinden (01.03.2017) 2 ay sonra (01.05.2017) nominal bedelinden satın almıştır. Bu nedenle, tahvil alımı için ödenen 200.000'nin içinde, söz konusu 2 aylık süreye isabet eden işlemiş faiz tutarı da bulunmaktadır. Tekdüzen Hesap Planı gereğince, işlemiş faiz tutarının ayrı bir hesapta, tahvil bedelinin ayrı bir hesapta muhasebeleştirilmesi gerekir.

$$\text{Faiz} = (\text{Anapara} * \text{Faiz Oranı} * \text{Süre}) / 1200$$
$$= (200.000 * 12 * 2 \text{ ay}) / 1200$$

$$\text{Faiz} = 4.000$$

_____ / _____	
ÖZEL KESİM TAHVİL, SENET VE	196.000
BONOLARI	
DİĞER ÇEŞİTLİ DÖNEN VARLIKLAR	4.000
BANKALAR	200.000
_____ / _____	

Doğru cevap C seçeneğidir.

17. Faiz ödemeleri yıllık yapılacak olsa da hem tahakkuk esası hem de dönemsel kavramı gereğince 31.12.2017 tarihinde 2017 yılına isabet eden faiz kayıtlara yansıtılmalıdır. 2017 yılını ilgilendiren bu 8 aylık süre için;

$$\text{Faiz} = (200.000 * 12 * 8 \text{ ay}) / 1200 = 16.000$$

Yapılacak kayıt;

_____ / _____	
GELİR TAHAKKUKLARI	16.000
FAİZ GELİRLERİ	16.000
_____ / _____	

Doğru cevap D seçeneğidir.

18. İşletme tahvillerin tamamını 01.04.2018 tarihinde satıldığına göre, tahvillerin 01.01.2018 –01.04.2018 tarihleri arasında 3 ay boyunca elde tutulmasından dolayı faiz gelirine hak kazanmıştır. Dolayısıyla, menkul kıymet satış kârı veya zararı belirlenirken, elde tutulan bu süreye isabet eden faiz tutarı da dikkate alınarak hesaplama yapılması gerekir.

$$\text{Faiz} = (200.000 * 12 * 3 \text{ ay}) / 1200$$
$$= 6.000$$

$$\text{Tahvilin Değeri} = 196.000 + 4.000 + 16.000 + 6.000 = 222.000$$

$$\text{Satış Kârı} = \text{Satış Tutarı} - \text{Tahvilin Değeri}$$

$$\text{Satış Kârı} = 230.000 - 222.000 = 8.000$$

_____ / _____	
BANKALAR	230.000
ÖZEL KESİM TAHVİL SENET	196.000
VE BONOLARI	
DİĞER ÇEŞİTLİ DÖNEN	4.000
VARLIKLAR	
GELİR TAHAKKUKLARI	16.000
FAİZ GELİRLERİ	6.000
MENKUL KIYMET SATIŞ	8.000
KÂRLARI	
_____ / _____	

Doğru cevap A seçeneğidir.

	<u>2017</u>	<u>2018</u>
Alacak Senetleri	80.000	95.000
Verilen Depozito ve Teminatlar	5.000	0
Alacak Senetleri Reeskontu (-)	(10.000)	(20.000)
Şüpheli Ticarî Alacaklar	15.000	25.000
Şüpheli Ticarî Alacaklar Karşılığı	(10.000)	(20.000)

TOPLAM **80.000** **80.000**

Görüldüğü üzere 2017 ve 2018 yılındaki ticari alacaklar grubunda yer alan hesapların toplamları aynı olduğu için, herhangi bir artış veya azalış söz konusu değildir.

Doğru cevap E seçeneğidir.



20. Sorudaki verilere göre, Ticari Mallar hesabının büyük defter görünümünü aşağıdaki gibi olacaktır:

B		TİCARİ MALLAR	A
Dönem Başı	75.000		
	Alış İskontoları	20.000	
Dönem İçi Alışlar	160.000		
	Alıştan İadeler	5.500	
	Satılan Ticari Mal Maliyeti	170.000	
Satıştan İade Maliyeti	10.000		
(maliyet iptal kaydından doğan)			
Alış Giderleri	x		
	250.000		195.500

$$75.000 + 160.000 + 10.000 + x = 250.000$$

x = 5.000 bulunur.

Doğru cevap B seçeneğidir.

21. Hangi yöntem kullanılırsa kullanılsın, mevcut malların hepsi satıldığı için satışların maliyeti aynı (38 000 TL) çıkar.

Doğru cevap E seçeneğidir.

22. Brüt Satışlar	320.000
- Yurtiçi Satışlar	280.000
- Diğer Gelirler	40.000
Satış İndirimleri (-)	30.000 (-)
- Satış İskontoları	20.000
- Diğer İndirimler	10.000
Net Satışlar	290.000
Satışların Maliyeti (-)	130.000 (-)
- Sat. Tic. Mal. Mal.	130.000
Brüt Satış Kârı	160.000
Brüt Satış Kârlılık Oranı = 160.000 / 290.000 = 0,55 bulunur.	

Doğru cevap E seçeneğidir.

23. Soruda verilen oranlardan hareketle;
Kısa vadeli borçlar / Uzun vadeli borçlar : 3
Kısa vadeli borçlar 300x olursa
Uzun vadeli borçlar 100x olur.
Dönen varlıklar / Kısa vadeli borçlar : 1,2 ise;
Dönen Varlıklar 360x olmalıdır.
Dönen varlıklar / Duran varlıklar : 1,50 ise;
Duran Varlıklar = 240x bulunur.
Öz kaynaklar / Toplam borçlar : 0,50 ise;
Öz Kaynaklar 200x bulunur.
Aktif Toplamı = Dönen varlıklar + Duran varlıklar olduğundan,
300.000 = 360x + 240x
x = 500 bulunur.
Buna göre,
Duran varlıklar = 240 * 500 = 120.000
Uzun vadeli borçlar = 100 * 500 = 50.000 bulunur.

Doğru cevap D seçeneğidir.

24. Net işletme sermayesini değiştirmeyen işlemler, dönen varlıkların kısa vadeli borçlar ile duran varlıkların devamlı sermaye ile finanse edilmesidir. Ayrıca aktif pasif toplamını değiştirmeyen işlemler (A, C, E) şıkları net işletme sermayesini etkilemez. D şıkkındaki gibi duran varlığın (binanın) kısa vadeli borç ile finansmanı net işletme sermayesinin negatif çıkmasına neden olur.

Doğru cevap D seçeneğidir.

25. Kaldıraç oranı = $\frac{\text{Toplam Borç}}{\text{Pasif}}$
Bu oranın artması için ya pay (borçlar) artacak, ya da payda (pasif) azalacak. Borçların artışı işletmenin yeni fon bulmasını zorlaştıracığından, bu durum finansman riskini artırır.

Doğru cevap C seçeneğidir.

26. Şıkları inceleyelim;
A) Net satış / Öz kaynak
B) Dönen varlıklar / KVYK
C) Net kar / Dönen varlıklar
D) Net kar / Duran varlıklar
E) Toplam Borç / Pasif
E şıkında aktif pasif eşitliğinden uzun vadeli borçlar bulunur. A şıkında olduğu gibi net satışlar verilmediğinden Öz kaynaklar Devir hızı oranı hesaplanamaz.

Doğru cevap A seçeneğidir.



27. Dur. Var. Dev. Hız. = Net Satışlar / Duran Varlıklar
 $3 = 150.000 / \text{Duran Varlıklar}$
Duran Varlık = 50.000 bulunur.

Aktif Devir Hızı = Net Satışlar / Aktif Toplamı

$0,60 = 150.000 / \text{Aktif Toplamı}$

Aktif Toplamı = 250.000 bulunur.

Aktif = Pasif eşitliğinden;

Pasif Toplamı = KVYK+ UVYK + Öz Kaynaklar

Devamlı Sermaye = Özkaynaklar + UVYK olduğundan;

$250.000 = \text{KVYK} + 150.000$

KVYK = 100.000 bulunur.

Aktif Toplamı = Dönen Varlıklar + Duran Varlıklar olduğundan;

$250.000 = \text{Dönen Varlıklar} + 50.000$

Dönen Varlıklar = 200.000 olur.

Cari Oran = Dönen Varlıklar / Kısa Vadeli Yabancı Kaynaklar

Cari Oran = $200.000 / 100.000$

= 2

Doğru cevap B seçeneğidir.

28. BBN = Toplam Sabit Maliyet / (Birim Satış Fiyatı - Birim Değişken Gider)
 $= 75.000 / (0,90 - 0,40)$
 $= 150.000$ bulunur.

Doğru cevap A seçeneğidir.

29. Sinema hizmet işletmesidir. Hizmet işletmesinde kullanılan duran varlıkların (demirbaşların) amortismanı 7/A seçeneğine göre 740 Hizmet Üretim Maliyeti hesabının borcunda izlenir. D seçeneğindeki 796 Amortisman ve Tükenme Payları hesabı 7/B seçeneğine göre izlenir.

Doğru cevap E seçeneğidir.

30. Direkt ilk madde ve malzeme giderleri varlığın fiyatı ile miktarının çarpımından oluşur.

Buna göre de iki tür fark hesabı ortaya çıkar. Bunlar fiyat ve miktar farkıdır.

Doğru cevap C seçeneğidir.

31. Türk Ticaret Kanunu'na göre kurulan şirketlere ticaret şirketleri denir. Ticaret şirketleri ise "şahıs şirketleri" ve "sermaye şirketleri" olarak ikiye ayrılır: Sermaye şirketlerinde kişisel (şahsi) emek ve ticari itibar sermaye olarak konamaz.

Doğru cevap C seçeneğidir.

32. TMS – 2: Stoklar Standardına göre,

© KOMİSYON GİDERLERİ

© NAKLİYE GİDERLERİ

© DEPOLAMA GİDERLERİ

© SİGORTALAMA GİDERLERİ

© GÜMRÜKLEME GİDERLERİ

gibi katlanılan giderler Ticari malların maliyetine eklenir. Fakat nakliye sigortası ile vade farkları maliyete dahil edilemez. Çünkü stokların vadeli alımı nedeniyle doğan vade farkı (peşin fiyat ile ödenecek fiyat arasındaki fark) finansman (faiz) gideri olarak muhasebeleştirilir.

Doğru cevap E seçeneğidir.

33. **Net Gerçekleşebilir Değer (NGD)**; sürecin normal şartlar altında gerçekleşeceği varsayımı altında, tahmini satış fiyatından (TSF), tahmini tamamlanma maliyeti (TTM) ile satışı gerçekleştirmek için gerekli tahmini satış giderleri (TSG) toplamının düşülmesi sonucu bulunan değer ifade eder.

Net Gerçekleşebilir Değer = Tahmini Satış Fiyatı - (Tahmini Tamamlanma Maliyeti + Tahmini Satış Giderleri)

$\text{NGD} = \text{TSF} - (\text{TTM} + \text{TSG})$

$\text{NGD} = 3.750 - (500 + 250)$

$\text{NGD} = 3.000$ bulunur.

Doğru cevap A seçeneğidir.

34. TMS – 2: Stoklar Standardının 9. Maddesine göre; stoklar, maliyet ve net gerçekleşebilir değerinin düşük olanı ile değerlendirilir. Maliyet değeri (5.000) > NGD (3.000) olduğuna göre, bu malın değerinin kayıtlarda 5.000 liradan 3.000 liraya düşmesi gerekir. Dolayısıyla NGD ile değerlendirilmesi için, $(5.000 - 3.000) = 2.000$ liralık stok değer düşüklüğü karşılığı ayrılmalıdır.

Doğru cevap D seçeneğidir.



35. Fon kullanımı aktif artışı, pasif azalışıdır.
Pasifte yer alan vergi ödenirse pasif azalır.
Doğru cevap A seçeneğidir.

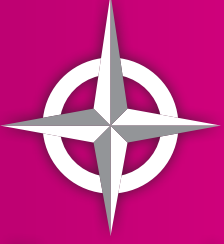
36. A, B, C, D şıklarında gider yazılmaktadır.
Buna göre kâr azalır. Ancak E şikkında öz kaynakların kendi içinde dönüşümü ne gelir ne de gider yaratır. Kaydını hatırlatalım;
_____/_____
570 GEÇMİŞ YILLAR KARLARI H.S
540 YASAL YEDEKLER H.S
_____/_____
Doğru cevap E seçeneğidir.

37. Amaç Yönünden Denetim Türleri:
- Muhasebe denetimi (Mali tablo denetimi) (finansal denetim)
 - Uygunluk denetimi (usul denetimi)
 - İç denetim (iç kontrol denetimi)
 - Faaliyet denetimi (yönetimin performansı denetimi) şeklindedir.
- Belirtilen denetim elemanları yasalara uygunluk yönünden usul denetimi yaparlar.
Doğru cevap D seçeneğidir.

38. Kişinin aylık geliri $100x$ olsun.
Aylık biriktirdiği miktar $100x * 0,30 = 30x$ olacaktır.
6 ayda biriktirdiği miktar $30x * 6 \text{ ay} = 180x$ bulunur.
 $180x = 5.400$
 $x = 30$ bulunur.
Kişinin aylık geliri $100 * 30 = 3.000$ olur.
Doğru cevap D seçeneğidir.

39. Mağazanın günlük 100 adet mal sattığını ve her malın tanesinin 100 TL olduğunu kabul edelim. Buna göre, günlük ciro $100 \text{ adet} * 100 \text{ TL} = 10.000 \text{ TL}$ olur.
Fiyatlarda % 20 indirim yapıldığına göre, fiyat $100 \text{ TL} * (1 - 0,20) = 80 \text{ TL}$ olur.
Satılan Mal miktarı % 80 arttığına göre, miktar $100 \text{ adet} * (1 + 0,80) = 180 \text{ adet}$ olur.
Buna göre, günlük ciro $80 \text{ TL} * 180 \text{ adet} = 14.400 \text{ TL}$ olur.
Değişim = $14.400 \text{ TL} - 10.000 \text{ TL} = 4.400 \text{ TL}$ bulunur.
Değişim / İlk Durumdaki Ciro = $4.400 / 10.000 = 0,44$ bulunur. Kısacası ciro % 44 artarak 10.000 liradan 14.400 liraya çıkmıştır.
Doğru cevap C seçeneğidir.

40. **DIŞ İSKONTO YÖNTEMİ**
- İskonto tutarının, senedin vade tarihindeki değer üzerinden hesaplanmasını ifade eder.
BD = Bugünkü Değer
ND = Nominal Değer
F = Faiz
BD = ND - F
BD = $50.000 - (50.000 * 24,60) / 36000$
BD = 48.000 bulunur.
Reeskont Tutarı = $50.000 - 48.000 = 2.000$ bulunur.
Doğru yanıt B seçeneğidir.



*Kazanmak
Artık Kolay...*

KUZEY AKADEMi YAYINLARI



Detaylı Bilgi İçin

0312 435 35 07

0549 769 69 03

Karanfil 2 Sokak No: 42 Kızılay/ANKARA Tel: 0312 435 35 07 • 0543 435 35 07

www.kuzeyakademiyayinlari.com