

KAMU PERSONELİ SEÇME SINAVI
A GRUBU VE ÖĞRETMENLİK
ALAN BİLGİSİ TESTİ



**KUZEY
AKADEMİ**

**HUKUK - İKTİSAT
MALİYE - MUHASEBE**

ÇÖZÜM KİTAPÇIĞI

T. C. KİMLİK NUMARASI :

ADI :

SOYADI :

SALON NO :

SIRA NO :

Soru kitapçığı numarasının cevap kağıdına kodlanmamasının veya yanlış kodlanmasının sorumluluğu adaya aittir.

SINAV NUMARASI:

0000001

DİKKAT SINAV BAŞLAMADAN ÖNCE AŞAĞIDAKİ UYARILARI MUTLAKA OKUYUNUZ.

1. T.C. Kimlik Numaranızı, Adınızı, Soyadınızı, Salon Numaranızı ve Sıra Numaranızı, Soru Kitapçığı üzerindeki ilgili alanlara yazınız.
2. Soru Kitapçık Numaranız yukarıda verilmiştir. Bu numarayı cevap kağıdınızdaki ilgili alana kodlayınız ve aşağıdaki ilgili alanı imzalayınız. Salon Görevlisinin de hem soru kitapçığındaki hem de cevap kağıdınızdaki ilgili alanı imzalamasını sağlayınız. Bu kodlamayı cevap kağıdınıza yapmadığınız veya yanlış yaptığınız takdirde, sınavınızın değerlendirilmesi mümkün değildir.
3. Bu sayfanın arkasında yer alan açıklamayı dikkatle okuyunuz.

Adayın İmzası:

Soru kitapçık numarasını doğru kodladım.

Salon Görevlisinin İmzası:

Adayın soru kitapçık numarasını cevap kağıdına doğru kodladığını onaylıyorum.



Bu testte 40 soru vardır.

1. 1921 Anayasasının özellikleri;
- Milli Egemenlik İlkesi ilk kez kabul edilmiştir.
 - Kuvvetler ayrılığı ilkesi benimsenmiştir.
 - Meclis Hükümeti sistemi kabul edilmiştir.
 - Yarığıdan ve temel haklardan bahsetmemiştir.
 - Tek, yumuşak ve çerçeve anayasadır.
 - İkili anayasal süreç yaşanmıştır.
 - Seçimler 2 yılda bir yapılmıştır.
 - Yerinden yönetimlerden bahsetmiştir.
 - Devlet başkanlığı müessesesi yoktur ve hükümetin başkanı meclis başkanıdır.

Doğru cevap A seçeneğidir.

2. 1982 Anayasası'nın başlangıç hükümleri şunlardır;
- Ülkenin bölünmezliği
 - Millî egemenlik
 - Millî menfaatlerin üstünlüğü
 - Atatürk milliyetçiliği
 - Atatürk medeniyetçiliği
 - Atatürk ilke ve inkılaplarına bağlılık
 - Çağdaş medeniyet düzeyine ulaşma azmi
 - Anayasanın ve hukukun üstünlüğü
 - Hürriyetçi demokrasi
 - Kuvvetler ayrılığı
 - Lâiklik
 - Her Türk vatandaşının onurlu bir hayat sürdürme ve maddî manevî varlığını geliştirme hakkı
 - Türk vatandaşlarının temel hak ve hürriyetlerden yararlanacağı
 - Yurtta sulh, cihanda sulh
 - Hiçbir faaliyet anayasal ilkeler karşısında korunmaz
- * Hiçbir düşünce anayasa karşısında korunmaz gibi bir düzenleme başlangıç metninde yer almaz, dolayısıyla doğru seçenek C'dir.

Doğru cevap C seçeneğidir.

3. 1982 Anayasası'na göre ,Kişinin Hakları ve Ödevleri
1. Kişinin dokunulmazlığı, maddî ve manevî varlığı
 2. Zorla çalıştırma yasağı
 3. Kişi hürriyeti ve güvenliği
 4. Özel hayatın gizliliği ve korunması
 - a. Özel hayatın gizliliği
 - b. Konut dokunulmazlığı
 - c. Haberleşme hürriyeti
 5. Yerleşme ve seyahat hürriyeti
 6. Din ve vicdan hürriyeti
 7. Düşünce ve kanaat hürriyeti
 8. Düşünceyi açıklama ve yayma hürriyeti
 9. Bilim ve sanat hürriyeti
 10. Basın ve yayımla ilgili hükümler
 - a. Basın hürriyeti
 - b. Süreli ve süresiz yayın hakkı
 - c. Basın araçlarının korunması
 - d. Kamu tüzelkişilerinin elindeki basın dışı kitle haberleşme araçlarından yararlanma hakkı
 - e. Düzeltme ve cevap hakkı
 11. Toplantı hak ve hürriyetleri
 - a. Dernek kurma hürriyeti
 - b. Toplantı ve gösteri yürüyüşü düzenleme hakkı
 12. Mülkiyet hakkı
 13. Hakların korunması ile ilgili hükümler
 - a. Hak arama hürriyeti
 - b. Kanunî hâkim güvencesi
 - c. Suç ve cezalara ilişkin esaslar
 14. İspat hakkı
 15. Temel hak ve hürriyetlerin korunması
- * Çalışma ve sözleşme hürriyeti Sosyal ve Ekonomik Haklar arasında yer alır dolayısıyla doğru seçenek D'dir.

Doğru cevap D seçeneğidir.



4. 1982 Anayasası'nda 2010 yılında yapılan değişiklik ile;
- Herkes, bilgi edinme ve kamu denetçisine başvurma hakkına sahiptir.
 - Türkiye Büyük Millet Meclisi Başkanlığına bağlı olarak kurulan Kamu Denetçiliği Kurumu idarenin işleyişiyle ilgili şikâyetleri inceler.
 - Kamu Denetçiliği Kurumu'nun kuruluşu, görevi, çalışması, inceleme sonucunda yapacağı işlemler ile Kamu Başdenetçisi ve kamu denetçilerinin nitelikleri, seçimi ve özlük haklarına ilişkin usul ve esaslar kanunla düzenlenir.
 - Kamu Başdenetçisi Türkiye Büyük Millet Meclisi tarafından gizli oyla dört yıl için seçilir. İlk iki oylamada üye tamsayısının üçte iki ve üçüncü oylamada üye tamsayısının salt çoğunluğu aranır. Üçüncü oylamada salt çoğunluk sağlanamazsa, bu oylamada en çok oy alan iki aday için dördüncü oylama yapılır; dördüncü oylamada en fazla oy alan aday seçilmiş olur.

Doğru cevap A seçeneğidir.

5. İdareye ilişkin Anayasal ilkeler;
1. Hukuk Devleti ilkesi
 2. Laik devlet ilkesi
 3. Merkezden yönetim ilkesi
 4. Yetki genişliği ilkesi
 5. Yerinden yönetim ilkesi(Adem-i Merkeziyet İlkesi)
 6. İdarenin Bütünlüğü ilkesi
 7. İdari Vesayet ilkesi
 8. Kanunsuz emir ilkesi
 9. Kanuni idare ilkesi
 10. Sosyal devlet ilkesi

Doğru cevap E seçeneğidir.

6. Merkezi yönetim :Türkiye, merkezî idare kuruluşu bakımından, coğrafya durumuna, ekonomik şartlara ve kamu hizmetlerinin gereklerine göre, illere; iller de diğer kademeli bölümlere ayrılır dolayısıyla doğru seçenek B'dir.

Doğru cevap B seçeneğidir.

7. Mahallenin kamu yüzeli kişiliği yoktur dolayısıyla kaymakam ile mahalle muhtarı arasında bir idari vesayet ilişkisi söz konusu değildir.

Doğru cevap C seçeneğidir.

8. Belli bir kişi veya nesneye yönelik yapılan işlemler birel işlemlerdir ,Memuriyetten men kararı yüksek disiplin kurulu tarafından verildiği için kolektif işlemidir dolayısıyla doğru seçenek B'dir.

Doğru cevap B seçeneğidir.

9. Özel kanunlarda herhangi bir hüküm yok ise idari para cezalarının iptaline ilişkin davalar sulh ceza hakimliklerinde görülür dolayısıyla doğru seçenek A'dır.

Doğru cevap A seçeneğidir.

10. Başkanlık Kurulu'nun kararlarına karşı ilgililerce Başkanlar Kurulu'na yedi gün içinde itiraz edilebilir. Başkanlar Kurulu, Başkanlık Kurulu kararlarını aynen onaylayabileceği gibi değiştirerek de onaylayabilir.

Doğru cevap D seçeneğidir.

11. Tehlike suçu: Henüz bir sonuç meydana gelmemiş lakin meydana gelme olasılığının olmasıdır. Emniyet kurallarına uymama, trafik tabelalarını tahrip etmek vs.

Doğru cevap E seçeneğidir.

12. Sağır ve dilsizlik, dönemlerine göre cezayı ortadan kaldıran veya azaltan nedenler arasında yer almaktadır.

Birinci dönem sağır ve dilsizlik: (0-15 arası dönem): Fiili işlediği zaman 15 yaşını doldurmamış sağır ve dilsizlerin kusur yeteneği ve ceza sorumluluğu yoktur.

İkinci dönem sağır ve dilsizlik: (15-18 arası dönem): 15 yaşını doldurmuş fakat 18 yaşını doldurmamış olan sağır ve dilsizlerin işlediği eylemin hukuksal anlam ve sonuçlarını algılayamaması durumunda cezai sorumluluğu yoktur. Sadece güvenlik tedbiri verilir. İsnat yeteneği varsa ceza indirilerek verilir.

Üçüncü dönem sağır ve dilsizlik (18-21 arası dönem): Eylemi işlediği zaman 18 yaşını doldurmuş olup da 21 yaşını doldurmamış sağır ve dilsizler hakkında ceza indirilerek verilir. *Körler için böyle bir durum söz konusu değildir.

Doğru cevap C seçeneğidir.



13. Biri diğerinin unsurunu veya ağırlaştırıcı nedenini oluşturması dolayısıyla tek fiil sayılan suçta bileşik suç denir.

Doğru cevap E seçeneğidir.

14. Yanıt: Koruma tedbirleri;

- Yakalama ve Gözaltı
- Tutuklama
- Adli Kontrol
- Arama ve Elkoyma
- Telekomünikasyon Yoluyla Yapılan İletişimin Denetlenmesi
- Gizli Soruşturmacı ve Teknik Araçlarla İzleme.

Doğru cevap A seçeneğidir.

15. Gözaltı süresi, yakalama yerine en yakın hâkim veya mahkemeye gönderilmesi için zorunlu süre hariç, yakalama anından itibaren yirmidört saati geçemez. Toplu olarak işlenen suçlarda, delillerin toplanmasındaki güçlük veya şüpheli sayısının çokluğu nedeniyle; Cumhuriyet savcısı gözaltı süresinin, her defasında bir günü geçmemek üzere, üç gün süreyle uzatılmasına yazılı olarak emir verebilir.

Doğru cevap C seçeneğidir.

16. El koyma kararı alınabilmesi için ilgisine göre Bankacılık Düzenleme ve Denetleme Kurumu, Sermaye Piyasası Kurulu, Mali Suçları Araştırma Kurulu, Hazine Müsteşarlığı ve Kamu Gözetimi, Muhasebe ve Denetim Standartları Kurumu'ndan, suçtan elde edilen değere ilişkin rapor alınır. Bu rapor en geç üç ay içinde hazırlanır. Özel sebepler zorunlu kıldığında bu süre talep üzerine iki ay daha uzatılabilir.

Doğru cevap A seçeneğidir.

17. Hakim kanunda veya örf ve adette olaya uygulanacak bir hüküm bulamazsa kendi kanun koyucu olsaydı o olaya ilişkin nasıl bir hüküm getirecek idiyse ona göre karar verir, hukuk yaratır

- Hakim kendisine tanınmış olan bu yetkiyi kullanmamazlık edemez.Yani gerek yazılı gerekse yazılı olmayan hukuk kaynaklarında bu hususta herhangi bir kaynak mevcut olmadığından ben bu anlaşmazlığı halledemeyeceğim diyemez. Buna hakimin hak dağıtmaktan kaçınması denir ki böyle bir halde zarara uğrayan taraf hakim aleyhine tazminat davası açabilir.
- Hakimin hukuk yaratırken başvuracağı ilk olanak, kanunun benzer durumları düzenlemek için koyduğu fakat önündeki olayı kapsamayan bir hükümden öncelik (evleviyet) veya kıyas (örnekseme) yolu ile yararlanmaktır. Başka bir kanun hükmünden yararlanma imkanı olmasa bile kanunun ruhundan yararlanabilir.
- Hakim yarattığı hukuk bir kanun hükmü değildir, dolayısıyla kuralı koyan hakim dahi kimseyi bağlamaz,sadece o olayı bağlar lakin eğer içtihadı birleştirme kararına dönüşürse bütün mahkemeler bununla bağlıdır.
- Hakimin yarattığı hukuk kuvvetler ayrılığı ilkesini zedelemez.
- Hakim hukuk yaratırken mevcut yazılı kuralları göz önünde bulundurur.
- Hakim yarattığı hukuk kuralını olaya uygular ve buna göre karar verir. Söz konusu karar, Yargıtay tarafından temyiz denetimine tabi tutulabilir.

Doğru cevap D seçeneğidir.

18. - kanunlar, çıktıkları andan itibaren geleceğe dönük olarak uygulanma alanı bulurlar.
- önceki kanun döneminde sahip olunan haklar kural olarak yeni kanun döneminde de geçerliliğini sürdürür

Kural olarak kazanılmış haklar medeni kanun tarafında kabul edilir ve bunlara dokunulmaz lakin bunların bazı istisnaları vardır.

1. Beklemece(kazanılmamış) haklar için getirilen istisna
2. Kamu düzeni nedeniyle getirilen istisna
3. Ahlaki düşüncelerle getirilen istisna
4. Emredici kurullardan doğan istisna.

Doğru cevap E seçeneğidir.



19. Sınırlı: Aslında tam ehliyetlidirler, yani ayırt etme güçleri vardır, ergindirler ve kısıtlı değildirler. Ancak yaptıkları işlemler tek taraflı bağlamazlıkla hükümsüz kabul edilir. Haklarında yasal danışman atanmış kişilerde aşağıdaki işlemler danışmanın onayına bağlıdır:

- Dava açma
- Sulh olma
- Taşınmaz alım-satımı, rehni, aynı hak kurulması
- Kıymetli evrak alım-satım ve rehni
- Olağan dışı yapı işleri
- Ödünç verme-alma
- Ana parayı alma
- Bağış yapma
- Kambiyo taahhüdü altına girme
- Kefil olma .

Doğru cevap B seçeneğidir.

20. Yenilik doğuran hakların özellikleri

- Tek taraflı olarak kullanılır.
- Bir kez kullanmakla tüketilir.
- Şarta bağlı kullanılamaz.
- Kullandıktan sonra geri dönülemez.
- Kullanılmaları hak düşürücü süreye bağlıdır.

Doğru cevap E seçeneğidir.

21. Özel Boşanma sebepleri;

1. Zina – Mutlak boşanma sebebidir
 - öğrenme anından itibaren 6 ay-genel 5 yıl
 - Affederse “o nedenle” dava hakkı kalmaz
2. Hayata kast, pek kötü veya onur kırıcı davranış - Mutlak boşanma sebebidir
(öğrenme anından itibaren 6 ay-genel 5 yıl) – Affedilmesi halinde dava hakkı kalmaz.
3. Terk - Mutlak boşanma sebebidir
 - Şartları:
 - Ortak hayata son verme: Diğerini ortak konutu terke zorlama, ortak konuta dönmesini engelleme.
 - Evlilik birliğinden doğan yükümlülüklerin yerine getirilmemesi maksadı olması.
 - Ayrı yaşamının en az 6 ay devam etmiş olması.
 - Terk eden eşe ihtar çekme. (Dördüncü ay bitmeden ihtar çekilemez ve ihtardan sonra iki ay geçmeden dava açılmaz.)
4. Suç işleme ve haysiyetsiz yaşam sürme – Nispi boşanma sebebidir
 - her zaman boşanma davası açılabilir.
5. Akıl hastalığı - Nispi boşanma sebebidir.

Doğru cevap C seçeneğidir.



22. - Zilyetliğin idari yoldan korunması sadece "taşınmazlar" hakkında söz konusudur.
- Taşınmaz Mal Zilyetliğine Yapılan Tecavüzlerin Önlenmesi Hakkında Kanun" ile sağlanmaktadır.
 - Zilyet bulunan kimse, bu taşınmaza saldırıda bulunduğu takdirde, taşınmazın bulunduğu yerin kaymakam veya valisine başvurarak saldırının men'ini isteyebilir.
 - Zilyedin başvurduğu vali veya kaymakam on beş gün içinde gerekli soruşturmayı yaptırmak zorundadır. Soruşturma sonunda, başvuranın zilyetliği ve saldırının mevcudiyeti saptanırsa, saldırı durdurulur ve taşınmaz zilyede teslim edilir.
 - İdari makamların bu konudaki kararları, İdari yargı yolu açık olmak üzere, kesindir.
 - Taşınmaz mal üzerinde üstün sayılabilecek bir hakkı bulunduğunu iddia edenlerin adli yargı yoluna başvurma hakları saklıdır.
 - İdari yoldan korunmanın istenebilmesi için, zilyedin saldırıyı öğrendiği tarihten itibaren altmış gün içinde ve her hâlde saldırının gerçekleştiği tarihten itibaren bir yıl içinde vali veya kaymakama başvurmuş olması şarttır.
 - Devlet'in hüküm ve tasarrufuna tâbi yerlere saldırı veya müdahalelerde süre söz konusu değildir.

Doğru cevap A seçeneğidir.

23. İ kale (bozma) Sözleşmesi: Tarafların aralarındaki borç ilişkisini, kurulduğu andan itibaren sona erdirmek amacıyla karşılıklı olarak alacaklarından vazgeçmelerine yönelik olarak yaptıkları sözleşmedir.

Doğru cevap D seçeneğidir.

24. Def'i

- Bir haktır.
- Tek taraflı bir beyanla bertaraf edilebilir.
- Bir hak olduğu için feragat edilebilir.
- Hakim tarafından re' sen dikkate alınamaz.
- Bir hak olduğu için sadece hak sahibi Tarafından kullanılabilir.
- Bu hak kullanıldığında bazen sürekli olarak, Bazen de geçici bir süre için ifadan kaçınmak Mükün olur.

Doğru cevap C seçeneğidir.

25. - Hazırlar arasında yapılan bir sözleşme kabulün açıklandığı anda kurulmuş olur. -Hazır olmayanlar arasında yapılan bir sözleşme kabul haberinin önerene vardığı anda kurulmuş olur.
- Hazırlar arasında, sözleşme kurulduğu an yani kabul beyanı açıklandığı an sözleşme hüküm ve sonuçlarını da doğurmaya başlar.
 - "Hazır olmayanlar arasında kurulan sözleşmeler kabulün gönderildiği andan itibaren hüküm doğurur."
 - "Açık bir kabulün gerekli olmadığı durumlarda, sözleşme önerinin ulaşma anından başlayarak hüküm doğurur."
 - Örtülü kabulün yeterli olduğu yani açık bir kabule ihtiyaç olmayan hallerde, sözleşmenin hüküm ve sonuçlarını doğurma anı önerinin kabulcüye ulaştığı andır.

Doğru cevap C seçeneğidir.

26. Muvazaa Türleri;

1. Mutlak (Basit) Muvazaa: Taraflar gerçekte hiçbir işlem yapmadıkları halde, başkalarına karşı sanki bir hukuki işlem yapmış gibi görünmek konusunda anlaşılır ki,, buna mutlak muvazaa denir.
2. Nisbi (Nitelikli) Muvazaa: Taraflar aralarında yaptıkları gerçek bir hukuki işlemi görünürdeki işlemin arkasına gizlemek, yani sanki görünürdeki işlemi yapmış gibi görünmek konusunda anlaşılır ki, buna da nisbi muvazaa denir.

Doğru cevap D seçeneğidir.

27. Bazı hukuki işlemlerin temsilci vasıtasıyla yapılabilmesi için, temsilciye özel yetki verilmiş olması gerekir. Bu işlemler;

- 1) Dava açma
- 2) Sulh olma
- 3) İbra sözleşmesi yapma
- 4) Hakeme (tahkime) başvurma
- 5) Kambiyo taahhüdünde bulunma
- 6) Bağışlama sözleşmesi yapma
- 7) Taşınmazlar üzerindeki aynı haklara ilişkin hukuki işlemleri yapma.

Doğru cevap E seçeneğidir.



28. Yapı malikinin sorumluluğu ;

“Bir binanın veya diğer yapı eserlerinin maliki, bunların yapımındaki bozukluklardan veya bakımındaki eksikliklerden doğan zararı gidermekle yükümlüdür.

İntifa ve oturma hakkı sahipleri de, binanın bakımındaki eksikliklerden doğan zararlardan, malikle birlikte müteselsilen sorumludurlar.

Sorumluların bu sebeplerle kendilerine karşı sorumlu olan diğer kişilere rücu hakkı saklıdır.”

Özen sorumluluğuna dayanarak yapı malikinin sorumlu olması kabul edilmişse de, diğer özen sorumluluğuna dayalı kusursuz sorumlu olanlar gibi kurtuluş kanıtı getirerek sorumluluktan kurtulmak mümkün değildir. Yapı maliki sadece illiyet bağını kesen bir sebebin varlığını kanıtlarsa sorumlu olmaktan kurtulabilir.

Doğru cevap D seçeneğidir.

29. Şubenin unsurları

1. Aynı kişiye ait olma
2. iç ilişkide merkeze bağlı olma
3. dış ilişkide merkezden bağımsız olma
4. merkezden ayrı bir yerinin olması
5. merkezden yönetim bakımından ayrı olması
6. merkezden ayrı bir tüzel kişiliği yoktur.
7. iç ilişkide merkeze bağlı olduğu için kendisi ayrıca bir “ticari işletme” değildir.
8. Ticari işletmenin devri varsa şubeyi de kapsar
9. Şubeyle yapılan işlemlerden dolayı uyuşmazlıklarda dava hem şube hem merkezin yerinden mahkemede açılabilir.
10. Şubelerin tescil işlemleri ayrıca kendi buldukları yer siciline yapılır.
11. Tescil işlemi şube açılışından itibaren 15 gün içinde yapılır.
12. Şubeler buldukları yer ticaret (ve sanayi) odalarına da kaydolurlar.
13. Şubeler de işlemlerinde ticaret unvanı kullanırlar. Merkezin ticaret unvanına bulunduğu yerin adını da kullanarak şube eki konulması zorunludur.

Doğru cevap E seçeneğidir.

30. Tabire bağlı yardımlar;

- Tacirin emir ve otoritesi altındalardır.
- Rekabet yasağına tabilerdir.
- Tacir sıfatları yoktur.
- Bu kişiler, tacire bir hizmet veya vekâlet sözleşmesi ile bağlı olup, tacir adına “sürekli” şekilde çalışırlar.
- İşletme sahibinin fiil ehliyetini kaybetmesi veya ölümü, bağlı yardımcılarının yetkisini sona erdirmez.
- Borçlar Kanunu’nda düzenlenmişlerdir.

Doğru cevap A seçeneğidir.

31. Ticaret Unvanı

- Her tacir, ticari işletmesine ilişkin işlemleri, ticaret unvanıyla yapmak ve işletmesiyle ilgili senetlerle diğer belgeleri bu unvan altında imzalamak zorundadır.
- Ticari hayatta faaliyet gösteren her tacir, tacir sıfatını kazandıktan sonra 15 gün içinde ticaret unvanını seçip tescil ettirmek zorundadır. Yalnızca tacirlerin kullanabileceği ticaret unvanının yapısı aşağıdaki gibidir:

*Gerçek kişi tacirler için ticaret unvanının yapısı:

- Çekirdek kısım → tacir adı – soyadıdır.

Örneğin; Erhan Kara, Abdullah kıyılı

*Adi şirket olması halinde:

Adi şirketin tüzel kişiliği bulunmadığından, adi şirket ortaklarının ad - soyadlarından oluşan bir ticaret unvanı kullanmaları mümkündür.

Tüzel Kişi Tacirler İçin Ticaret Unvanı Şekilleri

Kolektif Şirket: Ortaklardan en az birinin veya bütün ortakların ad-soyadı + şirketin türü

Örneğin; Fatih Dana kolektif şirketi

Adi Komandit Şirket

- Sınırsız (komandite) ortaklardan en az birinin adı-soyadı + şirketin türü

Örneğin; Turan güçsüz Komandit Şirketi



Sınırlı (komanditer) ortağın adı soyadı unvanda kullanılırsa, o da 3. kişilere karşı sınırsız sorumlu olur.

Anonim Şirket

Faaliyet Konusu + Şirketin Türü

Örneğin; Hayvancılık A. Ş., İnşaat Anonim Ortaklığı

- Gerçek kişi adı veya soyadı unvanda kullanılırsa, şirket türünde kısaltma yapılamaz.
- Örneğin; İlkay Akkaya Turizm A. Ş. olamaz.

Anonim şirketlerin ticaret unvanında ilgili özel mevzuat gereğince bazı kelimelerin bulunması şarttır. Buna göre:

- Holdinglerin ticaret unvanında "Holding" kelimesi bulunmak zorundadır.
- Bankaların ticaret unvanında "Banka" kelimesi bulunmak zorundadır.
- Yatırım ortaklıklarının unvanı "Yatırım Ortaklığı" ibaresini içermelidir.
- Umumi mağazacılıkla işgal eden anonim şirketlerin unvanında "Umumi Mağazalar" kelimesi yer almalıdır.
- Sigorta acenteliği yapacak şirketlerin unvanında "Sigorta" ifadesi ile birlikte "Acentelik" veya "Aracılık" ifadelerinden biri kullanılmak zorundadır.

Limited Şirket

Faaliyet konusu + şirketin türü

Örneğin; Tekstil Ltd. Şti., İnşaat Limited Şirketi

- Gerçek kişi adı veya soyadı unvanda yer alırsa, şirket türünde kısaltma yapılamaz.

Örneğin; İzzet Altınmeşe Gıda Ltd. Şti. olmaz.

Kooperatif

Faaliyet konusu + Kooperatif ibaresi

Örneğin; Tüürizm İşleri Kooperatifi

Kooperatiflerin ticaret unvanında, kamu kurum ve kuruluşlarının adlarına yer verilmez. Örneğin, Van Büyükşehir Belediyesi Tüketim Kooperatifi veya Dicle Üniversitesi Yapı Kooperatifi şeklinde bir unvan oluşturulması yasaktır. Buna karşılık, sınırlı sorumluluk esasının benimsendiğini göstermek üzere kooperatiflerin unvanına "Sınırlı Sorumlu" veya "S.S" ibaresi ilave edilebilir. S.S Acun Yapı Kooperatifi" gibi.

Dernek

- Kamuya yararlı olmayan (tacir sıfatını kazanabilmiş) derneklerin ticaret unvanı derneğin adıdır. Dernek adı kısaltılabilir ancak ticaret unvanı olarak kullanıldığı yerlerde kısaltma yapılamaz. Örneğin; Erzurumlular Yardımlaşma Derneği, ERYARDER (ticaret unvanı olarak kullanılıyorsa kısaltma yapılamaz)

Kamuya yararlı derneklerde ise (tacir sıfatını kazanamamış) ticaret unvanı derneğin adının da bulunması koşuluyla ticari işletmenin unvanıdır. Örneğin; Kızılay Afyonkarahisar Madensuyu İşletmesi

Vakıf

- Kamuya yararlı olmayan (tacir sıfatını kazanabilmiş) vakıfların ticaret unvanı vakfın adıdır. Vakıf adı kısaltılabilir; ancak ticaret unvanı olarak kullanıldığı yerlerde kısaltma yapılamaz. Örneğin; Ankara Atatürk Lisesi Eğitim Vakfı, ALEV (ticaret unvanı olarak kullanılıyorsa kısaltma yapılamaz.)

Kamuya yararlı vakıflarda ise (tacir sıfatını kazanamamış) ticaret unvanı vakfın adının bulunması koşuluyla ticari işletmenin unvanıdır. Örneğin; Türk Eğitim Vakfı İnanç

DONATMA İŞTİRAKİ

- Üçlü bir yapısı vardır.
- Donatanlardan en az birinin adı - soyadı
- Geminin adı
- Şirketin türü
- Şirket türü mutlaka yazılmalıdır, ancak yalnız kal-mamalıdır.
- Burhan Çağan Donatma İştiraki
- Mahir Gemisi Donatma İştiraki
- İlkay Akkaya Mahir Gemisi Donatma İştiraki
- Türk, Türkiye, Milli, Cumhuriyet, bu sözcüklerin ekte kullanılabilmesi için CB den izin alınmalıdır. "Banka" sözcüğünün ticaret unvanında kullanılabilmesi için de BDDK'den izin alınmalıdır.
- Adı unvanda yer alan ortak, ortaklıktan ayrılmış veya ölmüşse, kendisinden ya da mirasçılarından yazılı izin alınmadıkça adı unvanda kullanılamaz. Adı ya da soyadı değişmiş, ancak hala ortaksa, değişiklik yapmaya gerek yoktur.

Doğru cevap B seçeneğidir.



32. Anonim şirket:

- Sermayesi belirli ve paylara bölünmüş, borçlarından dolayı sadece malvarlığı ile sorumlu olan şirkettir.
- Pay sahipleri, sadece taahhüt ettikleri sermaye payları ile şirkete karşı sorumludur.
- Her türlü amaç ve konu için kurulabilir.
- Ticaret unvanının çekirdeği işletme konusu ve şirketin türünden ibarettir. Ortakların ad ve soyadlarının yazılması halinde şirketin türü A.Ş şeklinde kısaltılamaz.
- En az 1 kişi ile kurulur. Gerçek ve tüzel kişiler kurucu olabilirler.
- Memurlar da kurucu veya ortak olabilirler ancak şirket organlarında görev alamazlar. Küçük ve kısıtlıların da yasal temsilcileri aracılığıyla kurucu veya ortak olabilirler.
- Payları temsilen kıymetli evrak niteliğinde pay senetleri (hisse senetleri) çıkarılabilir.
- Kişisel emek, ticari itibar, vadesi gelmemiş alacaklar, kişisel hizmet edimleri sermaye olarak konulamaz.
- ortaklar sermayeleri nispetinde oy hakkına sahiptirler.

Doğru cevap E seçeneğidir.

33. Nama yazılı senetler ALACAĞIN TEMLİKİ VE TESLİM yolu ile devredilirler.

Doğru cevap D seçeneğidir.

34. Çekin zorunlu unsurları;

Zorunlu unsurları

- Çek kelimesi
- Muayyen bir bedelin kayıtsız şartsız havalesi
- Muhatabın ticaret unvanı
- Keşide günü
- Keşidecinin imzası
- Ödeme yeri
- Düzenleme yeri
- Karekod

Doğru cevap C seçeneğidir.

35. TALİK(ERTELEME DURUMLARI):

1. Borçlunun ölümü
2. Borçlunun yakınlarından birinin ölümü
3. Borçlunun tutuklu veya hükümlü olması:
4. Borçlunun asker olması:
5. Borçlunun ağır hastalığı

ÖZEL TALİK DURUMLARI

- A. KONKORDATO MÜHLETİ
- B. UZLAŞMA YOLUYLA YENİDEN YAPILANDIRMA
- C. OLAĞANÜSTÜ(FEVKALADE) DURUMLARDA MÜHLET VE TATİL

Doğru cevap D seçeneğidir.

36. Genel mahkemelerde görülen davalar:

- İTİRAZIN İPTALİ DAVASI
- BORÇTAN KURTULMA davası
- OLUMSUZ MENFİ tespit davası
- GERİ ALMA(İSTİRDAT) davası
- SIRA CETVELİNE İTİRAZ davası
- İHTİYATİ HACİZ davası
- TASARRUFUN İPTALİ davası
- İFLAS DAVASI
- İFLASTA malın 3. Kişinin elinde olduğu durumlarda açılan İSTİHKAK davası
- İhtiyati haciz kararına itiraz.

Doğru cevap D seçeneğidir.



37. İtirazın iptali

-İtirazın iptali davası açabilmek için yapılan bir ilamsız icra takibine borçlunun süresi içerisinde itiraz etmesi, alacaklının BİR (1) yıl içerisinde dava açması ve borçlunun itirazının icra mahkemesinde kaldırılmamış olması gerekir. süre itirazın alacaklıya tebliğinden itibaren başlar.

- Alacaklı 1 yıl içerisinde itirazın iptali davası açmazsa yaptığı ilamsız takip düşer.
- İtirazın iptali davasında görevli mahkeme dava konusunun değerine göre sulh ya da asliye hukuk mahkemesidir.
- Dava kabul edilirse borçlu 3(ÜÇ) gün içerisinde mal beyanında bulunmak zorundadır.
- İtirazın iptali davasında borçlu haksız bulunursa ve alacaklı dava dilekçesinde istemde bulunmuşsa, borçlu icra inkar tazminatına mahkum edilir.
- İcra inkâr tazminatında borçlunun kötü veya iyi niyetli olması önemli değildir.

İstisna; borçlunun yerine veli, vasi, kayyım veya mirasçısı itiraz etmişse bu durumda başvuruların kötü niyetli olması gerekir.

DAVANIN REDDİ: Mahkeme yaptığı incelemede, takip konusu alacağın olmadığı kanısına varırsa itirazın iptalini reddeder. Alacaklının takibinin haksız ve kötü niyetli olduğuna karar verilirse, borçlunun istemi üzerine kötü niyet tazminatına mahkûm edilir.

*Tazminat miktarı reddolunan alacak miktarının %20 dan aşığ olamaz.

Doğru cevap E seçeneğidir.

38. MAL BEYANI

Borçlu ve varsa kefiller kendisine gönderilen ilk ödeme veya icra emrinde mal beyanında bulunmakla yükümlüdürler. Lakin borçlu devlet,belediye,köy gibi kamu tüzel kişisiyse mal beyanında bulunma yükümlülüğü yoktur.

- Borçlu beyanda sadece borca yetecek kadar beyanda bulunmak zorundadır.
- MAL BEYANINDA BULUNMA KURAL OLARAK 7 GÜNDÜR
- KAMBİYO SENETLERİNE MAHSUS HACİZ YOLUYLA TAKİPTE MAL BEYANIN DA BULUNMA ÖDEME EMRİNİN TEBLİĞİNDEN İTİBAREN 10 GÜNDÜR.
- İtirazının iptaline veya kesin veya geçici surette kaldırılmasına karar verilen borçlu, (3)üç gün içinde beyanda bulunmaya mecburdur.
- Mal beyanında bulunmayan borçlu, alacaklının talebi üzerine beyanda bulununcaya kadar icra tetkik mercii hakimi(İCRA MAHKEMESİ) tarafından bir defaya mahsus olmak üzere hapisle tazyik olunur. Ancak bu hapis üç ayı geçemez.
- Eğer ki beyan gerçeğe aykırı verilmişse alacaklının şikâyeti üzerine 3 aydan 1 yıla kadar hapis cezası verilebilir.
- Borçlu beyandan sonra mal iktisap etmişse bunu 7 gün içerisinde icra dairesine bildirmelidir, aksi takdirde alacaklının talebiyle 1 aya kadar disiplin hapsi verilebilir.

Doğru cevap C seçeneğidir.



39. iflas idaresinin görevleri: Temel görevi; iflas dairesinin denetimi altında iflas masasını tasfiye etmek ve iflasın kapatılmasını Ticaret mahkemesinden istemektir.
- İşletmenin devamı yolunda karar varsa işletmek
 - İstihkak iddialarını incelemek,
 - iflas masası ile ilgili davaları açmak, açılan davaları takip etmek
 - Müflis adına gelen mektupları açmak
 - Birinci alacaklılar toplantısının verdiği acele satışları yapmak
 - Sıra cetveli yapmak, ikinci alacaklılar toplantısını toplantıya davet etmek
 - masa alacaklarını tahsil etmek, masa mallarını satmak, pay cetveli düzenlemek paraları paylaş-tırmak ,alacaklarını tahsil edemeyen alacaklılara aciz belgesi vermek
 - Konkordatonun onaylanması halinde, iflas kararını veren mahkemeden iflasın kaldırılmasını istemek
 - Adi tasfiyeyi yapmak.

Doğru cevap E seçeneğidir.

40. - müflisin taraf olduğu hukuk davaları iflâsın açılması ile durur. Ancak takiplerin aksine burada, davaların düşmesi söz konusu değildir. Bu durma, 2.alacaklılar toplantısından 10 gün sonraya kadar devam eder.
- Durma süresince zamanaşımı süreleri ile hak düşürücü süreler işlemez.
- İflâsın açılması ile durmayacak olan hukuk davaları da vardır. Bunlar:
- Acele davalar (örneğin tahliye davaları)
 - Vücut üzerinde ortaya çıkan zararlardan doğan tazminat davaları
 - Evlenmeye ve kişi haklarına ilişkin davalar
 - Çocuk teslimi ve çocukla kişisel ilişki kurulmasına ilişkin ilamların icrası(babalık davası)
 - Onur ve saygınlığa saldırıdan doğan davalar(hakarettten dolayı açılan dava)
 - Nafaka davaları, Ceza davaları
 - Rehnin paraya çevrilmesine ilişkin davalar.

Doğru cevap A seçeneğidir.



Bu testte 40 soru vardır.

1. Friedman'ın Modern Miktar Teorisi Monetarizmin temelini yansıtan bir teoridir. Ayrıca Klasik Miktar Teorisine getirilen yeni bir yorum ve analiz sonucu ortaya çıkmıştır. Modern Miktar Teorisine göre paranın dolaşım hızı sabit değil fakat istikrarlıdır. Ayrıca paranın dolaşım hızı sürekli gelirin istikrarlı bir fonksiyonudur. Bu teoriye göre para talebini belirleyen unsurlardan biri de bireylerin sürekli geliridir. Sürekli gelir arttıkça para talebi de artış gösterir.

Doğru cevap E seçeneğidir.

2. Kısa dönem toplam arz eğrisinin pozitif eğimli olmasını açıklayan İşçi Yanılma Modeli, Monetarist iktisatçılara ait bir modeldir. Söz konusu modelde işçiler eksik bilgiye sahiptir. Bu nedenle nominal ücretlerde meydana gelen artışı reel ücretlerin artması olarak algılayıp daha fazla emek arz ederler. Dolayısıyla ücretler arttıkça emek arzı artmaktadır.

Doğru cevap D seçeneğidir.

3. 2. grup oligopol teorilerinde, maliyet avantajına sahip firmanın liderliği etkin firmanın liderliği; piyasada hakim konumda olan firmanın liderliği hakim firmanın liderliği olarak adlandırılır. Bunların belirgin olarak sağlanamadığı piyasalarda ise piyasada saygınlığı yüksek, analizlerine inanılan firmanın liderliği sözkonusu olacaktır ki buna da barometrik fiyat liderliği adı verilir.

Doğru cevap D seçeneğidir.

4. Bütçe doğrusunun eğimi mutlak olarak, yatay eksendeki malın fiyatının düşey eksendeki malın fiyatına olan oranına eşittir.

Soruda X ve Y mallarının fiyatındaki bir değişimden bahsedilmemesi nedeniyle bütçe doğrusunda bir değişim yaşanmaz.

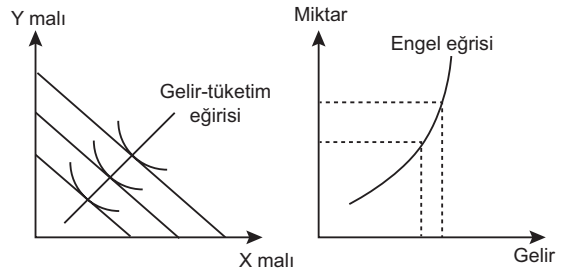
Doğru cevap A seçeneğidir.

5. Firmanın mevcut tesisleriyle üretebileceği en yüksek üretim düzeyi maksimum kapasite olarak adlandırılır. Maksimum kapasite ortalama maliyet eğrisinin sonlandığı noktadır.

Doğru cevap C seçeneğidir.

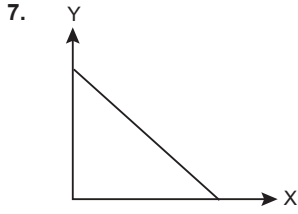
6. Bu soru gelir-tüketim eğrisinden hareketle engel eğrisinin elde edilişi ile ilgilidir.

Gelir-tüketim eğrisi, tüketici birimlerin tercihleri ve satın aldığı malların fiyatlarının değişmemesi şartıyla tüketicinin gelirinin devamlı olarak değişmesi durumunda, kendisine en fazla faydayı sağlayan farklı mal ve hizmet bileşimlerinin geometrik yeridir.



Engel eğrisinin pozitif eğimli olması, normal (üstün) mallar için geçerlidir. Normal mallarda tüketicinin geliri arttıkça satın alınan mal miktarı artar. Ters durumda da tüketici gelirinin azalması hâlinde satın alınan mal miktarı azalır. Engel eğrisi üzerinde aşağı doğru hareket tüketicinin gelirinin azaldığını göstermektedir. Bu sebeple tüketicinin bütçe doğrusu paralel olarak sola kayacaktır.

Doğru cevap A seçeneğidir.



Doğrusal bir farksızlık eğrisine sahip olan mallar, tam ikame mallardır ve fayda fonksiyonları şekildeki gibidir. Farksızlık eğrisinin bu şekilde olması hâlinde eğim, fırsat maliyeti ve marjinal ikame oranı her noktada sabittir.

$$U = ax + by$$

$$M = 2x + 3y$$

$$MU_y = 1$$

$$MU_x = 1$$

$$P_x = 2$$

$$P_y = 3$$

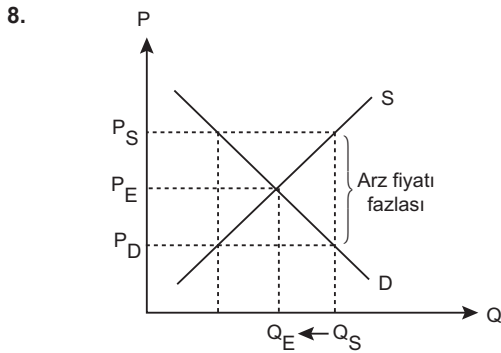
olduğuna göre,

$$\frac{MU}{P_x} > \frac{MU_y}{P_y}$$

$\frac{MU_x}{MU_y}$ oranı $MRS_{(x,y)}$ 'ye eşit olduğundan

$$MRS_{(x,y)} > \frac{P_x}{P_y} \text{ olur.}$$

Doğru cevap C seçeneğidir.



Marshall miktar intibakında piyasa P_E fiyat düzeyi ile Q_E miktar düzeyinde dengede olması gerekirken Q_S ve P_S düzeyinde olması arz fiyatı fazlasına yol açar.

Ekonomide oluşan arz fiyat fazlasının bertaraf edilebilmesi için ise miktarın düşürülmesi gerekmektedir.

Doğru cevap E seçeneğidir.

9. Bir malın denge fiyatını bulmak için arz ve talep denklemlerini birbirine eşitlemek gerekir.

$$Q_D = 140 - 2p$$

$$Q_S = 20 + p$$

$$Q_D = Q_S$$

$$140 - 2p = 20 + p$$

$$120 = 3p$$

$$40 = p$$

Doğru cevap D seçeneğidir.

10. $Q_D = 160 - 2p$ biçiminde ve yay (ark) esnekliği sorulduğunda;

$$e_D = \frac{\frac{Q_2 - Q_1}{Q_2 + Q_1}}{\frac{P_2 - P_1}{P_1 + P_2}} \text{ biçimindedir.}$$

$$P_1 = 20 \Rightarrow Q_1 = 160 - 2(20)$$

$$Q_1 = 120$$

$$P_2 = 30 \Rightarrow Q_2 = 160 - 2(30)$$

$$Q_2 = 100$$

bu rakamları formüle yerine koyarsak;

$$e_D = \frac{\frac{100 - 120}{100 + 120}}{\frac{30 - 20}{30 + 20}} = \frac{\frac{-20}{220}}{\frac{10}{50}}$$

$$e_D = \frac{-1}{\frac{11}{1}} = -\frac{5}{11}$$

Doğru cevap A seçeneğidir.

11. $TC = q^3 - 20q^2 + 140q + 60$

ise $TFC = 60$ birimdir. Çünkü TFC yani toplam sabit maliyet sabit bir sayıya eşittir.

$$AVC = \frac{TVC}{Q} = q^2 - 20q + 140$$

$$= 10^2 - 20 \cdot 10 + 140 = 40$$

$$MC = \frac{dTC}{dq} = 3q^2 - 40q + 140$$

$$= 3 \cdot 10^2 - 40 \cdot 10 + 140$$

$$TC = 3 \cdot 10^3 - 20 \cdot 10^2 + 140 \cdot 10 + 60$$

$$TC = 460$$

AVC , 60 değil 40 olduğundan D seçeneği hatalıdır.

Doğru cevap D seçeneğidir.



12. Firmanın sabit maliyetlerinin değişmesi marjinal maliyette bir değişiklik yaratmayacağından firmanın denge noktası değişmeyeceğinden üretici ve tüketici fazlası değişmez.

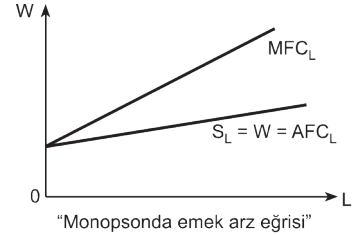
Doğru cevap E seçeneğidir.

13. Monopolcü Rekabet Piyasasının Özellikleri:

- ◆ Tam rekabet piyasası varsayımları incelendiğinde (mobilité, homojenlik, şeffaflık, atomize) tam rekabetçi firmaların homojen mal ürettikleri görülür, monopolcü rekabet piyasasında faaliyet gösteren firmalar ise birbirinin benzeri olan malları üretirler. Mallar her birinin çok yakın ikamesidir. Bu mallar reklam, kredi koşulları, paketleme, servis, marka gibi özellikler nedeniyle birbirinden farklılaştırılmıştır (homojenlik varsayımı ihlal edilir). Malların farklı olduğu algısı yaratabilmek için reklamın en sık kullanıldığı piyasadır. Bu sebepten en fazla reklam harcaması yapan piyasadır. Bu koşullar altında monopolcü rekabet piyasasında, her firmanın kendine has bir alıcı kitlesi oluşur. Temizlik malzemeleri, bisküvi, içecek çeşitleri gibi malların piyasaları buna örnek verilebilir.
- ◆ Homojenlik varsayımı dışında diğer tüm özellikleri tam rekabet piyasası ile aynı olan piyasa yapısıdır. Bu anlamda tam rekabet piyasasına teorik olarak en yakın piyasa, monopolcü rekabet piyasasıdır.
- ◆ Bu piyasada üretimi yapılan mallar içerik bakımından (kimyasal özellikler, malın kıvamı gibi unsurlar) birbirinin aynısı durumundadır. Farklılık arz eden durum ise farklı alıcı kitlesi yaratabilmek ve malı bu farklılık sayesinde alıcıların gözünde markalaştırmaktır (renk, koku, ambalaj gibi unsurlar).
- ◆ Piyasaya giriş - çıkış serbesttir.

Doğru cevap B seçeneğidir.

14.



- ◆ Emeğin marjinal faktör maliyeti (MFCL), emek arz eğrisinin (SL) üstünde yer alır. (B seçeneği)
- ◆ $MFCL > W$; $MFCL > AFC_L$, (C ve D seçeneği)
- ◆ Emek talep eğrisi olmayan monopson firması her ilave işçiye daha fazla ücret öderken, bu ücreti diğer işçilere uygulamak zorunda kalır. (E seçeneği)

Doğru cevap A seçeneğidir.

15. Keynesyen tüketim fonksiyonuna göre tüketimler harcanabilir gelirin bir fonksiyonudur. Bireylerin hiçbir geliri olmadığı zaman bile yapmak zorunda oldukları tüketim harcamaları ile otonom tüketim harcamaları olarak adlandırılmakta olup harcanabilir gelir düzeyinden bağımsızdırlar. Dolayısıyla gelirin elde edilmediği dönem yapılan tüketimler, otonom tasarruflar olarak adlandırılır ve otonom tüketimin negatif işaretlisi olarak karşımıza çıkar.

$C = C_0 + cY_d$ Tüketim fonksiyonu olduğuna göre;

$S = -C_0 + sY_d$ ise tasarruf fonksiyonudur.

Bir fonksiyonda otonom değişkenlerde meydana gelen akımla değişiklikler fonksiyonu bir bütün olarak yukarı (sağa) kaydırırken, olumsuz değişiklikler fonksiyonu bir bütün olarak aşağı (sola) kaydırır.

Otonom tasarruflarda meydana gelen bir artış otonom tüketimlerin azaltılması pahasına gerçekleştiği için otonom tasarruflar fonksiyonunu paralel olarak yukarı kaydırırken otonom tüketim fonksiyonunu paralel olarak aşağıya kaydıracaktır.

Doğru cevap A seçeneğidir.



16. Mal ve hizmetlerin değiştirilmesi amacıyla harcanan süreye işlem maliyeti denir. Takasa dayanan ekonomilerde işlem maliyeti oldukça yüksektir. Para işlem maliyetini düşürerek iş bölümü ve uzmanlaşmaya olanak verir, ekonominin sağlıklı çalışmasını sağlar, ekonomide etkinliği artırır. Paranın genel kabul görmesi, paranın herkes tarafından değişim aracı olarak kullanılması anlamına gelir. Bu özellik takas ekonomisinin getirdiği işlem maliyetlerinin sıfıra eşit olmasına neden olur.

Doğru cevap A seçeneğidir.

17. Yönetimli dalgalanma sisteminde, döviz kuru esasen döviz piyasalarında arz ve talep tarafından belirlenir. Ancak Merkez Bankası, kurun değişim durumuna göre kura müdahalede bulunabilir ve kuru değiştirebilir. Merkez Bankası kura müdahaleyi elindeki rezervleri kullanarak yapacaktır. Bu sebeple yönetimli dalgalanma sisteminde rezervlerde erime ve kurda değişme gerçekleşebilmektedir.

Doğru cevap A seçeneğidir.

18. Lucas modeline göre, gerçekleşen fiyat düzeyinin beklenen fiyat düzeyine oranı arttıkça firmaların arz etmek istedikleri çıktı miktarı artar.

Doğru cevap B seçeneğidir.

19. Bir ekonomide yer alan farklı kesimlerin belli bir dönemde farklı fiyat düzeylerinde yapılmasını planladıkları mal ve hizmetler düzeyine toplam talep denmektedir. IS-LM analizinden türetilen toplam talep eğrisi, IS-LM analizinde fiyatların sabit olması varsayımının geçerli olmadığı, değişken fiyat düzeylerinde hasıla-fiyat ilişkisini gösteren negatif eğimli bir doğrudur.

Toplam talep eğrisinin negatif olmasının nedenleri ise servet etkisi olarak da bilinen reel ankes (balans) etkisi ve Keynesyen etki olarak da bilinen faiz oranı etkisidir.

Reel ankes etkisine göre nominal para arzının sabit olduğu bir durumda fiyatlar genel düzeyindeki bir düşüş, bireylerin satın alma gücünü artırarak daha fazla mal ve hizmet tüketmelerine neden olarak toplam harcama eğrisinin sağa (yukarı) kaymasına yol açarak daha yüksek bir gelir düzeyine gelmesine yol açacaktır.

Faiz oranı etkisine göre, nominal para arzı sabitken fiyatlar genel düzeyindeki bir düşüş reel para arzını artıracaktır. Ellerinde para arzı fazlası bulunan bireyler bu arz fazlasını tahvil talebine kaydıracak, tahvil talebinin artması ise faiz oranlarını düşüreceklerinden yatırım harcamaları azalacak toplam harcama eğrisi sağa (yukarı) kayacağından daha yüksek bir gelir düzeyine gelinecektir.

Doğru cevap E seçeneğidir.

20. Yatırımlardaki 120 birimlik artışın millî gelir üzerinde ne kadarlık bir değişime yol açacağı yatırımlardaki artışın, çarpan katsayısı ile çarpılması suretiyle bulunur.

Soruda marjinal tüketim eğilimi

(c) = 0,6 olarak verildiğine göre çarpan katsayısı

$$(k) = \frac{1}{1-c} \text{ den}$$

k = 2,5 bulunur.

Yatırımlardaki artış (ΔI) = 120

Millî gelirdeki artış: ΔY ve k = 2,5 olduğuna göre;

$\Delta Y = k \cdot (\Delta I)$ eşitliğinde verilenleri yazarsak;

$$\Delta Y = 2,5 \times (120)$$

$$\Delta Y = 300$$

Yatırımlardaki 120 birimlik artış millî gelir seviyesini 300 birim artıracaktır.

Dolayısıyla başlangıçta 280 olan millî gelir 300 birim artacak ve yeni millî gelir seviyesi 580 olacaktır.

Doğru cevap D seçeneğidir.

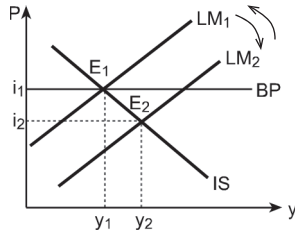


21. Nominal ücretler ile işsizlik oranı arasındaki ters yönlü ilişkiyi ifade eden eğriye Phillip Eğrisi adı verilmektedir. Phillips Eğrisine göre işsizlik oranı azaldıkça enflasyon oranı artmaktadır. Dolayısıyla Phillips Eğrisi işsizlik oranının azaltılmasının fiyatların yükselmesiyle gerçekleşebileceğini ortaya koyar.

Zaman içerisinde Phillips Eğrisinin şekliyle ilgili görüş farklılıkları ortaya çıkmıştır. Monetarist iktisatçılardan Milton Friedman'a göre Phillips Eğrisindeki enflasyon ve işsizlik ilişkisi kısa dönemde geçerlidir. Ancak uzun dönemde bu ilişki mevcut olmayacak, dolayısıyla Phillips Eğrisi uzun dönemde işsizlik oranının bulunduğu eksene dik bir doğru şeklini alacaktır. Bu durumda enflasyon ile işsizlik arasındaki negatif yönde ilişki gerçekleşmeyecektir. Bu nedenle uzun dönemde Phillips Eğrisi doğal işsizlik oranında düşey bir doğru şeklinde olacaktır.

Doğru cevap C seçeneğidir.

22. Dışa açık bir ekonomide sabit döviz kuru sisteminde uygulanan bir para politikasının etkinliğini IS-LM-BP analizi çerçevesinde inceleyelim.



Genişletici para politikası uygulamasıyla LM eğrisi sağa kayar faizler düşer ve ülke dışına sermaye çıkışı yaşanır. Döviz kuru yükselir yerli paranın değeri düşer. Sabit döviz kuru sistemi uygulandığından MB ekonomiyeye müdahale ederek para arzını daraltır.

Para arzındaki daralma ile LM eğrisi sola kayarak ekonomi E₁ denge noktasında başlangıç gelir seviyesinde tekrar dengeye gelir.

Dolayısıyla sabit döviz kuru sisteminde uygulanan genişletici para politikası başlangıçta para arzını artırır faiz oranını düşürmüştür. Ancak ekonomiyeye MB'nin müdahale etmesiyle başlangıç seviyesine geri dönmüştür. Görüldüğü gibi sabit döviz kurunda genişletici para politikası etkisizdir.

Doğru cevap B seçeneğidir.

23. Bir doğrunun dikleşip yatıklaşmasının temel belirleyicisi o doğrunun eğiminin değerine bağlıdır. Eğim değeri artıkça doğru dikleşir, azaldıkça doğru yatıklaşır.

$$IS \text{ doğrusunun eğimi} = \frac{1}{k_e \cdot b}$$

ke: harcama çarpanı

b: yatırımların faize duyarlılığı

Dolayısıyla yatırımların faize duyarlılığında (b) meydana gelen bir artış eğimin paydasını arttıracığından eğim değeri azalacak IS eğrisi yatıklaşacaktır.

$$AD \text{ doğrusunun eğimi} = \frac{1}{\text{para politikası çarpanı}}$$

şekindedir. Para politikası çarpanında meydana gelen artışlar eğimin payda değerini arttıracığından eğim değeri azalacak, AD yatıklaşacaktır. Dolayısıyla AD'nin eğimi para politikası çarpanının alacağı değere bağlıdır. Para politikası çarpanının değerinin artması, AD'nin eğimini azaltacak aksi durumda ise AD'nin eğimi arttıracaktır.

$$\text{Para politikası çarpanı} = \frac{ke \cdot b}{h + ke \cdot b \cdot k}$$

h: Para talebinin faize duyarlılığı

k: Para talebinin gelire duyarlılığı

olmak üzere yatırımların faize duyarlılığı (b) değerinde meydana gelen bir artış, para politikası çarpanını değerini arttıracak AD doğrusunun eğimini azaltacak dolayısıyla AD yatıklaşacaktır.

Doğru cevap C seçeneğidir.

24. Toplam arz (AS) eğrisi, bir ekonomide farklı fiyat seviyelerine denk gelen millî gelirin geometriksel yeri olup pozitif eğimli bir doğrudur. Fiyat ve çıktıda para ve mal piyasalarındaki dengeyi anlatan toplam arz eğrisini sağa kaydıran etmenler: verimlilikteki artış, dış açıklardaki azalış, beşerî sermayede artış, krizlerdeki azalış ve teknolojiye artışıdır. Seçeneklerde yer alan para arzındaki artış ise toplam arz eğrisini etkilemez. Toplam talebi (AD) etkileyen bir faktördür.

Doğru cevap E seçeneğidir.



25. Modern Miktar Teorisi Milton Friedman tarafından geliştirilmiş bir teoridir. Bu teori mikro ekonomik temelle-re dayanmaktadır. Para talebi cari gelir yerine servete bağlıdır. Para talebinin belirleyicisi sürekli gelirdir. Para talebi, sürekli gelirin istikrarlı bir fonksiyonudur. Para talebi ve paranın dolaşım hızı istikrarlıdır.

Friedman'a göre ekonomide sabit oranlı parasal büyüme politikası uygulanmalıdır.

Son olarak Para arzındaki bir artış, uzun dönemde fiyatlar genel düzeyini daha büyük oranda artırır ifadesi de doğrudur. Para arzı, ekonomideki faaliyetleri faiz oranı aracılığı ile etkilemez.

Doğru cevap C seçeneğidir.

26. Bir tek dikotomik analiz prensibini farklı ekonomik çerçevede sürdüren iktisadi akım Ortodoks Neoklasiklerdir. Fisher'in önderliğini yaptığı bu analizde iki tür para ayırt edilmektedir. Bunlar kâğıt ve kaydi paradır. Fisher'e göre para arzını etkileyen etmenler ise şunlardır:

- ◆ Sikke basımı ve eritilmesi
- ◆ Altın ithalatı ve ihracatı
- ◆ Kıymetli malın üretimi ve tüketimi

Doğru cevap E seçeneğidir.

27. Oluşturulan kanunlara göre Merkez Bankası'nın aldığı kararlar doğrultusunda belirlemiş olduğu zorunlu karşılık oranlarını, ticari bankalar Merkez Bankası'na yatırmak zorundadır. Merkez Bankası'nın zorunlu karşılık oranlarını artırması durumunda bankaların kredi verme olanakları azalacak ve dolayısıyla para arzında düşüş yaşanacaktır.

Doğru cevap D seçeneğidir.

28. Söz konusu malın yurt içi fiyatı P_0 iken serbest dış ticarete başlamış ve malın dünya fiyatı P_1 düzeyindedir.

Malın dünya fiyatı daha ucuz olduğu için bu fiyattan ülkeye ithal mal girmektedir ve mala olan talep (P_1 fiyatında) Q_2 kadar olmaktadır. Ülke daha sonra bu mala kota uygulamış, yeni fiyat $P_{k\text{ota}}$, yeni talep miktarı Q_4 , bu fiyatta ($P_{k\text{ota}}$) arz miktarı ise Q_3 düzeyindedir. Ortaya çıkan ve a, b, c, d harfleri ile ifade edilen alanlar;

a üçgeni: toplumun üretim kaybı,

b üçgeni: toplumun tüketim kaybı

c alanı: toplam kıtlık rantı

d alanı: gelir dağılımı (bölüşüm) etkisi

Kıtlık rantı: Kotaların yurt içi mal arzını kısıtlamaları, dolayısıyla fiyatlarda ortaya çıkan artışların neden olduğu kârdır.

Doğru cevap C seçeneğidir.

29. Klasik yaklaşım, paranın değişim aracı olma fonksiyonu üzerinde durmuş ve para kapsamına ödeme aracı olarak kullanılan aktiflerin alınması gerektiğini savunmuştur. O hâlde, para olarak kabul edilebilecek unsurlar nakit ve vadesiz mevduatlar olduğu için klasik yaklaşımda M1 para arzı tanımı esas alınır.

Doğru cevap A seçeneğidir.



30. Karşılaştırmalı Üstünlükler Teorisi'ne göre, yurt içi üretim maliyetleri farklı olduğu sürece, ülkeler karlı dış ticaret yapabilirler ve yurtiçi üretim maliyetlerindeki farklılıklar da uluslararası emek verimliliğindeki farkların bir sonucudur. Fakat teoride uluslararası emek verimliliğinde farklılık doğuran etkenler üzerinde durulmamaktadır. Karşılaştırmalı üstünlüklerin bu eksikliğini gidermek üzere Ricardo'dan yaklaşık bir asır sonra ortaya atılan bir açıklama, Faktör Donatımı Teorisi'dir. Teori İsveçli iktisatçılar Eli Heckscher ve Bertil Ohlin tarafından geliştirilmiştir. Heckscher – Ohlin teorisi oldukça basit bir düşünceye dayanır. Buna göre: Bir ülke hangi üretim faktörüne zengin olarak sahipse üretimi o yoğun biçimde gerektiren mallarda karşılaştırmalı üstünlük elde eder, yani onları daha ucuza üretir ve o alanda uzmanlaşır.

Doğru cevap C seçeneğidir.

31. Genç endüstriler tezine göre, ileride gelişip karşılaştırmalı üstünlüğüne sahip olacak endüstriler optimum üretim düzeyine ulaşınca kadar gümrük tarifeleriyle dış rekabete karşı korunmalıdır. Koruyuculuk durumu altında, ticaret hacmi genişledikçe aynı firma içerisinde işçiler işi yaparak öğrenirler, daha kitlesel üretim olanağı ve etkin yönetim bilgisine sahip olunur. Buna içsel ölçek ekonomileri denir. Bunun dışında, endüstrideki firma sayısı arttıkça, daha kolay ulaşılır kalifiye işçi ve diğer altyapı tesisleri (ulaşımın, haberleşmenin kolaylaşması, teknik bilgi alış-verişinin hızlanması) sayesinde azalan maliyet kuralı geçerli olabilmektedir. Buna da dışsal ölçek ekonomileri denir.

Görüldüğü gibi dışsal ölçek ekonomileri arasında gelişmiş tekniklerin kullanılması bulunmamaktadır.

Doğru cevap D seçeneğidir.

32. Adam Smith'in ortaya attığı mutlak üstünlükler teorisine göre iki ülkeli ve iki mallı bir model geçerlidir ve bu modelde üretilen malın maliyeti, malın üretimi için kaç birim emek harcıdığına bağlıdır. Teoriye göre ülkeler en az emek harcanarak gerçekleştirdiği malda uzmanlaşmalıdır.

Doğru cevap E seçeneğidir.

33. Çevresel Kuznets Eğrisine göre, belli bir eşik (gelişme) düzeyine kadar sanayileşme ve kalkınma artarken buna paralel olarak çevresel bozulma ve kirlilik artar. Ülke sanayileşmeyi başararak kalkındıkça bu eşik düzeyi aşılır. Bundan sonra kalkınma arttıkça çevresel bozulma ve kirlilik artmaz tam tersine azalmaya başlar. Bunun nedeni şunlardır:

- ◆ İleri ekonomilerde ekonominin ağırlığı hizmet sektörüne geçmiştir. Bu sektör ileri teknoloji kullandığından hem doğal kaynak tüketimi azalır hem de son teknoloji doğaya en az zararı verir.
- ◆ Ülke geliri ve refahı arttığından çevreyi koruyacak çevresel yatırımlar yapılabilir. (arıtma, filtreleme vb)
- ◆ Ülke kalkındıkça eğitim düzeyi yükselir ve bireyler çevrenin önemini kavrarlar.
- ◆ Çevre serbest mal değil, artık kıt bir maldır ve bir fiyatı vardır (Kirliten öder).

Doğru cevap B seçeneğidir.

34. İthal İkameci Sanayileşme Stratejisi'ne göre kalkınmanın/sanayileşmenin ilk aşamasında dayanıksız tüketim malları üreten sektörlerin geliştirilmesi düşünülür. Bu sektörlerde sağlanacak gelişmeden sonra ekonomide ara ve yatırım malları üreten sektörler geliştirilmelidir.

Doğru cevap E seçeneğidir.



35. İthal ikameci sanayileşmenin özü ithal edilen malların yurtiçinde üretilmeye başlanmasıdır. Bu sayede hem döviz ihtiyacı en aza inecek hem de sanayileşme yerli üretim ile birlikte ilerleyecektir. Yerli üretimin artması bu mallara talep yaratılmasını zorunlu kılar. Bu ise kambiyo kontrolleri ile mümkün olmaktadır. İç piyasada korumacılık uygulanmaz ise (ki bu dumu devletin aktif rol oynamaması demektir) bu sanayileşme modeli başarılı olamaz. Sonuç olarak devletin rolü azalmamakta tersine daha aktif, planlayıcı ve müdahaleci bir rol verilmektedir.

Doğru cevap D seçeneğidir.

36. Neo-klasik Solow modelinde yer alan "sermaye sığlaşması", işçi başına düşen sermaye miktarının azalarak durağan durum dengesindeki değerinin altına düşmesiyle gerçekleşir.

Doğru cevap A seçeneğidir.

37. II.BYSP hazırlanmış olmasına rağmen uygulamaya geçememesinin en temel nedeni II. Dünya savaşının başlamasıdır. Savaşın başlaması Cumhuriyet yönetimini savaş ekonomisine ilişkin tedbirler almak zorunda bırakmış, bunun sonucunda artan savunma harcamaları nedeniyle planın uygulamasından vazgeçilmiştir.

Ayrıca, I.BYSP oldukça başarılı sonuçlar vermiş, Büyük Buhranın etkisi iyice azalmış, II. BYSP için kaynak bulunmuş ve bütçesi hazırlanmış ve iç talepte herhangi bir düşüş olmamıştır.

Doğru cevap A seçeneğidir.

38. 1960-80 döneminde uygulanan ithal ikameci-devletçi sanayileşmenin gerçekleşmesi için dış ticaret politikasında;

◆ Sabit döviz kuru politikası

◆ Kambiyo kontrolü

◆ Kota uygulaması yoğun bir şekilde uygulanmıştır.

İthal ikameci politika özünde korumacı bir model olduğundan dış ticaretin serbestleştirilmesi bu modelin amacına ters bir durumdur.

Doğru cevap C seçeneğidir.

39. Türkiye'deki GSYİH'nin sektörel dağılımına bakıldığında, payı sürekli azalan sektörün tarım sektörü olduğu görülmektedir. 1968 yılında %40 olan tarım sektörünün GSYİH içindeki payı 2016 yılında %8'ler civarına kadar inmiştir.

Doğru cevap C seçeneğidir.

40. Türkiye ekonomisinde istihdamın sektörel yapısına bakıldığında en yüksek paya sahip olan hizmet sektörüdür. Hizmet sektörü içinde faaliyet kollarına bakıldığında ise vasıfsız-korumasız-sosyal güvensiz işçilerin istihdam edildiği inşaat sektörü en büyük paya sahiptir. Dolayısıyla ekonominin kriz sürecine girmesi durumunda bundan en çok etkilenecek sektör inşaat sektörü istihdamdır.

Doğru cevap D seçeneğidir.



1. Maliye politikası araçlarının ekonomik etkenler üzerinde etkili olabileceğine ilişkin ilk sistematik çalışma; 1929 ekonomik buhranı üstüne "Para Faiz ve İstihdamın Genel Teorisi" kitabı ile J.M.Keynes'e aittir ve bu çalışma ilk sistematik çalışma olarak kabul görür. Devletin ekonomiye dış ticaretin kontrol edilmesi ve vergiler ile ihracatın sınırlandırılması gerekliliğine vurgu yapan, aynı zamanda bütçe hakkı kavramını ilk kez ifade ederek maliye kavramından ilk kez bahsedenler Merkantilist düşünceye sahip bilim adamlarıdır. Maliyenin iktisattan ayrı bir bilim dalı olduğunu ifade ederek mali iktisat kavramını literatüre yerleştiren P.A. Samuelson'dur.

Doğru cevap E seçeneğidir.

2. **İktisadi yaklaşım;** Maliyenin ekonomik ve sosyal yönüyle ilgilidir. Kısaca, mali araçların iktisadi yapı üzerindeki etkilerini inceleme konusu yapmaktadır. Kamu faaliyetlerinin ekonomik istikrar, büyüme, kalkınma, gelir dağılımı ve kaynak kullanımında etkinliğin sağlanması üzerindeki etkilerini ve kamu faaliyetleri ile bu amaçlara nasıl ulaşılacağı incelenmektedir. Pigou, Musgrave, Wicksell ve Lindahl öncülerindedir.

Siyasî yaklaşım: Siyasilerin yeniden seçilmeyi, seçmenler ise katlandıkları maliyetler karşısında almış oldukları hizmetlerin çoğalmasını arzu etmektedir. Bu yaklaşıma göre kamusal mal ve hizmetlerin üretim biçimi şekillenmektedir. Buchanan, Hayek, Tullock gibi teorisyenler en önemli öncüleridir.

Gelir Yaklaşımı: Devlet faaliyetlerinin milli geliri artırıcı ve azaltıcı yönlerini inceler. Gelir yaklaşımı fonksiyonel maliyeyle ilgilidir. Abba Lerner öncüsüdür.

Değişim Yaklaşımı: Bu yaklaşımda vergiler kamu hizmetlerinin bedeli olarak görülmektedir. Bu yaklaşıma göre devlet faaliyetleri; alınan vergilerle sunulan kamusal hizmetler sonucu ortaya çıkan marjinal sosyal faydanın, vergi alınmamış olsaydı özel sektör faaliyetleri sonucunda ortaya çıkacak marjinal sosyal faydaya eşit olana kadar genişleyebilmektedir.

Refah Yaklaşımı: Kamu maliyesi aracılığıyla toplum refahının maksimize edilmesini öngörmektedir. Kimsenin durumundan fedakârlık yapılmaksızın toplum refahının artırılması amaçlanmaktadır.

Doğru cevap B seçeneğidir.

3. **COASE TEOREMİ:** Bu görüşe göre; taraflar arasında ki bir pazarlık ve alışveriş optimal çözüme bağlanabileceği açıklanmaktadır. Olayların tarafları arasındaki alışverişte kimin kime ödeme yapacağı ise mülkiyet ve kullanım haklarının nasıl düzenlendiğine bağlı olacaktır. Dışsallığın tazmini her koşulda zarar görenlerin zarar vereni durdurması gerekli değildir ve karşılıklı olarak zararlar karşılanabilir.

KALDOR-HİCKS YAKLAŞIMI (Tazmin Prensibi): Bu yaklaşıma göre negatif dışsallığın doğurduğu üretim süreçlerinde dışsal maliyete neden olan birim üretim sürecinde zarar gören diğer birime denkleştirici ilave fayda olarak sunulmaktadır.

PİGOU: Negatif dışsallıkların olumsuz özelliklerini ortadan kaldırmak adına vergilemenin kullanılabilmesi fikrini ortaya atmıştır.

VİNER: Dışsallıkların pazarlanabileceği fiyatlandırılabilmesini savunan bilim adamıdır.

WICKSEL: Dışsallıklarla ilgili olarak ilk incelemeyi yapan bilim insanıdır.

Doğru cevap A seçeneğidir.

4. **Mali Tekel:** Devletin sosyal zararlar doğuran alanlarda mal ya da hizmet üretimini tekel oluşturmak suretiyle üzerine alması sonucu ortaya çıkmaktadır.

- Fiyatlar maliyetlerinin çok üzerinde belirlenerek toplumsal zarar etkilerini azaltmakta kullanılır.
- Ek vergilerle mal ve hizmetlerin tüketim düzeyinin azaltılması hedeflenmektedir.
- Devlete gelir sağlamak amacıyla bazı malların üretiminin tek bir firmaya verilmesidir.
- Mali tekel gelirlerinde devletin asıl amacı; gelir elde etmektir tali (yan, ikinci) amacı ise toplum sağlığını korumaktır.

Doğru cevap E seçeneğidir.



5. OLAĞAN-OLAĞANÜSTÜ HARCAMALAR

Devletin normal işleyişi içinde yapmış olduğu harcamalar, olağan(adi) harcamalar olarak ifade edilirken; beklenmeyen durumların finansmanı için yapılan harcamalar ise olağanüstü (fevkalade) harcamalar olarak ifade edilir.

Her yıl tekrar eden harcamalar adi (olağan), her yıl tekrar etmeyenler ise olağanüstü harcamadır.

- Önceden tahmin edilebilen bütçede yer alan harcamalar; olağan harcamalardır.
- Faydaları kısa süreli ya da süresiz olan harcamalar; olağan harcamalardır.
- Faydasından yeniden yararlanılmak istenirse yeniden yapılan harcamalar; olağan harcamalardır.
- Önceden tahmin edilemeyen ve bütçede yer almayan harcamalar; olağanüstü(fevkalade) harcamalardır.
- Faydaları uzun döneme yansır.

Olağan harcamalara en güzel örnekler cari harcamalar iken olağan üstü harcamalara örnek olarak savaş ve doğal afet gibi durumlar için yapılan harcamalar gösterilebilir

Doğru cevap B seçeneğidir.

- 6.** Klasik maliye görüşünde kamu harcamaları; mali amaçlar çerçevesinde sadece toplumsal ihtiyaçları karşılamak adına yasal süreler içinde yetkili kişilerce nakdi olarak gerçekleştirilir. KİT harcamalarını, muafiyet (sübjektif) ve istisnaları (objektif) vergi uygulamalarını tarafsız vergileme gereği kabul etmezler. Klasik maliyeciler kamu harcamalarının idari açıdan sınıflanmasına önem verirler.

Doğru cevap D seçeneğidir.

- 7.** Kamu harcamalarının gerçekte artışı; devletin yapmış olduğu harcamalarının kişi başı miktar ve kalitesindeki artışla beraber toplam harcamadaki artışı ifade eder. Sosyal nitelikli olan harcamalarda kişi başı harcama miktarı da artar ancak saf kamusal mal ve hizmetlerin artan nüfusla aynı oranda artması kişi başı harcama miktarında artış olmadan toplam artışı ifade eder. (Görünüşte Artış)

Doğru cevap D seçeneğidir.

- 8.** **Gerçekte artış;** kişi başı mal ve hizmet miktarındaki artışla beraber toplam harcamadaki artışı ifade eder.

Görünüşte artış; kişi başı mal ve hizmette artış olmaksızın toplam harcamadaki artıştır.

Enflasyon nedeniyle paranın satın alma gücünde azalma meydana gelmesi ile beraber aynı miktar mal ve hizmet alımı için daha fazla para ödenmesi (miktar da artış yokken) görünüşte artıştır.

Doğru cevap C seçeneğidir.

- 9.** Sanayileşmenin beraberinde getirdiği alt yapı faaliyetlerine olan ihtiyacın artması, sanayileşme ile beraber gelişmişlik seviyesinin ve gelir düzeyinin artması neticesinde bireylerin devletten beklentilerinin artacağını ve bu beklentiler karşısında kamu harcamalarının artışının her zaman millî gelirdeki artıştan daha fazla olacağını ifade eden bilim insanı A. Wagner'dir. (sosyal artış, sürekli artış yasası)

Doğru cevap E seçeneğidir.

- 10.** Reel harcamalar; bir ekonomide devletin karşılığında mal ve hizmet alımı gerçekleştirdiği harcamalarıdır. Reel harcamalar; cari , yatırım, kalkınma carilerinden oluşur. Reel harcamalar; cari harcamalar dolayısıyla devletin kısa dönemde tüketimini artıran harcamalarıdır ve eğer yatırım harcamaları ile desteklenmez ise kısa dönemde enflasyonist etkiler meydana getirebilirler.

Doğru cevap C seçeneğidir.

- 11.** Mülk gelirleri, devletin kamu ve özel hukuk statüsünde sahip olduğu taşınır ve taşınmaz mallarının işletilmesinden elde edilen gelirlerdir. Orman odunlarının satışından, denizde balık tutma, karada avlanma hakkında, kamu gayrimenkullerini işgal ve bu emlak üzerinde yerleşmeden elde edilen gelirler mamelek gelirleri kapsamı içine girmektedir.

Doğru cevap D seçeneğidir.



12. **Senyoraj:** Basit bir tanımlamayla, devletin para basmak suretiyle elde ettiği reel gelir olup, sonuç olarak; ekonomide enflasyon yaratılacağından dolayı para arzındaki artışın reel değeri senyoraj gelirini verecektir. Senyoraj; devletin en kolay gelir elde etme yöntemi olmasına karşın sık sık başvurulması halinde paranın değerinde düşüğe neden olup ekonomide enflasyonist etki meydana getirecektir.

Doğru cevap E seçeneğidir.

13. **Vergi Gayreti:** Vergi gayreti; bir ülkede bulunduğu tahmin edilen vergi kapasitesi ile fiili vergi hasılatı arasındaki oransal ilişkidir.

Verginin Matrahı: Verginin matrahı, verginin üzerinden hesaplandığı değer veya miktar olarak tanımlanabilmektedir.

Verginin Amortismanı: Bir mal veya hak üzerine konulan bir vergi nedeniyle o mal veya hakkın değerinin piyasadaki cari faiz oranına karşılık geldiği miktarda azalmasıdır.

Fiili kapasite: bir ülkede belli bir zamanda yıllık bazda toplanabilen vergi büyüklüğüdür. Fiili kapasite aynı zamanda gerçekleşen kapasitedir.

Vergi Kapasitesi: Toplumun, kamu giderlerinin karşılanabilmesi bakımından vergiye dayanma gücünün sınırlarını ifade eden vergi kapasitesi, teorik olarak mükelleflerin kendileri ve ailelerinin yaşamlarını asgari düzeyde sürdürmeye yetecek finansal gücün üzerindeki kısmı yansıtmaktadır.

Doğru cevap E seçeneğidir.

14. **Verginin İkame Etkisi:** Artan vergi yükü nedeniyle mükellefin çalışmak yerine dinlenmeyi tercih etmesidir.

Verginin Gelir Etkisi: Artan vergi yükü nedeniyle geliri azalan bireyin gelir eksikliğini gidermek için daha fazla çalışmasını ifade eder.

Verginin Beyan (Karar) Etkisi: Artan vergi yükü nedeniyle mükellefin yatırım tüketim tasarruf kararlarını etkilemesidir.

Doğru cevap B seçeneğidir.

15. Azalan oranlı vergilerde $OVO > MVO$

Artan oranlı vergilerde $MVO > OVO$

Sabit oranlı vergilerde ise $MVO = OVO$

Tek oranlı(sabit) oranlı vergilerde; matrah artsa da azalsa da vergi oranı aynı kalmaktadır.

Artan oranlı vergilerde ise matrah arttıkça uygulanacak olan vergi oranı da artmaktadır. Vergi oranı ile ortalama vergi oranı aynıdır ancak marjinal vergi oranı her ikisinden de daha fazladır.

Azalan Oranlı Vergi tarifesi; Vergi matrahı yükseldikçe ortalama vergi oranının düştüğü vergi tarifelelidir. Matrah yükselirken vergi oranı düşmektedir ve marjinal vergi oranı, ortalama vergi oranından düşüktür ve gittikçe ondan daha hızlı azalmaktadır.

Doğru cevap C seçeneğidir.

16. **Diferansiyel yansımaya:** Diferansiyel aynı miktarda gelir getirebilecek nitelikte olan bir verginin başka bir verginin yerine konulması hâlinde (kamu harcamaları sabit) bunun gelir dağılımında meydana getireceği etkiyi ifade eder.

Sınırsız yansımaya: Vergi yükünün sırttan sırta yüklenmek, transfer edilmek yoluyla tüm topluma yayılacağı ve hissedilmeyecek duruma geleceğini ifade etmektedir, sınırsız yansımaya hâlinde verginin tüm topluma adil dağıldığı iddia edilir.

Mutlak yansımaya: Diğer vergilerde bir artış yapılmadan sadece bir vergide yapılacak bir artışın milli gelirden yaratacağı etkiyi ifade eder

Çapraz yansımaya: Elastikiyeti yüksek bir mal üzerine konulan bir verginin elastikiyeti düşük başka bir malın fiyatını artırmasıdır (ikame mallar açısından değerlendirilmeli, örneğin kola ve meyve suyu gibi).

Çift yansımaya: Verginin fiyata yansıtılırken, üreticinin vergi artışının içerisine kârını da ekleyerek fiyatı vergi artışından daha fazla artırması (mark-up fiyatlama).

Doğru cevap A seçeneğidir.



17. **RAMSEY VERGİSİ** : Vergilemede iktisadi etkisizliği yani vergileme neticesinde ortaya çıkan ikame etkisizliği en aza indirmek için Ramsey tarafından ortaya konulan bir öneridir.

Ramsey, götürü vergi alınmayacağı varsayımı altında devletin hangi mallar üzerinden daha fazla vergi alması gerektiği sorusunda verdiği cevap şöyledir: Talep esnekliği düşük olan mal ve hizmetler yani zorunlu mal ve hizmetlerden elde edilen fayda daha fazla olduğu için daha yüksek oranda vergi alınmalıdır. Tersine talep esnekliği yüksek olan lüks mal ve hizmetlerde elde edilen fayda düşük olduğundan daha düşük oranda vergi alınmalıdır. Dolayısıyla, iktisadi etkisizliği en aza indiren mal vergilerine Ramsey vergileri denir.

Doğru cevap C seçeneğidir.

18. Devletin iç borçlanması var olan kaynakların özel kesimden kamu kesimine geçmesidir. Dolayısıyla ülke içinde ek kaynak girişi söz konusu değildir. Dış borçlanmada ise ülke içine ek kaynak girişi meydana gelecektir. Ancak unutulmamalıdır ki dışarıdan yapılan borçlanmada ana paranın yanı sıra faiz ödemesi yapılacağı için ödeme sırasında kaynak çıkışına neden olacaktır. Dış borçlanma ile ülke içine giren yabancı para miktarı artacağı için ülke parasının değeri artacaktır. Devlet borçlanması içeriden veya dışarıdan yapılabileceği gibi, cebri ve gönüllülük esasına göre de yapılabilmektedir.

Doğru cevap E seçeneğidir.

19. Devletin bütçesinde açık meydana gelmişse ve zaman bakımından denkleştirme yapılması gerekiyorsa kısa vadeli borçlanma ile zaman bakımından denklik sağlanabilir. Kısa vadeli borçlanma aynı zamanda uzun vadeli borçlanmaya zemin hazırlamak adına da kullanılan borçlanma yöntemlerinden biridir. Kısa vadeli borçlanmada prosedür uzun vadeli borçlanmalara göre daha kolaydır ve risk az olduğu için faiz oranları da düşüktür. Kısa vadeli borçlanmanın sağlandığı piyasalar para piyasalarıdır.

Doğru cevap A seçeneğidir.

20. Başa başın altında ihraç yönteminde devlet yazılı değer altında bir fiyatla satış gerçekleştirir fakat geri alırken nominal bedel ve faizi ile birlikte geri almaktadır. Faiz hesaplanırken nominal bedel üzerinden hesaplanır. Gerçek faiz oranı hesaplanırken de nominal faiz oranından enflasyon oranını çıkarırız.

Tüm bu bilgilerin ışığında;

100 TL nominal bedeli olan tahvil 80 TL satılırsa 20 TL başa başın altından satışla kazanç elde edilmiş olur. Ayrıca 100 TL % 12 faizi 12 TL olacaktır ki bu durumda tahvil satın alan bireyin toplam faiz kazancı 32 TL olacaktır. Birey 32 TL lik kazanç elde edebilmek adına 80 TL ödediğine göre

$32/80 = \% 40$ nominal faiz kazancı elde etmiş olur.

Gerçek faiz oranı ise= $\%40 - \%30 = \%10$ olur.

Doğru cevap C seçeneğidir.

21. **Konversiyon**: Devletin piyasaların iyileşmesine ve piyasa faiz oranlarının düşmesine bağlı olarak faiz oranlarını düşürmesi ve bu yolla borç yükünü azaltmasıdır. Faiz oranlarının düşmesi ile beraber devletin toplam borç miktarı da düşer. Konversiyon esas olarak faiz oranlarının yüksek olduğu uzun vadeli borçlanmalarda başvurulan yöntemdir. Faiz Oranlarının düşmesi gelir dağılımında adaleti sağlayabilmektedir.

Doğru cevap D seçeneğidir.



22.	DEVLET BORÇLANMASINDA 1. DERCE MENFAATLER (ANA)	DEVLET BORÇLANMASINDA (YAN)
	<ul style="list-style-type: none">▶ Ana çıkar; faizFaizi belirleyen unsurlar;▶ Başa baştan ihraç▶ Başa başın altında ihraç▶ İkramiyeli ihraç▶ Primli ihraç	<ul style="list-style-type: none">▶ Vergiden istisna tutulma▶ Vergi borcu ödeyebilme▶ Haczedilememe▶ Vadesinden önce nakde çevirebilme▶ Teminat olarak kullanılabilme
	DEVLET BORÇLANMASINDA GARANTİLER	
	<ul style="list-style-type: none">▶ Enflasyon karşısında borç verenlerin ana para ve faizini korumaya yönelik<ul style="list-style-type: none">• Dövizde endeksleme• Altına endeksleme• Enflasyona endeksleme▶ Erken ödemeye gitmeme▶ Konversiyona gitmeme	

Doğru cevap E seçeneğidir.

23. Bütçe genel anlamda, belirli bir zaman süresini kapsayan bir finansman planıdır. Ancak bütçe çeşitli açılardan tanımlanabilmektedir. Bütçe devletin geleceğe ilişkin tahminlerini içeren bir plandır. Bütçeler esas olarak bir yıllık yetki ve izin veren yasal metinlerdir. Devlet bütçesinde yer almayan hiçbir harcama veya gelir toplanamaz. Bütçeler mali yıla girmeden önce yasama organı tarafından onaylanmak zorundadır. Bu durum bize bütçenin yasama organının tasarrufunda olduğunu gösterir. Bütçe yasamanın tasarrufu hükümetin ise programıdır.

Doğru cevap B seçeneğidir.

24. Bir bakanlığa bağlı olan ve kendilerine gelir tahsis edilen, çalışma esasları özel kanunlarla veya Cumhurbaşkanlığı kararnameleriyle belirlenen ve belli hizmetleri yerine getirmek adına kurulan kuruluşlara özel bütçeli kuruluşlar denir.

Özel bütçeli kuruluşlara örnek olarak;

YÖK, OSYM, Savunma Sanayi Başkanlığı, Atatürk Kültür Dil ve Tarih Yüksek Kur. TÜBİTAK, Vakıflar Genel Müdürlüğü, Orman Genel Müdürlüğü verilebilir.

Doğru cevap A seçeneğidir.

25. **Torba Bütçe:** Harcama kalemlerine bütçeden ayrı ayrı ödenek verilmemekte, ödenekler toplu olarak, kısacası ayrıntıya inmeden verilmekte ve ödenek kullanımında kuruluşlar serbest bırakılmaktadır. Bu yöntem, kuruluşları ödenek kullanımında serbest bıraktığı için çağdaş ve pratik olmakla birlikte bütçe üzerindeki denetimi zayıflatmakta ve israfa neden olabilmektedir. Aynı zamanda çıktılara odaklanmadan sadece ödeneklerin kullanımında harcamayı yapacak idari birime odaklanıp sonuca bakmadığı için fayda maliyet analize olanak sağlamaz ve bu durum sosyal önceliklerin belirlenmesinde sorunlara neden olabilir.

Doğru cevap B seçeneğidir.

26. **Genellik ilkesi:** Bütçede yer alacak tüm gelir ve gider tahminlerinin cinsi, tutarı ve kullanılmasında uygulanacak yöntem ile ilgilidir. Genellik ilkesi, üç noktada ağırlık kazanır: Tüm gelir ve giderlerin bütçede gösterilmesi, bütçe yer alan gelir ve giderlerin gayri safi olarak belirtilmesi, belirli gelirlerin belirli giderlere tahsis edilememesidir. (Adem-itahsis)

Açıklık ve Alenilik ilkesi: Bütçe ile tüm belge ve hesapların kamu tarafından eleştiriye olanak sağlayacak şekilde açık bulundurulmasını ifade eder. Bu nedenle bütçenin yapılış biçimini ilgilendiren bir ilkedir. Bütçenin tümüne ve özellikle gelir ve gider cetvellerine açıklık getirmektir. Alenilik ilkesi, bütçe ile ilgili tüm işlem ve uygulamaların, herkesin gözü önünde, herhangi bir gizlemeye başvurulmaksızın gerçekleştirilmesini öngörmektedir.

Ön İzin ve Bölümler İtibarıyla Onaylanması İlkesi: Bütçenin mali yıla girilmeden önce onaylanmış ve kanunlaşmış olmasının öngörülmesi ön izin ilkesidir. Bu sayede yasama organı yürütme organına bütçenin uygulanabilmesine ilişkin izin vermiş olacaktır. Ayrıca bütçe genel yasama organı tarafından bölümler itibarıyla ayrı ayrı görüşülür ve onaylanır. Önce giderler sonra gelirler onaylanır.

Doğruluk ve Samimilik ilkesi: Bütçe öngörülerinin elden geldiği ölçüde gerçek durumu yansıtması ve mevcut koşulların ortaya konulması doğruluk ilkesini, gerek gider gerekse gelir tahminlerinin ortaya konulmasında, doğruluğuna inanılan hususların içtenlikle ortaya konmasına ise samimilik ilkesi denir. Doğruluk ilkesi objektif iken doğruluk ilkesinin subjektif yanı samimiyet ilkesini vermektedir.

Doğru cevap C seçeneğidir.



27. Yedek ödenek: Merkezî yönetim bütçe kanununda belirtilen hizmet ve amaçları gerçekleştirmek, ödenek yetersizliğini gidermek veya bütçelerde öngörülme- yen hizmetler için, bu Kanuna ekli (I) sayılı cetvelde yer alan idareler ile (II) sayılı cetvelde yer alan idarelerden merkezî yönetim bütçe kanununda gösterile- cek olanların bütçelerine aktarılmak üzere, genel büt- çe ödeneklerinin yüzde ikisine kadar yedek ödenek konulabilir. Bu ödenekten aktarma yapmaya Cum- hurbaşkanı yetkilidir. Malî yıl içinde yedek ödenekten yapılan aktarmaların tür, tutar ve idareler itibarıyla dağılımı, yılın bitimini takip eden on beş gün içinde Cumhurbaşkanlığı tarafından ilan edilir.

Doğru cevap E seçeneğidir.

28. Bakanlar Kuruluna Merkezî Yönetim Bütçe Kanunu tasarısı ile birlikte şu belgeler sunulmaktadır: (5018 sayılı kanun m.18/b)

Merkezî Yönetim Bütçesi Kanun Metni (5018-15): Merkezî yönetim bütçesi kanun metni, genel hüküm- leri, devlet borçları ve KİT'lere ilişkin hükümleri, devlet personeline ilişkin hükümleri ve çeşitli hükümleri içe- rir.

- Bütçe Gerekçesi (orta vadeli mali planı da içerir.
- Yıllık Ekonomik Rapor
- Vergi Muafiyeti, İstisnası ve İndirimleri ile Benzeri Uygulamalar Nedeniyle Vazgeçilen Kamu Gelirle- ri Cetveli
- Kamu Borç Yönetimi Raporu
- Genel yönetim kapsamındaki kamu idarelerinin son iki yıla ait bütçe gerçekleştirmeleri ile izleyen iki yıla ait gelir ve gider tahminleri
- Mahallî idareler ve sosyal güvenlik kurumlarının bütçe tahminleri
- Merkezî yönetim kapsamında olmayıp, merkezî yönetim bütçelerinden yardım alan kamu idareleri ile diğer kurum ve kuruluşların listesi
- Millî Bütçe Tahmin Raporu

Doğru cevap B seçeneğidir.

29. Tahsil ilkesi, gelirin hukuken ve fiilen elde edenin kullanımına geçmesi anlamına gelir. Ücretler, gayri- menkul-menkul sermaye iratları, serbest meslek ka- zançları ve diğer kazanç ve iratlarda tahsil esası kabul edilmiştir.

Tahakkuk ilkesinde ise gelirin hukuken elde edenin ta- sarrufuna geçmesi yeterli görülmüştür. Ticari ve zirai kazançlarda tahakkuk esas kabul edilmiştir.

Doğru cevap C seçeneğidir.

30.

TAM MÜKELLEF (ŞAHSİLİK)	DAR MÜKELLEF (MÜLKİLİK / YERELSELLİK)
Tam mükellef olmanın iki şartı vardır: <ul style="list-style-type: none">• Türkiye'de yerleşmiş olanlar tam mükellef kabul edilmektedir. (İkametgâhı Türkiye'de olanlar ile Bir takvim yılın- da 6 aydan fazla Türkiye'de bulunanlar Türkiye'de yerleşmiş sayılmaktadırlar).	İkametgâhı Türkiye'de bulunmayanlar ile bir takvim yılında 6 aydan fazla Türkiye'de oturma- yanlar dar mükellef kabul edilmektedirler. Dar mükellefler sadece Türkiye'de elde ettikleri kazançlardan vergilen- dirilirler.
<ul style="list-style-type: none">• Yurt dışında görevli T.C. vatandaşları, tam mükellef kabul edilmektedir.• Tam mükellefler hem Türkiye'de hem de yurt dışında elde ettikleri kazançlardan vergilendirilirler. Bu gruba giren mükellefler, yurt dışında elde ettikleri kazançlar üzerinden bağlı buldukları ülkede vergi ödemişlerse ayrıca bu kazançlar Türkiye'de vergiye tabi tutulmaz	Geçici görev ya da iş gibi amaçlarla Türkiye'ye gelen, iş, bilim ve fen adamları, uzmanlar e memurlar ile hastalık, tutukluluk ve seyahat gibi nedenlerden dolayı 6 aydan fazla kalanlar Türkiye'de yerleşmiş sayılmazlar ve tam mükellef olarak kabul edilmezler.

Doğru cevap D seçeneğidir.



31. Beyannamesi zamanında verilmemiş olan vergiler için tahakkuk(tarh) zamanaşımı geçerlidir. Tahakkuk zaman aşımı; Vergiyi doğuran olayı takip eden yılbaşından itibaren 5 yıl içinde tarh edilemeyen vergiler zamanaşımına uğrar.

2017 yılında beyanı verilmesi gereken vergi için zaman aşımı;

Vergiyi doğuran olay	Zaman aşımı başlangıcı	Zaman aşımı bitişi
2016	2017	31.12.2021

Doğru cevap B seçeneğidir.

32. İkmalen yapılan tarhiyatlarda daha önceden bir beyan verilmiş ancak yapılan inceleme sonrasında beyan ile inceleme arasında matrah farkının çıkması ile ikinci kez tarhiyatın yapılmasıdır.

Doğru cevap E seçeneğidir.

33. Cezası kesilen ve kesinleşen bir kişi, cezanın kesinleştiği tarihi takip eden takvim yılının başından başlayarak, aynı tür eylemi;

Vergi zıyayı cezasında 5 yıl içinde tekrar ederse ceza %50 artırılır,

Genel usulsüzlüklerde 2 yıl içinde tekrar ederse ceza %25 artırılır,

Özel usulsüzlükte tekerrür halinde cezada artırım yoktur.

Doğru cevap C seçeneğidir.

34. • Vergi mükellefiyeti kanunla doğar
• Özel sözleşme ile başkalarına devredilemez
• Mükellef tüm gelir ve serveti ile sorumludur
• Mükellef olmak için fiil şartı aranmaz. hak ehliyeti yeterlidir.
• Yapılan iş yasal olmasa da kazanç elde edildikten sonra mükellefiyet doğar.

Doğru cevap D seçeneğidir.

35. Arz yönlü bir iktisatçı olan Laffer'e göre, vergi oranı ile vergi hasılatı arasında ters yönlü bir ilişki vardır. Buna göre, vergi oranını belli bir düzeyden sonra artırmak, vergi hasılatını yükseltmek yerine düşürecektir. Optimal noktaya kadar vergi oranlarının artması vergi hasılatını artırırken, optimal nokta aşıldıktan sonra vergi oranlarının artırılması vergi hasılatını düşürür ve optimal nokta aşıldıktan sonra vergi indirimine gidilmesi vergi hasılatını yeniden artırır.

Doğru cevap D seçeneğidir.

36. **Adaptif (Uyumcu) Beklentiler:** Geleceğe yönelik beklentilerin geçmişteki değişimlerin bir ortalaması ele alınmaktadır.

Rasyonel Beklentiler: Bir değişkenin gelecekteki beklenen değeri o değişkenle ilgili mevcut olan tüm bilgiler kullanılarak yapılan en iyi tahmine eşittir. Rasyonel beklentilerin önemi; bireylerin sadece geçmişle ilgili vergileri değil gelecekle ilgili verileri de dikkate almasıdır.

Doğru cevap C seçeneğidir.

37. **Havelmo teoremi:** denk bütçe çoğaltanıdır. Denk bütçe çoğaltanı 1 dir. Bu durumda göre kamu harcamaları 50 birim artırılır ve buna karşılık vergilerde 50 birim artırılırsa millî gelir düzeyi 50 birimlik artış meydana gelir.

Doğru cevap A seçeneğidir.



38. Ekonominin genişleme dönemlerinde artan oranlılık dolayısıyla vergi hasılatı da artmaktadır. Dolaysız vergilerin en önemlisi gelir vergisidir. Kişiler gelirleri arttıkça artan oranlılık dolayısıyla daha fazla oranda vergi öderler. Vergi hasılatı, matrahtaki artıştan daha hızlı arttığı için kişiler harcamalarını kısma yoluna giderler. (Gelirleri artmasına rağmen) Tüketim ve yatırım harcamalarını artırmazlar. Böylece devletin vergi hasılatı artışı yanında kişilerin harcamaları düşeceğinden artan oranlı vergi tarifesi enflasyonu düşürücü etki oluşturacaktır. Ekonominin daralma dönemlerinde ise, vergi yükümlüleri, gelirlerin azalmasına karşın, ortalama vergi oranı düştüğü için, ödedikleri vergiler, gelirlerindeki düşmeden daha büyük bir oranda düştüğü için (artan oranlı tarife dolayısıyla) tüketim ve yatırım harcamalarını azaltmamakta, büyük ölçüde devam ettirebilmektedirler

Şahsi gelir vergisinin otomatik stabilizatörlük fonksiyonunu yerine getirebilmesi için;

- Her türlü kazancı vergilendirilen genel bir vergi olacak
- Kaçakçılık az olacak,
- Tarifesi dik artan oranlı olacak, (dik müterakki)
- Geniş ölçüde kaynakta kesme usulüne göre alınmalıdır.
- Vergiyi ödeyenlerin çoğunun yüksek gelir grubunda olmalıdır.
- Vergi götürü usulde tahsil edilmemelidir.

Doğru cevap D seçeneğidir.

39. Hızlandırıcı etki, uyarılmış yatırımlardaki bir artışın milli gelir üzerindeki etkisini ifade etmektedir. Başka bir deyişle hızlandırıcı, tüketim malları global talebindeki değişikliğin yatırımlar üzerinde meydana getirdiği değişikliktir. Görüldüğü gibi burada tüketim harcamaları ile yatırım harcamaları ilişkisi önem kazanmaktadır. Gerçekten bazı tür yatırım harcamaları (uyarılmış yatırımlar) tüketim harcamaları değişmelerine bağlı olarak değişme göstermekte; yani bu tür yatırımlar tüketim harcamaları veya talep ile uyarılarak gerçekleşmektedir. İşte bu uyarılma etkisine "hızlandırıcı" ve uyarılma seviyesini belirleyen katsayıya da "hızlandırıcı" adı verilir. Bu katsayıya uyarılmış çarpan katsayısı da denilmektedir.

Doğru cevap A seçeneğidir.

40. Kamu harcamaları ve vergilerdeki değişiklikler IS eğrisini, para arzındaki değişimler ise LM eğrisinde kaymalara neden olur.

IS eğrisi, planlanan toplam talep ile çıktı düzeyinin eşit olduğu tüm denge noktalarında faiz oranı ile gelir bileşimini gösterir. Dolayısı ile eğri üzerinde tasarruflar yatırıma eşit olur. $I = S$

IS eğrisini sağa veya sola kaydıran faktörler

Sağa kaymalar:

- Otonom yatırım harcamalarının artması
- Otonom tüketim harcamalarının artması
- Otonom kamu harcamalarının artması
- Otonom transfer harcamalarının artması
- Otonom vergilerin azalması
- Otonom net ihracatın artması
- İş hayatıyla ilgili olumlu beklentiler; yatırım talebini ve IS eğrisini sağa kaydırır.
- Yatırım teşvikleri ve olumlu şoklar toplam harcamaları yukarı ve IS eğrisini sağa kaydırır
- Servet artışı tüketimi artırırken IS'yi sağa kaydırır.
- Sermayenin marjinal verimliliğindeki artış beklentisi yatırımı ve IS'yi sağa kaydırır ,
- Gelecekte gelir artışı beklentisi tüketimi artırır ve IS'yi sağa kaydırır.

Sola kaymalar:

- Otonom yatırım harcamalarının azalması
- Otonom tüketim harcamalarının azalması
- Otonom kamu harcamalarının azalması
- Otonom transfer harcamalarının azalması
- Otonom vergilerin artması
- Otonom net ihracatın azalması
- İş hayatıyla ilgili olumsuz beklentiler
- Servet azalışı
- Sermayenin marjinal verimliliğindeki azalış
- Gelecekte gelir azalışı beklentisi.

Doğru cevap A seçeneğidir.



Bu testte 40 soru vardır.

1. Araştırma ve Geliştirme Giderleri:

Duran Varlıklar grubunda "263" nolu hesapta, 630 nolu Gelir Tablosu hesabında ve "750" nolu maliyet hesaplarında yer almaktadır. Bu nedenle pasif tarafta ve düzenleyici bir hesap değildir. Ayrıca TDHP ve İzahnamesinde; "İşletmelerde yeni ürün ve teknolojiler oluşturulması, mevcutlarının geliştirilmesi ve benzeri amaçlarla yapılan her türlü harcamalar "Araştırma ve Geliştirme Giderleri hesabında izlenir." şeklinde geçmektedir. Ayrıca madenlerle ilgili giderler "271-Arama Giderleri " hesabında izlenir. Dolayısıyla I, II ve V numaralı öncüller doğrudur.

Doğru cevap D seçeneğidir.

2. Önemlilik kavramı: Bir hesap kalemi veya mali bir olayın nispi ağırlık ve değerinin mali tablolara dayanılarak değerlemeleri veya alınacak kararları etkileyebilecek düzeyde olmasını ifade eder. Önemli hesap kalemleri finansal olaylar ve diğer hususların mali tablolarda yer alması zorunludur.

"Diğer" ile başlayan bir hesabın tutarı, ait olduğu grubun toplamının % 20'sinden büyük ise önemlilik kavramı gereği ayrı bir hesap adıyla izlenir. Soru incelendiğinde kesin mizan bilgilerinden hareketle "Diğer" hesap kaleminin kalanı % 20' den büyüktür.

Doğru cevap D seçeneğidir.

3. 195 - İş Avansları Hesabı: İşletme adına mal ve hizmet satın alınması, gider ve ödemelerin yapılması için belli kişilere verilen avanslarının izlendiği hesaptır. Avans verildiğinde hesaba borç kaydedilir, avans kapatıldığında veya iade edildiğinde hesaba alacak olarak kaydedilerek kapatılır.

_____ / _____	
İŞ AVANSLARI	3.000
KASA HS.	3.000
_____ / _____	

İlk kayıta sadece avansın kaydını sorduğundan; Kasa hesabından para çıkışı olacak (alacaklı), İş avansları hesabı da borçlu çalışacaktır. Diğer avans çeşitleriyle karıştırılmaması için avansı, malı, hizmeti ya da duran varlığı satandan hangisine verdik sorusu sorulmalıdır. Bu soruda görevlendirdiğimiz personele verdiğimiz için İş Avansları hesabı kullanılmalıdır.

- Mal veya Hizmet alırken satıcıya avans verilmesi : **VERİLEN SİPARİŞ AVANSLARI** hesabında,
- Duran Varlık alırken satıcıya avans verilmesi: **VERİLEN AVANSLAR** hesabında,
- Maaş karşılığı ve yolluk (harcırah) olarak personele avans verilmesi: **PERSONEL AVANSLARI** hesabında,
- Bir işin yapılması için görevlendirilen personele avans verilmesi: **İŞ AVANSLARI** hesabında izlenir.

Doğru cevap B seçeneğidir.

4. İşletme 6.000 liralık sandalye alımı ile 10.000 liralık masa alımını demirbaşlara kaydedecek. (16.000 x %15) = 2.400 lirayı İndirilecek KDV hesabına atacak, kalan 11.600 lirayı kasasına koyacak ve daha önce açmış olduğu İş Avansları hesabını da kapatacaktır.

_____ / _____	
PERSONELDEN ALACAKLAR	11.600
DEMİRBAŞLAR	16.000
İNDİRİLECEK KDV	2.400
İŞ AVANSLARI	30.000
_____ / _____	

Doğru cevap B seçeneğidir.



5. Dönüşte personelin işten atılması durumunda Personelden Alacaklar hesabı yerine "Diğer Çeşitli Alacaklar hesabını" borçlu çalıştırırız.

Doğru cevap D seçeneğidir.

6. **Karma madde:** Birden çok borçlu hesaba karşılık, birden çok hesabın alacaklı olduğu yevmiye maddesi türüdür.

_____ / _____		
BORÇLU HS.	XXX	
BORÇLU HS.	XXX	
ALACAKLI HS.	XXX	
ALACAKLI HS.	XXX	
_____ / _____		

Doğru cevap B seçeneğidir.

7. İşletme dönem sonu envanter çalışmaları sırasında 10.000 lira maliyetli malın satış kaydının unutulduğunu tespit ettiğine göre, satış kaydını yapacaktır.

Satış tutarı $10.000 \times 1,50 = 15.000$ TL olarak,

KDV tutarı da, $15.000 \times 0,10 = 1500$ TL olarak belirlenecektir. Dolayısıyla kasaya toplam 16.500 TL girecektir. Sürekli envanter yöntemi dediği için satış sonrası maliyet kaydı yapılacaktır.

_____ / _____		
KASA	16.500	
YURTIÇİ SATIŞLAR	15.000	
HESAPLANAN KDV	1.500	
_____ / _____		

_____ / _____		
SATILAN TİCARİ MALLARIN MALİYETİ	10.000	
TİCARİ MALLAR	10.000	
_____ / _____		

Doğru cevap B seçeneğidir.

8. Hesaplanan KDV hesabı 1.500 lira daha artacak ve 28.500 TL olacaktır. Yıl sonu KDV tahakkuku yapılmış envanter işlemleri dikkate alınır. Bu nedenle;

_____ / _____		
HESAPLANAN KDV	28.500	
İNDİRİLECEK KDV	25.000	
DEVREDEN KDV	3.000	
ÖDENECEK VERGİ VE FONLAR	500	
_____ / _____		

Görülebileceği üzere hesaplanan KDV ile indirilecek KDV'nin karşılaştırması ile ortaya çıkan $(28.500 - 25.000) = 3.500$ TL'lik farkın 3.000 TL'si devreden KDV'den karşılanmış. Kalanı da ödenmek üzere ödenecek vergi ve fonlar hesabına alınmıştır.

Doğru cevap C seçeneğidir.

9. Bilgisayar programının isim hakkı önceki yıl satın alındığında aşağıdaki kayıt yapılır.

_____ / _____		
HAKLAR	50.000	
İNDİRİLECEK KDV	5.000	
KASA HS.	55.000	
_____ / _____		

Bilgisayar programının alındığı yıl dönem sonunda Haklar hesabına amortisman ayrılmalıdır. Haklar için 10.000 $(50.000 \times 1/5)$ lira normal amortisman ayrılır. Bu nedenle aşağıdaki kayıt yapılır.

_____ / _____		
GENEL YÖNETİM GİDERLERİ	10.000	
BİRİKMiŞ AMORTİSMANLAR	10.000	
_____ / _____		

Cari yılda satış yapıldığı için Haklar (50.000) hesabı alacaklandırılarak kapatılır, önceki yıl ayrılan amortisman (10.000) hesabı da borçlandırılarak kapatılır. Satış tutarı kasa (99.000) hesabına kaydedilirken, bu tutara isabet eden (9.000) KDV de Hesaplanan KDV hesabıyla alacaklandırılır. Alış ve Satış tutarı arasında kalan tutar da işletmenin esas faaliyet alanına girmeyen bir satış olduğundan (50.000) olağan gelir ve kârlar hesabına atılır.



_____ / _____	
KASA HS.	99.000
BİRİKMİŞ AMORTİSMANLAR	10.000
HAKLAR	50.000
DİĞER OLAĞAN	50.000
GELİR VE KÂRLAR	
HESAPLANAN KDV	9.000
_____ / _____	

260 Haklar Hesabı: İşletmelerin; patent, lisans, telif, imtiyaz, ticari marka, ünvan gibi bir bedel ödenerek elde edilen bazı hukuki tasarruflar ile kamu otoritelerinin işletmeye belirli alanlarda tanıdığı kullanma, yararlanma gibi yetkiler dolayısıyla yapılan harcamaların izlendiği ve takip edildiği hesaptır. Edinilen haklar, maliyet bedelleri ile bu hesaba borç olarak kaydedilir. Yararlanma süreleri içerisinde itfa edilir. Yararlanma sürelerinin belli olmaması durumunda, 5 yıllık sürede eşit taksitlerle itfa olunarak yok edilir.

Doğru cevap C seçeneğidir.

11. Müşteriye daha önce yapılan satış esnasında olması gereken kayıt yapılmıştır.

_____ / _____	
KASA HS.	1.500
YURTIÇİ SATIŞLAR HS.	1.500
_____ / _____	

Ancak kayıtlarda doğru olarak yer alan 1.500 TL, gerçek hayatta müşteriden tahsil edilmemiştir. Bu durum fark edildiği anda 1.500 TL'nin tahsili ile kayıtlar ve gerçek hayat yani fiili durum eşitlenmiştir. Dolayısıyla daha önce kayda alınan kasa noksanının bir anlamı kalmamıştır. Anlamı kalmayan bu kayıt ters kayıtların yapıldığı gibi yok edilir.

_____ / _____	
KASA HS.	1.500
SAYIM VE TESELLÜM NOKSANLARI HS.	1.500
_____ / _____	

Doğru cevap A seçeneğidir.

10. Kasa borç alacak farkı: $27.600 - 21.800 = 5.800$ liradır.

Envanter çalışmaları sırasında 1.500 liralık tutar kasa hesabından çıktığına göre; kayıtlarımızda fazladan 1.500 lira vardır ve bu miktar kayıtlardan çıkarılmıştır. Bu durumda kasa hesabının alacak bakiyesi 1.500 lira daha azalmıştır.

Son durumda $(27.800 - 21.600 - 1.500 = 4.300)$ fiili kasa mevcudu 4.300 olur.

Doğru cevap E seçeneğidir.

12. Kasa noksanının araştırılması kaydı;

_____ / _____	
Karşılık Giderleri HS.	1.500
Diğer Çeşitli Dönen Varlıklar HS.	1.500
_____ / _____	

Doğru cevap B seçeneğidir.



13. İşletme önce 1 Kasımdaki kaydı düzeltmelidir. Dolayısıyla işletmenin 1.000 doları, 1.000 yen olarak kaydettiği kaydı hatırlamalıyız. İşletme 1.000 doları 2.000 TL olarak kaydetmesi gerekirken, 1.000 yen olarak 20 liraymış gibi kayıtlarına almıştır.

_____ / _____		
BANKALAR	20	
-Yen Hesabı-		
KASA		20
-Yen Kasası-		
_____ / _____		

Bu kaydı düzeltmek için "yen" yardımcı hesaplarında izlediği tutarları kapatacak ve "dolar" yardımcı hesaplarına kayıt yapacaktır. Dolayısıyla 2.000 lirayı "Para ile Ölçülme" kavramı gereği "TL" cinsinden hem Bankalar hem de Kasa hesabına ekleyecektir.

_____ / _____		
BANKALAR	2.000	
-Dolar Hesabı-		
KASA		20
-Yen Kasası-		
KASA		2.000
-Dolar Kasası-		
BANKALAR		20
-Yen Hesabı-		
_____ / _____		

İşletme dönem sonlarında yabancı para cinsi hesaplarını değerler. Bu durumda kur farklarından çıkan olumlu farkları "Kambiyo Kârları" hesabında izlerken, olumsuz farkları "Kambiyo Zararları" hesabında izler. Dolayısıyla işletmenin 2.000 TL olarak kaydettiği 1.000 doları, dönem sonunda kur farkından 2.500 liraya çıkmıştır.

Kur yükselişlerinden kaynaklanan karlar;

_____ / _____		
BANKALAR	500	
KAMBIYO KÂRLARI		500
_____ / _____		

Kur düşüşlerinden kaynaklanan zararlar; (Eğer dönem sonu kur 1,5 olsaydı kayıt aşağıdaki gibi olacaktır.)

_____ / _____		
KAMBIYO ZARARLARI	500	
BANKALAR		500
_____ / _____		

Doğru cevap B seçeneğidir.

14. Önceki kayıt;

İHALE İÇİN GEÇİCİ TEMİNAT VERİLMESİ

_____ / _____		
VERİLEN DEPOZİTO VE TEMİNATLAR	20.000	
KASA		20.000
_____ / _____		

İşletme geçici teminatı iade aldığı anda kasaya 20.000 liralık giriş olacak ve daha önce verdiği teminat hesabını kapatacaktır.

VERİLEN GEÇİCİ TEMİNATIN GERİ ALINMASI

_____ / _____		
KASA	20.000	
VERİLEN DEPOZİTO VE TEMİNATLAR		20.000
_____ / _____		

Nakden verilen teminatlarda nazım hesap kullanımına gerek yoktur.

Doğru cevap D seçeneğidir.

15. İşletme ihaleyi kazandığında kesin teminatı yatırması gerekecektir. Bu nedenle işletme kasasından 80.000 lira çıkacak, tutar kadar da Verilen Depozito ve Teminatlar hesabı borçlandırılacaktır.

_____ / _____		
VERİLEN DEPOZİTO VE TEMİNATLAR	80.000	
KASA		80.000
_____ / _____		

Nazım hesaplar kendi aralarında çalıştıklarından; herhangi bir şekilde varlık-kaynak-gelir-gider hesaplarıyla birlikte kullanılamazlar. Bu nedenle "Nazım hesaplar 120.000 TL borçlandırılır." ifadesi doğrudur. Teminat mektubunun verilmesi işleminin nazım hesaplarında izlendiği unutulmamalıdır.

Doğru cevap D seçeneğidir.



16. İşletme 50 bin liralık malın değerinin düştüğünü ve bu mallarda 10 bin liralık kısmının da kullanılamaz hale geldiğini saptamıştır. Dolayısıyla 50 bin liralık mali ticari mallar hesabından çıkaracak, 40 bin liralık kısmını diğer stoklara atarken, 10 bin liralık kısmını da zarar yazacaktır. Çünkü 10 bin liralık malın tamamen kullanılamaz hale gelmesi, kayıtlardan çıkmasını ve zarar kaydını doğurur.

_____ / _____	
DİĞER STOKLAR	40.000
DİĞER OLAĞAN GİDER VE ZARARLAR	10.000
TİCARİ MALLAR	50.000
_____ / _____	

Doğru cevap B seçeneğidir.

17. İşletme ay sonunda kalan 40 bin liralık mal için % 60 oranında (40.000*0,60 = 24.000) karşılık ayırmış ise;

DEĞERİ DÜŞEN MALLARA KARŞILIK AYRILMASI

_____ / _____	
KARŞILIK GİDERLERİ	24.000
STOK DEĞER DÜŞÜKLÜĞÜ	24.000
KARŞILIĞI	
_____ / _____	

Doğru cevap B seçeneğidir.

18. İşletme yıl sonunda, malları satamadığından kayıtlardan çıkarmaya karar vermiş ise;

Diğer stoklara alınan 40.000 liralık mal kayıtlardan çıkarılacak, daha önce stok değer düşüklüğü hesabına kaydedilen 24.000 lira iptal edilecek ve aradaki 16.000 liralık fark gider yazılacaktır.

_____ / _____	
DİĞER OLAĞAN GİDER VE ZARARLAR	16.000
STOK DEĞER DÜŞÜKLÜĞÜ	24.000
KARŞILIĞI	
DİĞER STOKLAR	40.000
_____ / _____	

Doğru cevap E seçeneğidir.

19. İşletme 10.000 lira peşin bedelle demirbaş almıştır. Görüldüğü üzere Dönen varlıklar (kasa hesabından çıkış) azalmış fakat aynı miktar kadar da duran varlıklar (demirbaş hesabına giriş) artmıştır. **Bilanço büyüklüğü değişmemiştir.**

_____ / _____	
DEMİRBAŞLAR	10.000
KASA HS.	10.000
_____ / _____	

- İşletme 15.000 liralık banka kredisini ödemiştir. Görüldüğü üzere Dönen varlıklar (Bankalar hesabından çıkış) azalmış fakat aynı miktar kadar da Kısa Vadeli Borçlar (Banka Kredisi ödemesi) azalmıştır. **Bilanço büyüklüğü 15 bin azalmıştır.**

_____ / _____	
BANKA KREDİLERİ	15.000
BANKALAR	15.000
_____ / _____	

- İşletme lehine 10.000 lira faiz tahakkuk etmiştir. Faiz tahakkukları hesabı aktif bir hesap olduğundan bu hesaba girişler aktif toplamını artıracaktır. Gelir de nihayetinde öz sermayeyi kar olarak artıracaktır. **Bilanço büyüklüğü 10 bin artmıştır.**

_____ / _____	
GELİR TAHAKKUKLARI	10.000
FAİZ GELİRLERİ	10.000
_____ / _____	

- İşletme ticari alacaklarının 10.000 liralık kısmını şüpheli hale getirip, karşılık ayırmıştır. Bu işlem ile ticari alacakları 10 bin azaltıp, şüpheli ticari alacakları 10 bin arttırmıştır. İlk adımın bilançoya etkisi yoksa da ikinci adımda bulunan ve düzenleyici hesap olan "Şüpheli Ticari Alacaklar Karşılığı" hesabına 10 bin liralık giriş aktif büyüklüğünü 10 bin azaltacaktır. Gider de nihayetinde öz sermayeyi zarar olarak azaltacaktır.

Bilanço büyüklüğü 10 bin azalmıştır.

_____ / _____	
ŞÜPHELİ TİCARİ ALACAKLAR	10.000
TİCARİ ALACAKLAR	10.000
_____ / _____	
KARŞILIK GİDERLERİ	10.000
ŞÜPHELİ TİCARİ ALACAKLAR KARŞILIĞI	10.000
_____ / _____	



İşletme ortaklarından Pınar, 25.000 lira sermaye taahhüdünde bulunmuştur. İşletme ortağı sermaye artırım kararı aldığından taahhüt kaydı aşağıdaki gibi olacaktır Sermaye hesabına 25 bin giriş olacak ama aynı miktar düzenleyici hesap olan Ödenmemiş Sermaye hesabına da gireceğinden bilançoya net etkisi sıfır olacaktır. **Bilanço büyüklüğü değişmemiştir.**

_____ / _____	
ÖDENMEMİŞ SERMAYE HS.	25.000
SERMAYE HS.	25.000
_____ / _____	

Sonuç olarak verilen öncüllerin net etkisi ;
= 0 – 15.000 + 10.000 - 10.000 + 0
= –15.000 olur.

Doğru cevap B seçeneğidir.

20. Soruda verilen durumda kayıtlarda hem düzeltilmesi gereken bir durum hem de fiili kasa mevcudu ile kasa kayıtları arasındaki farkın düzeltilmesini gerektiren bir durum vardır. İlk olarak ortakların böyle bir borcu olmadığı için ilk yapılan kayıtta "Ortaklardan Alacaklar" ters kayıtlarla iptal edilmelidir. İkinci olarak kasadan alınan 650 lira için personelimiz Bahattin' i borçlandırmamız gerekecektir. Maaşından keseceğimiz için "Personelden Alacaklar" hesabını kullanmamız gerekecektir. Kasadan daha önce çıkan para 650 lira olduğu halde 1.000 lira çıkmış gibi kaydedildiği için aradaki 350 liralık fark kasaya tekrar giriş yapılarak düzeltilmelidir.

_____ / _____	
KASA	350
PERSONELDEN ALACAKLAR	650
ORTAKLARDAN ALACAKLAR	1.000
_____ / _____	

Kasa Noksanı Nedenleri;

Ödeme kaydının noksan ya da hiç yazılmaması, fazla ödeme, noksan tahsilât, kasa sorumlusunun parayı alması gibi.

Kasa Fazlası nedenleri;

Tahsil kaydının noksan yazılması ya da hiç yazılmaması, fazla tahsilât, noksan ödeme, işletme ile ilgili olmayan paranın kasada bulunması gibi.

Doğru cevap C seçeneğidir.

21. Öncelikle personelin çalıştığı birime göre gider çeşidi seçilmelidir. Bu durumda satış personeli olduğu için Pazarlama Satış Dağıtım Giderleri seçilecektir. Ücret tahakkuk kaydı aşağıdaki gibidir. Fakat bu işlemde sadece tahakkuk olduğundan yani ödeme söz konusu olmadığından Kasa / Banka hesaplarının kullanılmayacağı açıktır.

_____ / _____	
PAZARLAMA SATIŞ DAĞITIM GIDERLERİ	8.500
-BRÜT ÜCRETLER : 8.000	
-SGK İŞVEREN PAYI : 500	
PERSONELE BORÇLAR ÖDENECEK VERGİ VE FONLAR	6.000
-GELİR VERGİSİ :1.200	
-DAMGA VERGİSİ:	
ÖDENECEK SOSYAL GÜVENLİK KESİNTİLERİ	1.300
-SGK İŞÇİ PAYI : 800	
-SGK İŞVEREN PAYI:500	
_____ / _____	

Doğru cevap C seçeneğidir.

22. Personele avans verme kaydı.

_____ / _____	
PERSONEL AVANSLARI HS.	2.000
KASA HS.	2.000
_____ / _____	

Verilen avans maaşına istinaden olduğu için, ödencek ücretten düşülerek ücret tahakkuk kaydı yapılır.

_____ / _____	
PAZ. SAT. DAĞ. GİD	8.500
PERSONEL AVANSLARI	2.000
PERSONELE BORÇLAR ÖDENECEK VERGİ VE FONLAR	4.000
ÖDENECEK SOSYAL GÜVENLİK KESİNTİLERİ	1.200
ÖDENECEK SOSYAL GÜVENLİK KESİNTİLERİ	1.300
_____ / _____	

Doğru cevap E seçeneğidir.



23. İşletme satıcılara olan 35 bin liralık borcunu ödediği halde yanlışlıkla kayıtlarına 23 bin lira ödemiş gibi kaydetmiştir. Kısacası yanlışlıkla aşağıdaki kaydı yapmıştır.

_____ / _____	
SATICILAR	23.000
KASA HS.	23.000
_____ / _____	

Bu durumda fark düzeltilerek; Kasa hesabından 23 bin değil 35 bin çıkması için Kasa hesabını 12 bin lira alacaklı çalıştırmak, Satıcılar hesabı için ise 23 bin lira borç ödemiş gibi gözüktüğünden 12 bin lira daha borçlu kayıt yaparak borcun tamamının ödediğini kayıtlarımıza yansıtmak durumundayız. Bu nedenle yapılacak kayıt;

_____ / _____	
SATICILAR	12.000
KASA HS.	12.000
_____ / _____	

Doğru cevap A seçeneğidir.

24. KİST AMORTİSMAN

Bu tekniğe göre binek otomobil ilk yıl amortismanı kullanım süresiyle oranlanarak hesaplanır. Kayda alınmayan amortisman tutarı son yıl tutarına ilave edilir, ara dönem tutarları değiştirilmez. Bu teknikte birinci yıl kaç ay kullanıldı ise o kadar aylık amortisman hesaplanarak birikmiş amortisman ayrılır.

Ayrılacak amortisman tutarı, eylül ayından aralık ayı sonuna kadar 4 aylık kist amortismanıdır. Önce, 1 yıllık amortisman tutarı, sonra 4 aylık tutar bulunur.

$30.000 \times (1/5) \times (4 \text{ ay} / 12) = 2.000$ lira kist amortisman payıdır. Kaydı;

_____ 31/12/2017 _____	
GENEL YÖNETİM GİDERLERİ	2.000
BİRİKMİŞ AMORTİSMANLAR	2.000
_____ / _____	

Doğru cevap C seçeneğidir.

25. İşletme önceki yıl aldığı binek aracı cari yılda sattığına göre;

- 30.000 liraya aldığı için satış kaydında Taşıtlar hesabını 30.000 alacaklandırarak,
- $30.000 \times (1/5) \times (4 \text{ ay} / 12) = 2.000$ lira önceki yıl amortisman ayırdığı için satış kaydında Birikmiş Amortismanlar hesabını 2.000 borçlandırarak,
- 20.000 liraya sattığı için yapacağı kayıta Kasa hesabını 20.000 borçlandırarak,
- 8.000 liralık aradaki farkı da olağan gider yazacaktır.

_____ / _____	
KASA	20.000
BİRİKMİŞ AMORTİSMANLAR	2.000
DİĞER OLAĞAN GİDER VE ZARARLAR	8.000
TAŞITLAR	30.000
_____ / _____	

Doğru cevap B seçeneğidir.

26. İşletme 20 Kasım 2017 tarihinde 20.000 liralık mal aldığı için Ticari Mallar hesabını borçlandırarak, KDV ve yarısını peşin ödediği için $(10.000 + 2.000) 12.000$ lira Kasa hesabından çıkış olacak, dönemsellik kavramı gereği 20 Aralık vadeli senet kısa vadeli, diğer 3 senet uzun vadeli Borç senetleri hesabına kaydedilecektir.

_____ / _____	
153-TİCARİ MALLAR	20.000
191-İNDİRİLECEK KDV	2.000
100-KASA	12.000
321-BORÇ SENETLERİ	2.500
421-BORÇ SENETLERİ	7.500
_____ / _____	

Doğru cevap B seçeneğidir.



27. İşletme bankada vadeli mevduat hesabı açtırmış ise ilgili döneme isabet eden faiz gelirlerini tahakkuk ettikçe hesaba almalıdır. Tahakkuk ilkesi gereği 31 Aralık tarihinde işletme 2 aylık döneme (Kasım – Aralık) isabet eden faizi ilgili dönemde gelir yazmak zorundadır. Bu durumda $[(15.000.20.2)/1200 = 500 \text{ TL}] = 500$ liralık kısmı 2017 yılı mali tablolarına yansımaları için kaydetmelidir. Yıl sonu yapılacak kayıt;

_____ / _____	
GELİR TAHAKKUKLARI	500
FAİZ GELİRLERİ	500
_____ / _____	

Doğru cevap D seçeneğidir.

28. İşletme ocak ayında ilgili hesabı faiz almadan kapattığında, bu mevduata ilişkin önceki yapılan kayıtların iptal edilmesi gerekir. Bu nedenle, 2017 yıl sonunda yapılan faiz tahakkuk kaydı iptal edilmelidir. Ayrıca Bankalar hesabından çıkan (alacaklı) 15 bin lira kasa hesabına (borçlu) girecektir. Bununla beraber tahakkukun iptaline karşılık önceki yıl gelir yazdığımız için (dengelemek amacıyla) bu yıl aynı miktarı gider yazmalıyız. Bu durumda kullanılacak hesap da "Önceki Dönem Gider ve Zararları" hesabıdır.

_____ / _____	
KASA	15.000
ÖNCEKİ DÖNEM GİDER VE ZARARLAR	500
BANKALAR	15.000
GELİR TAHAKKUKLARI	500
_____ / _____	

Doğru cevap E seçeneğidir.

29. Dönemsellik kavramı gereği işletme, sadece Ekim ayının giderlerini $(10.000 \cdot 1 \text{ Ay} / 4 = 2.500)$ Pazarlama Satış Dağıtım Giderlerine aktarırken, kalan kısmın Kasım ve Aralık ayına isabet eden bölümünü Gelecek Aylara ait Giderler $(10.000 \cdot 2 \text{ Ay} / 4 = 5.000)$ ve Ocak ayına isabet eden bölümünü Gelecek Yıllara ait Giderler $(10.000 \cdot 1 \text{ Ay} / 4 = 2.500)$ hesabında izler.

İşletme finansal tablolarını aylık düzenlediği için yapılacak kayıt;

01.10.2017 tarihinde;

_____ / _____	
PAZARLAMA SATIŞ DAĞITIM GİDERLERİ	2.500
GELECEK AYLARA AİT GİDERLER	5.000
GELECEK YILLARA AİT GİDERLER	2.500
KASA	10.000
_____ / _____	

Dolayısıyla işletmenin yapmış olduğu kaydı, yukarıdaki gibi düzenlememiz gerekecektir.

_____ / _____	
PAZARLAMA SATIŞ DAĞITIM GİDERLERİ	2.500
GELECEK AYLARA AİT GİDERLER	5.000
GELECEK YILLARA AİT GİDERLER	2.500
GENEL YÖNETİM GİDERLERİ	2.500
GİDER TAHAKKUKLARI	7.500
_____ / _____	

Doğru cevap C seçeneğidir.

30. **570 Geçmiş Yıllar Kârları Hesabı:** Geçmiş faaliyet dönemlerinde ortaya çıkan ve işletme sahibine veya ortaklarına dağıtılmamış bulunan kârlardan ilgili yedek hesaplarına alınmayan tutarların izlendiği hesaptır. 590 Dönem Net Kârı Hesabının borcuna karşılık bu hesabın alacağına kaydedilir. Ayrıca açılış kaydında önceki dönem net kârı doğrudan bu hesabın alacağına kaydedilir.

_____ / _____	
DÖNEM NET KÂRI	
GEÇMİŞ YILLAR KÂRLARI	
_____ / _____	

Önceki yıl elde edilen kârın cari yılda Geçmiş Yıllar Kârları Hesabına aktarılması işlemidir.

Doğru cevap D seçeneğidir.



31. İşletme 3 ceket satıp 2 gömlek de hediye verdiği için satış kaydında 150 lira (50 * 3) yazacak, maliyet kaydında 110 lira (ceket: 30 *3 ve gömlek: 10*2) yazacaktır. Böylece hediye verilen gömlekler maliyet bedeli ile maliyet kaydında izlenmiş olacaktır.

Ayrıca $150 \times 0.15 = 15$ TL Hesaplanan KDV hesabında izlenecektir.

_____ / _____		
KASA	165	
YURTIÇİ SATIŞLAR		150
HESAPLANAN KDV		15

Maliyet kaydı;

_____ / _____		
SATILAN TİCARİ MAL MALİYETİ	110	
TİCARİ MALLAR		110

Doğru cevap E seçeneğidir.

32. İşlem bedeli : 3.000 TL
İndirilecek KDV : 540 TL
(3.000 x 0.18)
GVStopajı : 450 TL
(3.000 x 0.15)

Muhasebe Kaydı;

_____ / _____		
GENEL YÖNETİM GİDERLERİ	3.000	
İNDİRİLECEK KDV		540
KASA		3.090
ÖDENECEK VERGİ VE FONLAR		450

Doğru cevap D seçeneğidir.

33. İşlem bedeli : 3.000 TL
Hesaplanan KDV : 540 TL
Toplam : 3.540 TL
Tevkif edilen KDV (-) : 54 TL (1/10)

Firma ilgili işleme ilişkin; 3.000 lira almış ve bu tutara isabet eden 540 lira KDV ödemesini almak zorundadır. Fakat tevfiyat uygulaması gereği, firma 540 liralık tutarın (1/10) sadece 54 lirasını alacağı için sadece bu miktarı kayıtlarına yansıtacaktır. Tahsil edilecek toplam tutar 3.054 TL

Muhasebe Kaydı;

_____ / _____		
KASA	3.090	
PEŞİN ÖDENEN VERGİ VE FONLAR	450	
YURTIÇİ SATIŞLAR		3.000
HESAPLANAN KDV		540

Doğru cevap A seçeneğidir.



34. Mali tablolarda yer alan hesap kalemlerinin, içinde buldukları hesap grubu toplamlarına oranlarının hesaplanarak analiz edilmesine dikey analiz, diğer adıyla yüzde yöntemi ile analiz denir.

Bilanço aktif toplamını 100 birim olarak düşünürsek; taşıt alımı ile birlikte Dönen varlıklar 50.000 lira azalacak, Duran Varlıklar 50.000 lira artacaktır. Bundan dolayı Dönen varlıklara ilişkin dikey yüzde azalacak, Duran Varlıklara ilişkin dikey yüzde artacaktır.

Bilindiği gibi bilanço oluşturulan hesaplar öncelikle aktifin veya pasifin bir kalemi, sonrada aktif veya pasifte yer alan gruplardan birinin kalemi durumundadır. Bu açıdan bir bilançonun yüzdelerle gösterilmesinin temeli, aktif ve pasif toplamlarının 100 kabul edilerek her aktif kalemin aktif toplamına, her pasif kalemin pasif toplamına olan oranı hesaplanır. Aynı şekilde grup toplamlarına göre de yüzdeleri saptanır.

Bunun için her grup toplamı ayrı ayrı 100 kabul edilerek, grubu oluşturan kalemlerin kendi grup toplamlarına oranı saptanır. İndirimleri olan bilanço kalemleri gerek grup gerekse aktif veya pasif toplamlarına net değerleri ile dikkate alınırlar. Başka bir anlatım biçimi ile dikey yüzdeleri net değer üzerinden hesaplanmasını gerektirir.

Yani düzenleyici hesapların dikey yüzdesi hesaplanmaz.

Aşağıda aynı bilançoya ait 3 farklı dikey analiz örneğini görebilirsiniz.

	<u>2017</u>	<u>%</u>
AKTİF TOPLAMI	XXXXX	100
DÖNEN VARLIKLAR	XXXX	60
DÖNEN VARLIKLAR	XXXX	100
HAZIR DEĞERLER	XXX	20
HAZIR DEĞERLER	XXX	100
Kasa	XXX	55
Bankalar	XX	30
Alınan Çekler	XX	15

Doğru cevap E seçeneğidir.

35. Nakit akım tablosu finansal tabloların tahakkuk esasına göre düzenlenmesi sonucu ortaya çıkan yanılıgıları düzeltmek için ortaya çıkmış ve nakit esasına göre düzenlenmektedir. Bu durumda işletme nakit olarak giriş çıkışlarını takip edebilmektedir. İşletmece hazırlanan finansal tablolar dönemsel kavramı gereği tahakkuk esasına göre düzenlenir. Bu işlemin istisnası nakit akış tablosudur. Bu tablo yardımıyla karar vericiler karşılık, reeskont, gelir ve gider tahakkuklarından arınmış net nakit akımlarını görme imkanına kavuşur.

Soruda geçen ve Nakit Akım tablosuna etkisi olmayan (dahil edilmeyen) karşılık, reeskont, gelir ve gider tahakkukları gibi verileri dikkate almadan sadece gerçek nakit giriş ve çıkışlarına bakarsak;

300 lira finansman gideri (nakit çıkışı)

200 lira kambiyo kârı (nakit girişi)

Net Nakit akımı = -300 + 200

= -100 TL

Doğru cevap D seçeneğidir.

36. Gider yazıldığı hâlde nakit çıkışı gerektirmeyen giderler 800 liralık amortisman ile 500 liralık karşılık gideridir.

Doğru cevap D seçeneğidir.



37. Matematiksel gider dağıtım yöntemi; dağıtılacak toplam giderler için her üretim yerine ilişkin matematiksel denklemler oluşturularak saptanır. Her bir gider yeri için verilen oranlar yardımıyla denklemler oluşturulur.

$$\text{Bakım Onarım} = 40.000 + \%10 * Y$$

$$\text{Yemekhane} = 90.000 + \%20 * B$$

$$\text{Bakım Onarım} = 40.000 + \%10 * (90.000 + \%20 * B)$$

$$B = 40.000 + 0,10 * (90.000 + 0,20 * B)$$

$$B = 40.000 + 9.000 + 0,02 * B$$

$$0,98 * B = 49.000$$

$$B = 50.000 \text{ TL}$$

$$\text{Yemekhane} = 90.000 + \%20 * B$$

$$= 90.000 + 0,20 * 50.000$$

$$= 100.000$$

Yemekhane gider yerine 10.000 TL Bakım Onarım gider yerinden olmak üzere toplam 100.000 TL gider yüklenmiştir.

Doğru cevap B seçeneğidir.

38. Lifo Yöntemi (Son Giren İlk Çıkar): Lifo değerleme yöntemi, üretime verilecek olan veya satılacak malların stoklara üretim veya satış tarihine göre son olarak giren mallardan olması gerektiği varsayımına dayanır. Stoktaki malların kullanılma sırası son olarak alınan mallardan başlanarak geriye doğru sırasıyla devam eder. Yani stoklara giren malların giriş sırasının tersine göre stoktan çıkarlar.

LİFO yöntemine göre;

$$60 \text{ Adet Ceket Maliyeti} : (50 \text{ Adet} * 70 \text{ TL} + 10 \text{ Adet} * 60\text{TL}) = 4.100 \text{ TL}$$

$$\text{İşletme satışlarını \% 50 kârlı yaptığından} (4.100 * 1,50 = 6.150 \text{ TL})$$

$$\text{Kâr} = \text{Toplam Satış} - \text{Toplam Maliyet}$$

$$= 6.150 - 4.100 = 2.050 \text{ TL}$$

$$40 \text{ Adet Kravat Maliyeti} : (10 \text{ Adet} * 30 \text{ TL} + 10 \text{ Adet} * 20\text{TL} + 20 \text{ Adet} * 10 \text{ TL}) = 700 \text{ TL}$$

İşletme satışlarını \% 50 kârlı yaptığından

$$(700 * 1,50 = 1.050 \text{ TL})$$

$$\text{Kâr} = \text{Toplam Satış} - \text{Toplam Maliyet}$$

$$= 1.050 - 700 = 350 \text{ TL}$$

$$\text{Toplam Kâr} = 2.050 + 350 = 2.400 \text{ TL}$$

Doğru cevap A seçeneğidir.

39. FİFO yönetiminde; üretilen veya satılanların maliyeti ilk, kalan stokların maliyeti son tarihtir. Buna göre satılan 40 adet kravatın maliyeti 1 Mart tarihli 50 adet alışın içinden yapılmıştır.

Satılmayan stokların maliyeti ise

$$1 \text{ Mart} : 10 \text{ adet} \times 10 \text{ TL} = 100 \text{ TL}$$

$$7 \text{ Mart} : 10 \text{ adet} \times 20 \text{ TL} = 200 \text{ TL}$$

$$11 \text{ Mart} : 10 \text{ adet} \times 30 \text{ TL} = 300 \text{ TL}$$

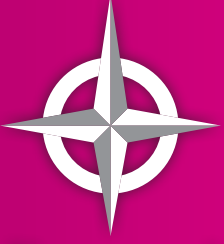
+

$$\text{Toplam} = 600 \text{ TL}$$

Doğru cevap D seçeneğidir.

40. Kur değişim etkileri standardına göre, iki para biriminin değişim oranı "döviz kuru"dur.

Doğru cevap D seçeneğidir.



*Kazanmak
Artık Kolay...*

KUZEY AKADEMi YAYINLARI



Detaylı Bilgi İin

0312 435 35 07

0549 769 69 03

Karanfil 2 Sokak No: 42 Kızılay/ANKARA Tel: 0312 435 35 07 • 0543 435 35 07

www.kuzeyakademiyayinlari.com