

MESLEK YÜKSEKOKULLARI İLE
AÇIK ÖĞRETİM ÖN LİSANS PROGRAMLARI
MEZUNLARININ LİSANS ÖĞRENİMİNE
DİKEY GEÇİŞ SINAVI

**KUZEY
AKADEMİ**

DGS

ÇÖZÜM KİTAPÇIĞI

T. C. KİMLİK NUMARASI :

ADI :

SOYADI :

SALON NO :

SIRA NO :

Soru kitapçığı numarasının cevap kâğıdına kodlanmamasının veya yanlış kodlanmasının sorumluluğu adaya aittir.

SINAV NUMARASI: **00000036**

DİKKAT SINAV BAŞLAMADAN ÖNCE AŞAĞIDAKİ UYARILARI MUTLAKA OKUYUNUZ.

1. T.C. Kimlik Numaranızı, Adınızı, Soyadınızı, Salon Numaranızı ve Sıra Numaranızı, Soru Kitapçığı üzerindeki ilgili alanlara yazınız.
2. Soru Kitapçık Numaranız yukarıda verilmiştir. Bu numarayı cevap kâğıdınızdaki ilgili alana kodlayınız ve aşağıdaki ilgili alanı imzalayınız. Salon Görevlisinin de hem soru kitapçığındaki hem de cevap kâğıdınızdaki ilgili alanı imzalamasını sağlayınız. Bu kodlamayı cevap kâğıdınıza yapmadığınız veya yanlış yaptığınız takdirde sınavınızın değerlendirilmesi mümkün değildir.
3. Bu sayfanın arkasında yer alan açıklamayı dikkatle okuyunuz.

Adayın İmzası:

Soru kitapçık numarasını doğru kodladım.

Salon Görevlisinin İmzası:

Adayın soru kitapçık numarasını cevap kâğıdına doğru kodladığını onaylıyorum.

DGS DENEME SINAVI - 36 CEVAP ANAHTARI

SAYISAL BÖLÜM			
1.	E	31.	E
2.	E	32.	E
3.	C	33.	A
4.	C	34.	B
5.	D	35.	E
6.	B	36.	B
7.	B	37.	A
8.	A	38.	C
9.	B	39.	C
10.	C	40.	D
11.	B	41.	D
12.	E	42.	B
13.	D	43.	C
14.	B	44.	E
15.	D	45.	B
16.	A	46.	C
17.	E	47.	A
18.	D	48.	E
19.	B	49.	A
20.	C	50.	C
21.	B	51.	B
22.	C	52.	D
23.	D	53.	C
24.	E	54.	B
25.	B	55.	A
26.	A	56.	C
27.	B	57.	E
28.	C	58.	E
29.	C	59.	D
30.	A	60.	D

SÖZEL BÖLÜME			
1.	B	31.	D
2.	C	32.	E
3.	A	33.	B
4.	E	34.	D
5.	C	35.	C
6.	B	36.	C
7.	A	37.	C
8.	C	38.	C
9.	A	39.	B
10.	B	40.	B
11.	B	41.	E
12.	C	42.	D
13.	A	43.	E
14.	C	44.	C
15.	B	45.	A
16.	E	46.	E
17.	A	47.	D
18.	D	48.	C
19.	D	49.	E
20.	D	50.	D
21.	B	51.	C
22.	C	52.	B
23.	D	53.	C
24.	D	54.	C
25.	B	55.	C
26.	D	56.	A
27.	E	57.	D
28.	C	58.	E
29.	A	59.	D
30.	E	60.	B



Bu testte 60 soru vardır.

1. $-3^2 : 3 + 4^2 \cdot 2 - 28$

$$= -9 : 3 + 16 \cdot 2 - 28$$

$$= -3 + 32 - 28$$

$$= 32 - 31 = 1 \text{ bulunur.}$$

Doğru cevap E seçeneğidir.

2. $\frac{(32 - 32) \cdot 19}{\frac{1}{19} - \frac{1}{23}} = \frac{0}{\text{sayı}} = 0$ bulunur.

Doğru cevap E seçeneğidir.

3. $\left(2 + \frac{21}{7}\right) \cdot \left(33 + \frac{1}{5} - \left(4 + \frac{1}{5}\right)\right) = 2^x + 81$

$$5 \cdot (29) = 2^x + 81$$

$$145 - 81 = 2^x$$

$$64 = 2^x$$

$$2^6 = 2^x \text{ olduğuna göre,}$$

$$x = 6 \text{ bulunur.}$$

Doğru cevap C seçeneğidir.

4. $6y = 5x - 2z$ ve $7y = 4x - 3z$ denklemleri tablodan oluşturularsa

Alt alta çıkarırsak,

$$6y - 5x + 2z = 0$$

$$+ \begin{array}{r} 7y - 4x + 3z = 0 \\ \hline \end{array}$$

$$-y - x - z = 0$$

$$x + y + z = 0 \text{ bulunur.}$$

Doğru cevap C seçeneğidir.

5. $n = 4$ olmalıdır.

$$\frac{0! + 4!}{0! + 0!} = \frac{1 + 24}{1 + 1} = \frac{25}{2} \text{ bulunur.}$$

Doğru cevap D seçeneğidir.

6. $\underbrace{2a}_{\text{çift}} + \underbrace{b}_{\text{çift}} = \underbrace{c \cdot (c + 1)}_{\text{çift}}$

Ardışık sayıların çarpımı çifttir.

b kesinlikle çifttir.

Doğru cevap B seçeneğidir.

7. $\sqrt[3]{4} = \sqrt[6]{16} \rightarrow \text{Fadime}$

$$\sqrt{5} = \sqrt[6]{125} \rightarrow \text{Şaziye}$$

$$\sqrt[6]{99} \rightarrow \text{Pakize}$$

O halde,

Şaziye > Pakize > Fadime bulunur.

Doğru cevap B seçeneğidir.

8. $\frac{x}{y} = \frac{2}{3} \cdot \frac{5}{5} = \frac{10}{15}$

$$\frac{y}{z} = \frac{5 \cdot 3}{13 \cdot 3} = \frac{15}{39}$$

$x = 10k, y = 15k, z = 39k$ olduğuna göre,

$$x + y + z = 10k + 15k + 39k = 64k$$

$k = 1$ için en az 64 bulunur.

Doğru cevap A seçeneğidir.



9. $\frac{8}{x+1} + \frac{5}{y+1} = 3$
 $-\frac{5}{y+1} - \frac{4}{x+1} = 1 \dots$ (eksi ile çarpıp taraf tarafa toplarsak)
 $\frac{8}{x+1} + \frac{5}{y+1} = 3$
 $-\frac{5}{y+1} + \frac{4}{x+1} = -1$
 $+$
 $\frac{12}{x+1} = 2, \quad x+1 = 6$
 $x = 5$ bulunur.

Doğru cevap B seçeneğidir.

10. $7^6 + 7^8 + 7^{10} + \dots + 7^{18}$
 $7(\underbrace{7^5 + 7^7 + 7^9 + \dots + 7^{17}}_x) = 7x$ bulunur.

Doğru cevap C seçeneğidir.

11. 156 sayısını böldüğünde 6 kalanını veriyorsa
 $156 - 6 = 150$ sayısını tam bölmektedir.
 $150 = 2^1 \cdot 3^1 \cdot 5^2 = 2 \cdot \underbrace{(3^1 \cdot 5^2)}_x$
 \downarrow
çift bölenler olarak düşünülür.
Çift doğal sayı bölen sayı = $(1+1)(2+1) = 2 \cdot 3 = 6$ bulunur.
Fakat bölenler 6'dan büyük olmalıdır.
2 ve 6 bölenleri düşünülmezse
 $6 - 2 = 4$ tane A çift doğal sayısı vardır.

Doğru cevap B seçeneğidir.

12. $\begin{array}{r} xyxyxy3 \overline{)xy} \\ \underline{xy} \\ 00xy \\ \underline{xy} \\ 00xy \\ \underline{xy} \\ 003 \end{array} = b$
 $101010 = a$

O halde;

$a + b = 101010 + 3$

$= 101013$ bulunur.

Doğru cevap E seçeneğidir.

13. 55 ile bölmek için 11 ve 5 ile bölünebilme kurallarına bakılmalıdır.

$\overset{+}{2}\overset{+}{5}\overset{+}{2}\overset{+}{5} \dots \overset{+}{2}\overset{+}{5}\overset{+}{2}$ 11 ile bölünebilme kuralına bakılırsa.

$(33.2) - (32.5) = 66 - 160 = -94$ (99 eklenirse)

$= 5$ kalanını verir.

5 ile bölümünden kalan ise, 2'dir.

Sayı A olsun.

$A = 11x + 5 = 5y + 2$ (28 eklenirse)

$A + 28 = 11x + 33 = 5y + 30$

$A + 28 = 55k$

$A + 28 = 55$

$A = 55 - 28$

$A = 27$ bulunur.

O halde, sayının 55 ile bölümünden kalan 27'dir.

Doğru cevap D seçeneğidir.



14. $ab - ba = a^2 - b^2$

$$9(a - b) = (a - b)(a + b)$$

$a - b = 0$ ya da $a + b = 9$ olmalıdır.

1 1	1 8
2 2	2 7
3 3	3 6
⋮ ⋮	4 5
<u>9 9</u>	5 4
9 tane	6 3
	7 2
	<u>8 1</u>
	8 tane

O halde;

17 tane farklı doğal sayı vardır.

Doğru cevap B seçeneğidir.

15. Bu koşula uyan en büyük doğal sayı 99, en küçük doğal sayı ise, 11'dir.

O halde;

$$99 + 11 = 110 \text{ bulunur.}$$

Doğru cevap D seçeneğidir.

16. $A = a^x \cdot b^y \cdot c^z$

$$x, y, z \in \mathbb{Z}^+$$

a, b, c asal sayılar olmak üzere

$$\text{pozitif bölen sayısı} = (x + 1)(y + 1)(z + 1)$$

O halde;

a sayısının tam bölenleri çarpımı a^2 olduğundan pozitif bölen sayısı 2'dir.

Verilen bilgilere göre a ve b sayıları asal ve birinci kuvvetten olmalıdır.

$a = 3$, $b = 2$ seçilirse

$$7^{a-b} = c \text{ ise,}$$

$$7^{3-2} = 7^1 = c$$

$c = 7$

O halde,

$$a + b + c = 3 + 2 + 7 = 12 \text{ bulunur.}$$

Doğru cevap A seçeneğidir.

17. $A = Xk$

$$B = Xr \text{ olsun.}$$

$$A^2 = X^2 \cdot k^2$$

$$B^3 = X^3 \cdot r^3 \text{ ise,}$$

$$\text{OKEK } (X^2 \cdot k^2, X^3 \cdot r^3) = \frac{X^3 \cdot k^2 \cdot r^3}{B^3} \text{ bulunur.}$$

$$= B^3 \cdot k^2, A^2 = X^2 \cdot k^2 \text{ ise,}$$

$$= \frac{B^3 \cdot A^2}{X^2} \text{ bulunur.}$$

Doğru cevap E seçeneğidir.

18. I. öncülde, -3 'ten büyük iki gerçekte sayının toplamı -6 'dan büyüktür.

II. öncülde kesin 0'dan küçük olduğu söylenemez.

III. öncülde $(a + 5)$ ve $(a - b)$ pozitif gerçekte sayılardır.

O halde; çarpımlarında pozitifdir.

Doğru cevap D seçeneğidir.

19. $5 < x < 6$

$2 < y < 3$ çarpma işlemine göre tersleri alınır,

$$\frac{1}{6} < \frac{1}{x} < \frac{1}{5} / 12 \text{ ile çarpılırsa,}$$

$$\frac{1}{3} < \frac{1}{y} < \frac{1}{2} / 4 \text{ ile çarpılırsa,}$$

$$\frac{12}{6} < \frac{12}{x} < \frac{12}{5}$$

$$\frac{4}{3} < \frac{4}{y} < \frac{4}{2} \text{ taraf tarafa toplanır,}$$

+

$$\frac{10}{3} < \frac{12}{x} + \frac{4}{y} < \frac{22}{5}$$

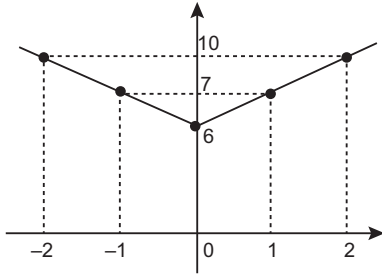
↓

alabileceği tam sayı değeri 4 bulunur.

Doğru cevap B seçeneğidir.



20. Kökler: $\{-2, -1, 0, 1, 2\}$



Grafiğe göre, tek elemanlı x değeri "0" dir.

O halde;

A = 6 bulunur.

Doğru cevap C seçeneğidir.

21. $|x| \cdot |y| + |x| \cdot y = -4x$

$$\underbrace{|x|}_{-x} \cdot \underbrace{(|y| + y)}_4 = -4$$

$x < 0$

$y = 2$ olmalıdır.

O halde;

$x + y < 2$ bulunur.

Doğru cevap B seçeneğidir.

22. $(2^x)^y = (5)^y = 8, \quad 27^z = 9$

$2^{xy} = 2^3$

$3^{3z} = 3^2$

$x \cdot y = 3$ bulunur.

$z = \frac{2}{3}$ bulunur.

O halde;

$x \cdot y \cdot z = 3, \frac{2}{3} = 2$ bulunur.

Doğru cevap C seçeneğidir.

23. $3^x \cdot 3^x \cdot 3^x \cdot 3^x \cdot 3^x = 81 \cdot 3^x$

$3^{5x} = 3^{x+4}$

$5x = x + 4$

$4x = 4$

$x = 1$

O halde;

$\frac{81}{3^x} = \frac{81}{3} = 27$ bulunur.

Doğru cevap D seçeneğidir.

24. $\sqrt{xy} = \sqrt{x} + \sqrt{y}$ eşitliğin her iki tarafı \sqrt{x} 'e bölünürse,

$$\sqrt{y} = 1 + \sqrt{\frac{y}{x}}, \quad \sqrt{y} = \sqrt{4 + 2\sqrt{3}}$$

$$\sqrt{3} + 1 = 1 + \sqrt{\frac{y}{x}}$$

$$(\sqrt{3})^2 = \left(\sqrt{\frac{y}{x}}\right)^2$$

$3 = \frac{y}{x}$ ise,

$\frac{x}{y} = \frac{1}{3}$ bulunur.

Doğru cevap E seçeneğidir.

25. $\left(a^4 + a^3b + a^2b^2 + ab^3 + b^4 + \frac{b^5}{a-b}\right) \cdot \frac{a^5}{a^2 - b^2}$

Payda eşitlenirse

$$\left(\frac{a^5 - a^4b + a^4b - a^3b^2 + a^3b^2 - a^2b^3 + a^2b^3 - ab^4 + ab^4 - b^5 + b^5}{a-b}\right)$$

$$\cdot \frac{a^2 - b^2}{a^5}$$

$$\frac{a^5}{a^5} \cdot \frac{(a-b)(a+b)}{a^5} = a + b$$
 bulunur.

Doğru cevap B seçeneğidir.



26. $\frac{3a - 2c + e}{3b - 2d + f} = \frac{1}{3}$ olmalıdır.

$\frac{7}{3b - (24)} = \frac{1}{3}$ içler dışlar çarpımı yapılırsa,

$21 = 3b - 24$

$45 = 3b$

$b = 15$ bulunur.

O halde;

$\frac{a}{b} = \frac{1}{3}$ ise $\frac{a}{15} = \frac{1}{3}$, $a = 5$ bulunur.

Doğru cevap A seçeneğidir.

27. Ön yüzünde en küçük sayı yazan kartın arka yüzündeki sayı diğer kartlara göre en büyüktür.

Ön yüzünde en büyük sayı yazan kartın ise, arka yüzündeki sayı diğer kartlara göre en küçüktür.

O halde;

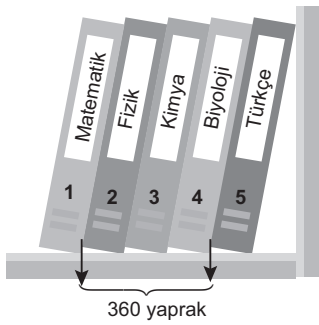
En büyük = $(3 + 4 + 5 + 6 + 9) = 27$

En küçük = $(3 + 4 + 2 + 5 + 6) = 20$

$27 - 20 = 7$ bulunur.

Doğru cevap B seçeneğidir.

28.



Şekilde gibi 1. cilt kitabın ve 5. cilt kitabın birer yaprağında düşünüldüğünde $360 + 1 + 1 = 362$ yaprak yemiştir.

Doğru cevap C seçeneğidir.

29. Babanın serveti $20x$ olsun. Bu durumda anne servetin $10x$ 'ini oğlu ile kalan $10x$ 'ini kızı ile bölüşür.

Bu durumda oğlu servetin $10x \cdot \frac{1}{5}$ 'ini anne ise $10x \cdot \frac{4}{5} = 8x$ 'ini

Kızı ise servetin $10x \cdot \frac{3}{5} = 6x$ anne ise $10x \cdot \frac{2}{5} = 4x$ alır.

O halde;

Anne toplam servetin $8x + 4x = 12x$ 'ini alır. Servetin tamamı $20x$ olduğundan anne servetin $\frac{12x}{20x} = \frac{3}{5}$ 'ni alır.

Doğru cevap C seçeneğidir.

30.

	<u>Seda</u>	<u>Rukiye</u>
2 yıl önce:	$2x$	x
Bugün:	$2x + 2$	$x + 2$

Seda 2 yıl sonra doğmuş olsaydı, $2x$ yaşında olurdu.

Rukiye ise, 3 yıl önce doğmuş olsaydı $x + 5$ yaşında olurdu.

Yaşları bu koşula göre eşitse,

$2x = x + 5$

$x = 5$ bulunur.

O halde,

Seda bugün $2x + 2 = 2 \cdot 5 + 2 = 12$ yaşındadır.

Doğru cevap A seçeneğidir.



31. Adam Çocuk

Bugün: x y

Adam y yaşında iken, çocuk; $y + (y - x) = 2y - x$

yaşında olur.

O halde;

$$x = (2y - x) \cdot 2$$

$$\boxed{3x = 4y} \text{ bulunur. } \boxed{x = 4k}, \boxed{y = 3k}$$

Çocuk x yaşına geldiğinde adam; $x + (x - y) = 2x - y$ yaşında olur.

O halde;

$$2x - y + x = 3x - y = 45$$

$$12k - 3k = 45$$

$$9k = 45$$

$$\boxed{k = 5}$$

Adam = $x = 4k$ olduğundan

$$= 20 \text{ bulunur.}$$

Doğru cevap E seçeneğidir.

32. Ali, a günde

Mehmet, b günde işi tamamlıyor.

$a = 3b$ olsaydı.

$$\frac{1}{a} + \frac{1}{b} = \frac{1}{6}, \text{ a yerine } 3b \text{ yazdığımızda}$$

$$\frac{1}{3b} + \frac{1}{b} = \frac{1}{6}$$

$$\frac{4}{3b} = \frac{1}{6}$$

$$b = 8$$

$a = 24$ bulunur.

$a > 3b$ olduğundan,

Ali bu işi en az 25 günde bitirir.

Doğru cevap E seçeneğidir.

33. 240 m^3 lük havuz $\frac{1}{9} - \frac{1}{36} = \frac{1}{t}$
(4)

$t = 12$ saatte dolar.

B musluğu 36 saatte 240 m^3 su akıtılabilmektedir.

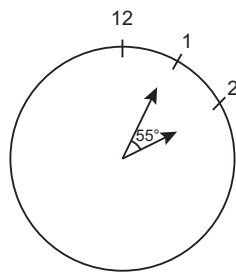
O halde;

12 saatte 80 m^3 su akıtabilir.

$80 - 60 = 20 \text{ m}^3$ su taşmış olur.

Doğru cevap A seçeneğidir.

34.



Akrep 1 dakikada $\left(\frac{1}{2}\right)^\circ$ yol gider.

Yelkovan 1 dakikada 6° yol gider.

Akrep duruyor olarak düşünülürse,

$\boxed{\text{Yol} = \text{Hız} \times \text{zaman}}$ formülünden

$$110 = \left(6 - \frac{1}{2}\right) \cdot t$$

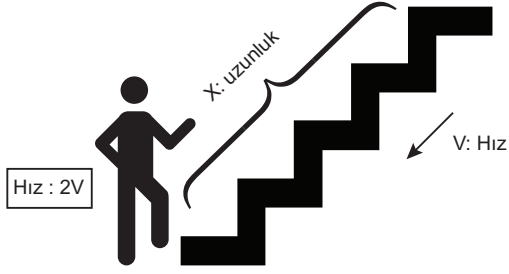
$$110 = \frac{11}{2} \cdot t$$

$t = 20$ dk bulunur.

Doğru cevap B seçeneğidir.



35.



$$x = (2v - v) \cdot t, \text{ çıkarken}$$

$$x = (2v + v) \cdot (48 - t), \text{ inerken}$$

Taraf tarafa oranlanırsa,

$$v \cdot t = 3v \cdot (48 - t)$$

$$t = 144 - 3t$$

$$4t = 144$$

$$t = 36$$

V hızıyla 36 saniyede çıkabildiğine göre, 2v hızıyla 18 saniyede çıkar 18 saniyede iner.

O halde;

36 saniyede inip çıkabilir.

Doğru cevap E seçeneğidir.

36. 100° $\begin{array}{c} \diagup \quad \diagdown \\ \diagdown \quad \diagup \end{array}$ 400 ₺
 40° $\begin{array}{c} \diagup \quad \diagdown \\ \diagdown \quad \diagup \end{array}$ x

$$\rightarrow x = 160 \text{ ₺ (Aylık yakıt harcaması)}$$

100° $\begin{array}{c} \diagup \quad \diagdown \\ \diagdown \quad \diagup \end{array}$ 400 ₺
 140° $\begin{array}{c} \diagup \quad \diagdown \\ \diagdown \quad \diagup \end{array}$ y

$$\rightarrow y = 560 \text{ ₺ (Aylık mutfak harcaması)}$$

Mutfak harcamasına karşılık gelen açı:

$$360 - 220 = 140^\circ \text{ dir.}$$

O halde;

$\%100$ $\begin{array}{c} \diagup \quad \diagdown \\ \diagdown \quad \diagup \end{array}$ 160 ₺
 m $\begin{array}{c} \diagup \quad \diagdown \\ \diagdown \quad \diagup \end{array}$ 400 ₺

$$\rightarrow m = \% 250 \text{ fazladır.}$$

Doğru cevap B seçeneğidir.

37. Mutfak harcaması aylık 560 ₺ dir.

$\%20$ 'sini aylık biriktirdiklerine göre,

$$1 \text{ ayda biriken; } 560 \cdot \frac{20}{100} = 112 \text{ ₺ dir.}$$

O halde;

$$11 \text{ ayda biriken; } 11 \cdot 112 = 1232 \text{ ₺ bulunur.}$$

Doğru cevap A seçeneğidir.

38. Alınan kitap sayısı: x olsun.

1. kampanya kapsamında ödenen: $(x - 30) \cdot \frac{90}{100}$

2. kampanya kapsamında ödenen: $x \cdot \frac{60}{100}$

O halde;

$$\frac{x \cdot 60}{100} = \frac{2}{5} (x - 30) \cdot \frac{90}{100}$$

$$5x = 6x - 180$$

$$x = 180 \text{ bulunur.}$$

Doğru cevap C seçeneğidir.

39. A bitkisi 2 ayda 4 cm uzadığına göre,

10 ayda 20 cm uzar.

O halde;

A bitkisinin 10 ay sonra ki boyu, $20 + 3$

$$= 23 \text{ bulunur.}$$

Doğru cevap C seçeneğidir.



40. A bitkisi 2 ayda 4 cm uzadığına göre,

1 ayda 2 cm uzar.

t ayda 2t cm uzar.

B bitkisi 2 ayda 2 cm uzadığına göre,

1 ayda 1 cm uzar.

t ayda t cm uzar.

O halde;

$$3 + 2t = (5 + t) \cdot \frac{5}{3}$$

$$9 + 6t = 25 + 5t$$

$$t = 16 \text{ ay bulunur.}$$

Doğru cevap D seçeneğidir.

41. $A = \{\{1,2\}, 1,2, \{1,3\}, 4,5\}$

$s(A) = 6$ 'dır

$\{1,2\}$ ve $\{1,3\}$ elemanlarını A kümesinden ayıralım;

$X = \{1,2,4,5\}$ kümesi elde edilir.

O halde;

$s(X) = 4$ olduğundan $2^4 = 16$ tane alt kümesinde

$\{1,2\}$ bulunur ve $\{1,3\}$ bulunmaz.

Doğru cevap D seçeneğidir.

42. Tabloya göre;

$$\underbrace{s\Delta i\Delta h}_{a} = \underbrace{a\Delta h}_{i} = i \text{ (I. öncül doğru)}$$

Birim eleman tabloya göre, l'dir. (II. öncül doğru)

$$l^{-1}\Delta s = l\Delta s = s \neq a \text{ (III. öncül yanlış)}$$

Doğru cevap B seçeneğidir.

43. Ay içinde 5'er tane cuma, cumartesi ve pazar olduğuna göre ayın cuma gününden başlaması gerekir.

1. gün

2. gün

3. gün

cuma

cumartesi

pazar

4. gün

5. gün

6. gün

pazartesi

salı

çarşamba

Buna göre, 6. gün nöbet tutan hemşire çarşamba günü nöbet tutmuş olur.

Doğru cevap C seçeneğidir.

$$44. \quad f(1) = f(2) + 1$$

$$f(2) = f(3) + 2$$

$$f(3) = f(4) + 3$$

⋮

$$+ \quad f(9) = f(10) + 9 \text{ taraf tarafa toplanırsa,}$$

$$1 = f(10) + 45$$

$$f(10) = -44 \text{ bulunur.}$$

Doğru cevap E seçeneğidir.

45. 9 farklı kare olduğundan 9! olarak bulunur.

Doğru cevap B seçeneğidir.

46. Birinci satırda 9 farklı renkte, ikinci satır 8 farklı renkte, üçüncü satır 7 farklı renkte boyanabilir.

O halde;

$$9 \cdot 8 \cdot 7 = 504 \text{ bulunur.}$$

Doğru cevap C seçeneğidir.



47. Köşegenlerdeki 5 kare 9 farklı renkte, kalan 4 kare 8 farklı renkte boyanabilir.

O halde;

$$9.8 = 72 \text{ bulunur.}$$

Doğru cevap A seçeneğidir.

48. 4. terim 5. terim oranı 2'dir.

O halde;

$$3. \text{ terimin } 4. \text{ terime oranı: } \frac{b}{\frac{5}{8}} = 2$$

$$b = \frac{5}{4}$$

$$2. \text{ terim } 3. \text{ terime oranı } \frac{a}{\frac{5}{4}} = 2$$

$$a = \frac{5}{2}$$

O halde;

$$a + b = \frac{5}{2} + \frac{5}{4} = \frac{15}{4} \text{ bulunur.}$$

Doğru cevap E seçeneğidir.

49. 1. terim 2. terim 3. terim 4. terim

$$x \qquad \frac{x}{2} \qquad \frac{x}{4} \qquad \frac{x}{8}$$

O halde;

$$x + \frac{x}{2} + \frac{x}{4} + \frac{x}{8} = \frac{15x}{8} = 150$$

$$x = 80 \text{ bulunur.}$$

Doğru cevap A seçeneğidir.

50. A) Sorunun öncülünde verilen tanıma bakılırsa,

$$\frac{a}{b} = \frac{c}{d} \text{ dir.}$$

B) $\frac{a}{b} = \frac{b}{c}$ olduğundan, $b^2 = a.c$ 'dir.

C) $\frac{a}{b} \neq \frac{b}{c}$ olduğundan, $b^2 \neq a.d$

- D) Sorunun öncülünde verilen tanıma bakılırsa,

$$\frac{b}{c} = \frac{c}{d} \text{ dir.}$$

E) $\frac{a}{c} = \frac{b}{d}$ olduğundan $a.d = b.c$ dir.

Doğru cevap C seçeneğidir.

51. A = 1, B = 2, C = 3 için A + B + C toplamı en az 6 olur.

Doğru cevap B seçeneğidir.

52. A ≠ 8, B = 8, C = 9 ise,

II. numaralı kase kırılınca C = 13'e yükselir.

13 sayısı hiçbir sayma sayısının 2 katı olamayacağı için B = 8 olmaz. Bu nedenle C = 8 olmalıdır.

Bu nedenle C = 8 olmalıdır.

$$2(A + 4) = B + 4$$

$$2A + 8 = B + 4$$

$$2A + 4 = B$$

A = 1 için B = 6 olur. Buna göre, kâselerdeki toplam fındık sayısı,

$$1 + 6 + 8 = 15 \text{ bulunur.}$$

Doğru cevap D seçeneğidir.



53. $2 \cdot \left(B + \frac{A}{2} \right) = 9 + \frac{A}{2}$

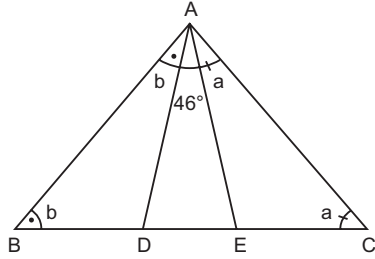
$$2B + A = 9 + \frac{A}{2}$$

$$2B + \frac{A}{2} = 9$$

A = 2 için B = 4 bulunur.

Doğru cevap C seçeneğidir.

54.



ABC üçgeninin iç açıları toplam

$$2a + 2b + 46 = 180^\circ$$

$$2a + 2b = 134^\circ$$

$$a + b = 67^\circ$$

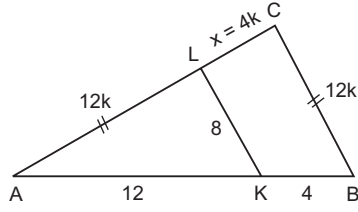
O halde;

$$m(\widehat{BAC}) = a + b + 46^\circ$$

$$= 67^\circ + 46^\circ = 113^\circ \text{ bulunur.}$$

Doğru cevap B seçeneğidir.

55.



Thales teoreminden;

$$\frac{\frac{3}{12}}{\frac{4}{16}} = \frac{\frac{2}{8}}{\frac{12k}{3}}$$

$$9k = 8$$

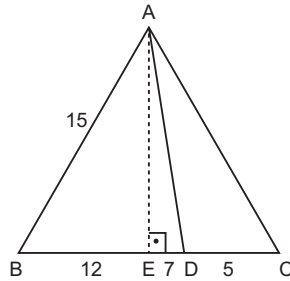
$$k = \frac{8}{9}$$

O halde;

$$x = 4k = 4 \cdot \frac{8}{9} = \frac{32}{9} \text{ bulunur.}$$

Doğru cevap A seçeneğidir.

56.



AEB üçgeninde pisagor bağıntısı kullanılırsa,

(3, 4, 5'in katları)

$$|AE| = 9 \text{ cm bulunur.}$$

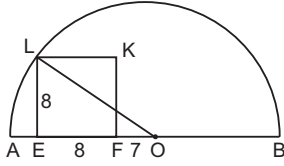
O halde;

$$A(\widehat{ADC}) = \frac{9 \cdot 5}{2} = \frac{45}{2} \text{ cm}^2 \text{ bulunur.}$$

Doğru cevap C seçeneğidir.



57.



O ile L noktalarını birleştirecek,

EOL dik üçgen olur.

(8 – 15 – 17 özel üçgeni)

$|OL| = 17$ cm olur.

$|OL|$ yarıçap olduğundan

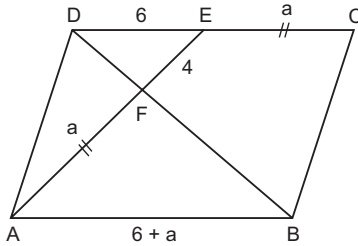
$|AE| = 2$ cm, $|OB| = 17$ cm olur.

$|AE| + |OB| = 2 + 17$

$= 19$ cm bulunur.

Doğru cevap E seçeneğidir.

58.



Benzerlikten,

$$\frac{6}{8+a} = \frac{4}{a}$$

$$8a = 24 + 4a$$

$$2a = 24$$

$$a = 12$$

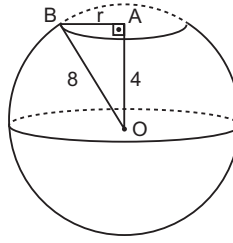
O halde;

$$x = 6 + a$$

$$= 6 + 12 = 18 \text{ br bulunur.}$$

Doğru cevap E seçeneğidir.

59.



Küre merkezden 4 cm uzakta kesilirse bir daire yüzeyi elde edilir.

Dairenin alanı için BAO dik üçgeninde $|AB| = r$ ise,

$$r^2 + 4^2 = 8^2$$

$$r = 4\sqrt{3} \text{ bulunur.}$$

O halde,

$$\text{kesitin yüzey alanı: } \pi r^2 = \pi \cdot (4\sqrt{3})^2$$

$$= 48\pi \text{ cm}^2 \text{ bulunur.}$$

Doğru cevap D seçeneğidir.

60.

$$A(3, -4) \xrightarrow[\text{simetriği}]{\text{orijine göre}} B(-3, 4)$$

$$A(-3, 4) \xrightarrow[\text{simetriği}]{y = x'e \text{ göre}} B(4, -3)$$

$A(3, -4)$ ve $(4, -3)$ noktalarından geçen AC doğrusunun eğimi;

$$M_{AC} = \frac{y_2 - y_1}{x_2 - x_1} = \frac{-3 - (-4)}{4 - 3} = \frac{1}{1} = 1 \text{ bulunur.}$$

Doğru cevap D seçeneğidir.



Bu testte 60 soru vardır.

1. Parça tamamlama sorularında, boşluğa getirilecek cümle veya sözcük kendinden sonra anlatılanlarla anlam ve yapı bakımından uyumlu olmalıdır. Cümleler arasında aynı zamanda konu, bakış açısı, dil bilgisi bakımından da ilgi vardır. Bu ilgi bilindiğinde parçayı tamamlamak da kolaylaşacaktır.

Verilen parçada Ankara'nın Beypazarı ilçesinde yer alan Yaşayan Müzeden, müzenin hangi yüzyılda kim tarafından inşa edildiğinden, hangi devletin mimari özelliklerini taşıdığından ve günümüzdeki kullanım amacından bahsedilmiştir. Müzeler gezilmek, görülme, ziyaret etmek amaçlı oluşturulan yapılar olduğundan parçadaki ilk boşluğu "mutlaka görmenizi" ikinci boşluğu ise diğer seçeneklere göre, parçayı anlam bakımından en iyi tamamlayan bir ifade olduğu için "ileri gelen" sözcük grubuyla tamamlamak uygun olacaktır.

Doğru cevap B seçeneğidir.

2. Parça tamamlama sorularında, boşluğa getirilecek cümle veya sözcük kendinden sonra anlatılanlarla anlam ve yapı bakımından uyumlu olmalıdır. Cümleler arasında aynı zamanda konu, bakış açısı, dil bilgisi bakımından da ilgi vardır. Bu ilgi bilindiğinde parçayı tamamlamak da kolaylaşacaktır.

Verilen parçada, ilk boşluktan hemen sonra yer alan "bu potansiyeli nasıl ziyan edecekleri, potansiyelini, henüz hiç ortaya koymamış olanlarımız için bir umut da getirir." ifadesi bize bu cümlelerin öncesinde bahsedilen bir potansiyelin olduğu ve bu potansiyel üzerinden bir konuşma gerçekleştirildiği anlamını verdiği için ilk boşluğu "potansiyeli" sözcüğü ile tamamlayabiliriz. İkinci boşluğu ise "başarılı yöneticilere layık olmadığı düşünüldüğü halde yine de bir meslek önerisinde bulunulduğu" çıkarımını yapabildiğimiz için "önerilince" sözcüğü ile tamamlamak parçayı da cümleyi de anlam bakımından tamamlayacaktır.

Doğru cevap C seçeneğidir.

3. Parça tamamlama sorularında, boşluğa getirilecek cümle veya sözcük kendinden sonra anlatılanlarla anlam ve yapı bakımından uyumlu olmalıdır. Cümleler arasında aynı zamanda konu, bakış açısı, dil bilgisi bakımından da ilgi vardır. Bu ilgi bilindiğinde parçayı tamamlamak da kolaylaşacaktır.

Verilen parçanın bütününe ve son cümlede yer verilen "Neredeyse hayatın 8'inci haftasında başlayan gülümsemelerinizle..." ifadelerine bakarsak parçada gülümsemenin ilk ne zaman başladığından ve işlevsel özelliklerinden bahsedildiğini görürüz. Bu yüzden parçadaki ilk boşluğu "gülümseme" sözcüğü ile tamamlayabiliriz. Gülümsemenin ve tebessümün insan ilişkilerinde yapıcı bir özelliğe sahip olmasından ve insanları birbirine yaklaştıran bir eylem olmasından dolayı ikinci boşluğu "dokunmayı" sözcüğüyle tamamlamak anlam bakımından uygun olacaktır.

Doğru cevap A seçeneğidir.

4. Parça tamamlama sorularında, boşluğa getirilecek cümle veya sözcük kendinden sonra anlatılanlarla anlam ve yapı bakımından uyumlu olmalıdır. Cümleler arasında aynı zamanda konu, bakış açısı, dil bilgisi bakımından da ilgi vardır. Bu ilgi bilindiğinde parçayı tamamlamak da kolaylaşacaktır.

Verilen parçanın ilk cümlesi, Türkiye'de bulunan yapıtlar ile Batman'ın Hasankeyf ilçesinde yer alan bazı yapıtların, birbirleriyle bir özelliği yönünden karşılaştırıldığı anlamını taşımaktadır. Seçeneklere baktığımızda ilk boşluğu anlam bakımından en uygun şekilde tamamlayan kelime grubunun "en popüler" ifadesi olduğunu söyleyebiliriz. Batman'ın Hasankeyf ilçesi, bünyesinde her dönemde farklı uygarlıkları barındırmış ise "birçok medeniyete ev sahipliği yapmıştır" çıkarımında bulunabileceğimiz için ikinci boşluğu "ev sahipliği" ifadesiyle tamamlamak parçayı da cümleyi de anlam bakımından tamamlayacaktır.

Doğru cevap E seçeneğidir.



5. Parçanın anlam bütünlüğüne uymayan, parçada işlenen düşünce dışında bir düşünceye yer veren cümle, anlam bütünlüğünü bozan cümledir.

Verilen parçanın bütününde, kendisinden bahsedilen yazarın; zekâsının, esri yeteneğinin, alaycılığının, sorumluluk duygusunun, geniş görüşlülüğünün, mizahi yönünün, soyut düşünme becerisinin kaynağından, kişiliğinin şekillenmesinde etkili olan ortamlardan ve kimselerden bahsedilmiş, başarılı bir yazın hayatı sürmesinin temelinde ise herkesten bir parça olarak kendinde bütünleştirdiği yazar kimliğinin büyük payı olduğuna değinilmiştir. III. cümlede “yazarın kardeşlerinin, kişiliklerinin ve mesleklerinin farklılığından” bahsedilerek konunun dışına çıkmış, parçanın anlam bütünlüğü bozulmuştur.

Doğru cevap C seçeneğidir.

6. Parçanın anlam bütünlüğüne uymayan, parçada işlenen düşünce dışında bir düşünceye yer veren cümle, anlam bütünlüğünü bozan cümledir.

Verilen parçada neşeli, ilginç ve kendini geliştirmiş insanların özellikleri; bunlar daha önceleri görmedikleri bir yere gitmekten, yemedikleri bir yemeği tatmaktan, yaşamın değişik kesimlerinden insanlarla tanışmaktan büyük zevk duyarlar. Onlar, sorunlar karşısında soğukkanlıdır, paniğe kapılmazlar. Sevdikleri bir şarkıcıdan yeni şarkıyı dinlemekten zevk alırlar. Yeniliklerin hayatlarında değişiklik rüzgârlarını estireceğinin bilincindedirler. ifadeleriyle anlatılmıştır. Parçanın III. cümlesinde ise “Böyle insanlara her zaman gıpta etmişimdir.” ifadesine yer verilerek konunun dışına çıkmış parçanın anlam bütünlüğü bozulmuştur.

Doğru cevap B seçeneğidir.

7. Parçanın anlam bütünlüğüne uymayan, parçada işlenen düşünce dışında bir düşünceye yer veren cümle, anlam bütünlüğünü bozan cümledir.

Verilen parçada “değerler eğitiminin” yoğun bir ilginin hedefi olduğundan, birçok alanda tartışma konusu olduğundan, bu anlamda yapılan bir çalışma olduğundan bu çalışmanın amacının medya temsillerinin incelenmesi; bu incelemenin verilerini baz alarak çok boyutlu bir değerlendirme yapmak olduğu, çalışmalar yapılırken öğretim programlarının güncelleme çalışmalarına ilişkin taslakların, kamuoyu tartışmasına açıldığı dönemin dikkate alındığından belli bir tarih arasında ulusal gazetelerde yer almış olan değerler eğitimi konulu haberlerin araştırmanın çalışma grubunu oluşturduğundan, özetle değerler eğitimi konusunda yapılan bir araştırmanın amacından ve çeşitli süreçlerinden bahsedilmiştir. Parçanın I.cümlesinde 2016 ve 2017 yılındaki öğretim programları güncelleme sürecinde, üzerinde çalışılan bütün öğretim programlarında değerler eğitimi anlayışının etkisini gösterdiğinden bahsedilerek konunun dışına çıkmış parçanın anlam bütünlüğü bozulmuştur.

Doğru cevap A seçeneğidir.

8. Cümleden çıkarılabilecek kesin yargı sorularında, önemli olan size hiçbir yorum payı bırakmaması, ifadelerin kesin ve olasılıksız olmasıdır. Cümleye yorum eklemekten sadece bu cümleden veya parçadan çıkarılabilecek en kesin yargı bulunmalıdır.

Verilen parçanın bütününden ve “size “eski 23 Nisan’lar da ne yapardın?” diye sorsak, “sıkıldım” ya da “giydiğim kostümü veya takma bıyığı çekiştirip dururdum” gibi içten cevaplar alabiliriz.” ifadesinden “Eski 23 Nisan’ların her insanda mutlu ve sevinçli etkiler bıraktığı söylenemez.” yargısına kesin olarak ulaşabiliriz.

Doğru cevap C seçeneğidir.

9. Cümleden çıkarılabilecek kesin yargı sorularında, önemli olan size hiçbir yorum payı bırakmaması, ifadelerin kesin ve olasılıksız olmasıdır. Cümleye yorum eklemekten sadece bu cümleden veya parçadan çıkarılabilecek en kesin yargı bulunmalıdır.

Verilen parçada “bireyler arası çatışmalar, olgunluk düzeyi ile doğrudan ilişkilidir.” yargısına kesin olarak ulaşabiliriz.

Doğru cevap A seçeneğidir.



10. Cümleden çıkarılabilecek kesin yargı sorularında, önemli olan size hiçbir yorum payı bırakmaması, ifadelerin kesin ve olasılıksız olmasıdır. Cümleye yorum eklemekten sadece bu cümleden veya parçadan çıkarılabilecek en kesin yargı bulunmalıdır.

Verilen parçada “yaşamın anlam kazanması, içinde olumsuzlukları da barındırmasına bağlıdır.” yargısına kesin olarak ulaşabiliriz.

Doğru cevap B seçeneğidir.

11. Cümleler arasında, anlamlı bir bütün oluşturma sorularında öncelikle giriş cümlesi tespit edilmelidir. Giriş cümlesinde mutlaka kendinden sonraki cümleyi işaret eden sözcükler bulunacaktır. Giriş cümlesi ve sonraki cümle bulunduğu bağlayıcı kelimeler dikkate alınarak cümlelerin anlamlı bir biçimde dizimi büyük oranda kolaylaşacaktır.

Numaralanmış cümleler anlamlı bir bütün oluşturacak biçimde sıralandığında II. cümle baştan üçüncü olur.

- I. Çocuklar yaz okullarına gönderilerek ailelerin bütçesine ayrı bir yük yükleniyor.
- III. Bunun gerekçesi, “dil öğrensin, bağımsızlık kazanсын, arkadaşları gidiyor kendisini eksik hissetmesini” oluyor.
- II. Oysa üç-beş haftalık yaz okullarında çocuklar kendi ana dillerindeki argo kelime sayısını artırıyor, kötü alışkanlıklar kazanıyor.
- V. Bunun yerine yazın 4-6 hafta çalışmaya teşvik edilseler, hayat boyu kendilerine yarayacak beceriler kazanırlar
- IV. Böyle bir çalışma sürecinin sonunda ergenlik dönemindeki bir genç; yetişkin dilini öğrenir, karar verir, sorumluluk alır, farklı sosyo-kültürdeki insanların hayatlarına yakın olur, insan ilişkilerinde sınırların nereden geçtiğini öğrenir.

Doğru cevap B seçeneğidir.

12. Cümleler arasında, anlamlı bir bütün oluşturma sorularında öncelikle giriş cümlesi tespit edilmelidir. Giriş cümlesinde mutlaka kendinden sonraki cümleyi işaret eden sözcükler bulunacaktır. Giriş cümlesi ve sonraki cümle bulunduğu bağlayıcı kelimeler dikkate alınarak cümlelerin anlamlı bir biçimde dizimi büyük oranda kolaylaşacaktır.

Numaralanmış cümleler anlamlı bir bütün oluşturacak biçimde sıralandığında III. cümle baştan ikinci olur.

- II. 1900 yılında New York’tan Uganda’ya gitmenin tek yolu gemiye binmekti ve yolculuk o günün en iyi imkânlarıyla 45 gün sürerdi.
- III. Denizcilik endüstrisindeki gelişmeler ve teknolojiye tüm ilerlemelerle bugün bu yolu 6 günde almak mümkündür
- I. Ancak Wright Kardeşler’in 1903 yılında uçağı icat etme girişiminin ardından havacılık alanındaki gelişmelerle Uganda’ya giden bu yol bugün 5 saat sürmektedir
- V. Örneğin günümüzde bile Türkiye’den Los Angeles’e deniz yoluyla en hızlı şekilde gitmeye kalksanız hiçbir limana uğramadan yaklaşık 25 günde ulaşırsınız.
- IV. Oysa Türk Hava Yolları’nın tarifeli uçağıyla 14 saatte bu yolu alabilirsiniz.

Doğru cevap C seçeneğidir.

13. Cümleler arasında, anlamlı bir bütün oluşturma sorularında öncelikle giriş cümlesi tespit edilmelidir. Giriş cümlesinde mutlaka kendinden sonraki cümleyi işaret eden sözcükler bulunacaktır. Giriş cümlesi ve sonraki cümle bulunduğu bağlayıcı kelimeler dikkate alınarak cümlelerin anlamlı bir biçimde dizimi büyük oranda kolaylaşacaktır.

Numaralanmış cümleler anlamlı bir bütün oluşturacak biçimde sıralandığında I. cümle baştan dördüncü olur.

- III. Modern olimpiyatlar 1896 yılında başladı ve atletizm programındaki dallardan biri yüksek atlamaydı.
- II. Yüksek atlayıcılar, herhangi birisine “yüksek atla” dediği zaman ne yaparsa aynısını uygulayarak atladılar ve birinci gelen Ellery Clark 1,81 metre ile altın madalyayı aldı.
- IV. Bugün yüksek atlama rekoru 2,45 metredir.
- I. Bu rekor gelişmenin sebebi atletlerin daha iyi antrenmanlı olması değil, atlama stilineki değişikliklerdir.
- V. 1896 yılındaki stil ile ne kadar çok antrenman yapılırsa yapılsın, gemi teknolojisine benzer bir gelişme sağlanabilirdi.

Doğru cevap A seçeneğidir.



14. Cümleler arasında, anlamlı bir bütün oluşturma sorularında öncelikle giriş cümlesi tespit edilmelidir. Giriş cümlesinde mutlaka kendinden sonraki cümleyi işaret eden sözcükler bulunacaktır. Giriş cümlesi ve sonraki cümle bulunduğunda bağlayıcı kelimeler dikkate alınarak cümlelerin anlamlı bir biçimde dizimi büyük oranda kolaylaşacaktır.

Numaralanmış cümleler anlamlı bir bütün oluşturacak biçimde sıralandığında III. cümle baştan üçüncü olur.

- II. İnsanların pek çok konuda görüşleri vardır.
- IV. Siyaset, din gibi toplumsal kurumlar, evlilik, boşanma gibi toplumsal olgular, hemen hepimizin hakkında görüş sahibi olduğu konulardır.
- III. Elbette herkesin görüş sahibi olduğu bu popüler konularda "neyin iyi olduğu" sorusuna yanıt olarak farklı yanıtlar verilir.
- I. İnsanların bu yanıtlarından oluşan dünyaları onların "hayat görüşünü" oluşturur.
- V. Peki, hayat görüşlerimiz gerçekten de hepimizin düşünerek oluşturduğu rasyonel, yani akla uygun ve mantıklı çıkarımlardan mı oluşmaktadır?

Doğru cevap C seçeneğidir.

15. Paragrafta yer değiştirme sorularında, birbiriyle yer değiştirmesi gereken iki cümlenin bulunması istenir. Soru çözümüne ilk cümle incelenerek başlanır. İlk cümle "giriş cümlesi" niteliği taşıyorsa ikinci cümleye geçilir ve ilk cümleyle bağlantısına bakılır. Cümleler bir önceki cümleye yapıcı ve anlamca bağlanarak son cümleye kadar gidilir. Bağlantının koştığı cümle yer değiştirmesi gereken cümlelerden biridir.

Verilen parçanın, anlamlı bir bütün oluşturması için I. ve III. cümleler yer değiştirmelidir. Parçanın doğru sıralanışı şöyle olacaktır:

- III. Antalya sınırları içerisinde bulunan Belkis Köyü'nde yer alan Aspendos, tarih meraklılarının her sene ziyaret ettiği kentlerden biridir.
- II. Kentin en bilinen yapısı ise amfi tiyatrosudur.
- I. Tarihi çok eskiye dayanan kente ait tiyatro, dönemin kralının kızını almak isteyen iki kardeşin yarışı nedeniyle yapılmıştır
- IV. Hikâyeye göre iki kardeş güzeller güzeli prensesle evlenmek için hünerlerini ortaya koyar; biri su kemerleri yapar, kente su getirir.
- V. Diğer kardeş ise herkesin bildiği meşhur amfi tiyatroyu yapar; kral, su kemeri projesini daha çok beğenir ve kızını ona vermeyi düşünür.

Doğru cevap B seçeneğidir.

16. Paragrafta yer değiştirme sorularında, birbiriyle yer değiştirmesi gereken iki cümlenin bulunması istenir. Soru çözümüne ilk cümle incelenerek başlanır. İlk cümle "giriş cümlesi" niteliği taşıyorsa ikinci cümleye geçilir ve ilk cümleyle bağlantısına bakılır. Cümleler bir önceki cümleye yapıcı ve anlamca bağlanarak son cümleye kadar gidilir. Bağlantının koştığı cümle yer değiştirmesi gereken cümlelerden biridir.

Verilen parçanın, anlamlı bir bütün oluşturması için III. ve V. cümleler yer değiştirmelidir. Parçanın doğru sıralanışı şöyle olacaktır:

- I. Osmanlı Devleti'nde bebek ve çocuk ölümlerinin küçümsenmeyecek bir boyutta olduğu tahmin edilmektedir.
- II. Bu bağlamda 19. yüzyılda çocuk sağlığı alanında ilk olarak bir bütün halinde çocuk sağlığının farkına varılmış ve korunması için çaba sarf edilmiştir.
- V. Mesela 1867 tarihinden itibaren yayınlanan Tuhfetü't-Tıbb adlı eserin "emrâz-ı sıbyân" (çocuk hastalıkları) başlığı altında bulunan bölümünde boğulma, sarılık, pişik, ağız ağrısı, göz ağrısı, yı-lancık, ishal, çıbanlar, boğmaca, çiçek, kızamık, kızıl ve kuşpalazı gibi çocuk hastalıkları hakkında bilgiler verilmiştir.
- IV. Bu hastalıklardan kuşpalazı hastalığı tarihte karabakma, kızılağrı, kuşboğan, kuşkuyruğu, Bretonneau hastalığı, Süryani ülseri gibi adlarla da isimlendirilmiştir.
- III. Bu isimlendirmeler günümüzde bile tıp alanında yol gösterici olma özelliğini sürdürmektedir.

Doğru cevap E seçeneğidir.



17. Paragrafta yer değiştirme sorularında, birbiriyle yer değiştirmesi gereken iki cümlelerin bulunması istenir. Soru çözümüne ilk cümle incelenerek başlanır. İlk cümle "giriş cümlesi" niteliği taşıyorsa ikinci cümleye geçilir ve ilk cümleyle bağlantısına bakılır. Cümleler bir önceki cümleyle yapıca ve anlamca bağlanarak son cümleye kadar gidilir. Bağlantının koptuğu cümle yer değiştirmesi gereken cümlelerden biridir.

Verilen parçanın, anlamlı bir bütün oluşturması için I. ve II. cümleler yer değiştirmelidir. Parçanın doğru sıralanışı şöyle olacaktır:

- II. Sanat adamı her insan gibi bir çevre içindedir.
- I. Orada olup bitenlerin onda derin yankılar uyandırmamasına imkân yoktur.
- III. Ama bütün bunlar bilinçaltında bir süre bulunmadan, hemen ve olduğu gibi sanat eserine dönüşmezler.
- IV. Varlığın bu karanlık bölgesinde unutulmuş sanılan, gerçekte ise bir ritim ve iklim hâlinde esrarlı bir surette yaşayan yankılar, bunalıyorlarmış gibi kurtulmak çarelerini ararlar.
- V. İşte bu arayış neticesinde sanat eseri ortaya çıkar.

Doğru cevap A seçeneğidir.

18. "Parçada altı çizili sözcüğün cümleye kattığı anlam hangisidir?" sorularında bizden istenen altı çizili olan sözcüğün, seçeneklerde yer alan cümlelerin hangisinde aynı anlamı verecek şekilde kullanıldığını belirlememizdir.

Verilen parçada altı çizili olan "başıbozuk" sözcüğü düzensiz anlamında kullanılmıştır. Başıbozuk sözcüğünün cümleye kattığı anlamı "Bu düzensiz, sıradan öyküleri okuyucuya sunmak pek akıllıca değil." ifadesinde görebiliriz.

Doğru cevap D seçeneğidir.

19. Parçada vurgulanmak istenen düşünce, yazarın okura asıl anlatmak ve açıklamak istediği düşüncedir. Yazarın paragrafı yazmaktaki amacıdır. Bazı sorularda altı çizili bir cümle ile hangi düşüncenin vurgulandığını belirlememiz istenebilir. O zaman yapmamız gereken sadece altı çizili cümle ile anlatılmak veya açıklanmak istenen düşüncenin ne olduğunu belirlemektir.

Verilen parçada vurgulanmak istenen düşünceye anlamca en yakın olan, "Sanat, kişinin, yalnız kendisinin ortaya koyduğu bir çalışmadır." ifadesidir. Çünkü cümlelerin her ikisinde de sanat çalışmalarının, sadece onu meydana getiren kişiye has olduğu; onun ayırıcısının, başka ellerde yapılmasının mümkün olmadığı anlamı vardır.

Doğru cevap D seçeneğidir.

20. İlettikleri duygu, düşünce bakımından bir birine çok yakın anlamlar taşıyan, aynı doğrultuda olan cümlelere "yakın anlamlı cümleler" denir. Bu cümlelerin kapsamları arasında farklılıklar olabilir.

Verilen cümleye anlamca en yakın olan cümle "İş için yapılan katkı ya da yapılan işin niteliği yeterli olursa amaca ulaşılmış olur." ifadesidir.

Doğru cevap D seçeneğidir.

21. Seçeneklerde yer alan cümlelere bakacak olursak A seçeneğinde "yine başlamıştı." C seçeneğinde " bazen içim ürpererek hatırlarım" D seçeneğinde "arada bir bize gelir" E seçeneğinde "kimi zaman beni de yanına alırdı." ifadeleri, eklendikleri cümlelere anlatılanların, en az bir kez tekrarlandığı anlamını katmıştır. B seçeneğinde böyle bir kullanıma yer verilmemiştir.

Doğru cevap B seçeneğidir.

22. Verilen parçada "Gençler daha dayanıklı, daha dirençli" ifadesinden sonra "Bir daha, bir daha düşüp kalkabiliyorlar ayağa." ifadesine yer verilerek kendinden önceki yargı kanıtlanmak istenmiştir.

Doğru cevap C seçeneğidir.



23. Herhangi bir düşünceyi savunmak, okuyucuyu ya da dinleyiciyi bu düşünceye inandırmak amacıyla kullanılan anlatım biçimine “ tartışmacı anlatım” ele alınan konuyu, ileri sürülen düşünceyi somutlamak, açıklamak için başvurulan tekniğe ise “örneklendirme” denir.

Verilen parçada yazar bir düşüncesini belirtmiş, okura da bu düşüncelerini benimsetmek için tartışmacı anlatımı kullanmıştır. “Galileo birkaç kişi de olsa hoşgörüsüz bir ortamda kendini var edebilir miydi?” ifadesi ne yer vererek ise kendi düşüncesini somutlaştırmak amacıyla örneklendirme yapmıştır.

Doğru cevap D seçeneğidir.

24. Verilen parçada “birbirinin üstüne abanır gibi uzanmış eski zaman saçakları, sokağın yanları her zaman serin ve loştur.” ifadelerinde farklı duyulardan yararlanılmış, “Doğuda batıda, bu aralık, renkten renge giren bir ışık yolu olur.” ifadesiyle yorumlama yapılmış “ iki katlı, köhne çatı, üstü kemerli karanlık bir geçit ifadeleriyle sıfatlara yer verilmiş “Köhne çatılar, karşıdan karşıya birbirinin üstüne abanır gibi uzanmış eski zaman saçakları...” ifadesiyle eksiltili cümleye yer verilmiştir. Parçada “tanımlamaya” yer verilmemiştir.

Doğru cevap D seçeneğidir.

25. Ana düşünceyi belirlemek, bir sözcüğün cümlede kazandığı anlamı, yaptığı görevi, cümlelerin ilettikleri yargıyı kavramaya bağlıdır. Ana düşünceyi belirlemek, bir sözcüğün cümlede kazandığı anlamı, yaptığı görevi cümlelerin ilettikleri yargıyı kavramaya bağlıdır. Ana düşünceyi belirlemede yanılıya düşmemek için parçayı bütünüyle kavramayı amaçlayarak okumak gerekir. Parça okunduktan sonra, “Bu parçada yazarın asıl anlatmak istediği nedir?” sorusuna doğru bir cevap alınırsa, ana düşünce belirlenmiş olur.

Verilen parçanın başına, “Sanatçıyı eserinden bağımsız olarak değerlendirmek güçtür.” ifadesini getirirsek parçanın ana düşüncesini de belirtmiş oluruz.

Doğru cevap B seçeneğidir.

26. Paragraf tamamlama sorularında, boşluğa getirilecek cümle veya sözcük kendinden sonra anlatılanlarla anlam ve yapı bakımından uyumlu olmalıdır. Cümleler arasında aynı zamanda konu, bakış açısı, dil bilgisi bakımından da ilgi vardır. Bu ilgi bilindiğinde paragrafı tamamlamak da kolaylaşacaktır.

Verilen parçanın bütününde halk yazınlarının içeriğinde; insanlığın binlerce yıllık geçmişinden izler taşıdığı, insanın sevme, acıma, yiğitlik, özgürlük, hakseverlik gibi ilkel yönlerine daha çok seslendiği, insanların doğal ve ortak duygularını işleyen halk yazınından hemen her düzeyde insanın az çok etkilendiği üzerinde durulmuştur. Paragrafta yer alan “Çünkü insan ne denli yetkinleşirse yetkinlesin ----” ifadesini “ilkel ve doğal niteliklerinden büsbütün sıyrılmaz.” ifadesiyle tamamlamak parçayı da anlam bakımından tamamlayacaktır.

Doğru cevap D seçeneğidir.

27. Ozanların bazı özelliklerine değinilen bu parçada “Ozanlar şiir yazarken çoğu kez düşünce ve duygularını sözcüklerin yan anlamlarından, onlara verdikleri yeni değerlerden, sözcüklerin duygu değerlerinden ve yarattıkları yakın ve uzak çağrışımlardan yararlanarak dile getirirler.” ifadelerinden A ve D seçeneğindeki “Kimi zaman, ozan şiirinde kullandığı sözcüklerle belli kavramları aktarsa bile bunları tümünün yardımıyla, anlatılanın arkasında kalanı, sözün dile getirmedeğini, anlatmadığını duyurmaya çalışır.” ifadesinden B seçeneğindeki “ya da bu sözcükler onun bilinçaltında hazırlanır, dizilir ve günün birinde, bir anda dudaklarından dökülür.” ifadesiyle C seçeneğindeki yargıların ozanların özelliklerinden olduğunu söyleyebiliriz. “Her zaman bilinçli bir sözcük üreticisi olmanın” ozanların özelliklerinden biri olduğunu söyleyemeyiz.

Doğru cevap E seçeneğidir.

28. Paragrafta sadece bir ana düşünce vardır fakat ana düşünceyi açıklayan, destekleyen anlaşılmasını kolaylaştıran birden fazla yardımcı düşünceye yer verilir. “Parçada hangisine değinilmemiştir?” sorularında bizden istenen, ana düşünceyi desteklemeyen ifadeyi belirlememizdir.

Verilen parçada “İlk eleştirimi lise yıllarımdayken okul dergimizde yazmıştım.” ifadesiyle A seçeneğine “Daha sonra yerel ve ulusal dergilere de eleştiri yazıları gönderdim. Üniversite yıllarıma sonuna doğru ise edebiyat dergileri benden yazılar istemeye başlamıştı.” ifadesiyle B seçeneğine “Artık okunuyordum ve okurların bana verdiği güçle daha bir istekle eleştiriyordum.” ifadesiyle D seçeneğine “hayatımda hiçbir zaman, öğrenciyken de, öğretmenken de, müfettişken de eleştirmenliği bir meslek olarak görmedim.” ifadesiyle E seçeneğine değinilmiştir. Parçada “eleştiri yazmanın edebi bilgi gerektirmediğine” değinilmemiştir.

Doğru cevap C seçeneğidir.



29. Paragrafta sadece bir ana düşünce vardır fakat ana düşünceyi açıklayan, destekleyen anlaşılmasını kolaylaştıran birden fazla yardımcı düşünceye yer verilir. "Parçada anlatılanlarla ilgili hangilerine ulaşamaz?" sorularında bizden istenen ana düşünceyi desteklemeyen ifadeleri belirlememizdir.

Verilen parçada "Uzmanlar tarafından çocuklarına "tek, biricik ve harika" olduklarını söylemeleri gerektiğine inandırılan anne ve babalar tarafından yetiştirilen çocukların kendileri de, "her şey olabileceğine ve her şeye hakları olduğuna" inanıyorlar." ifadesiyle B seçeneğindeki, "Beklentileri bu ölçüde yükselmiş olan bu çocuklar iş hayatına girdiklerinde, yöneticilerinin kendilerini neden zorladıklarını anlamakta güçlük çekiyorlar." ifadesiyle C seçeneğindeki "Otuz yaşına gelmeden genel müdür olmayı bekliyor ve bunun gerçek dışılığını görünce de mutsuz oluyorlar. Normal bir insan gibi işe başlamak ve kariyer merdivenlerini çıkmak onlara zor ve anlamsız geliyor." ifadesiyle D seçeneğindeki "Yükselmenin çalışarak ve mücadele ederek, sınırlarını zorlayarak, keyif ve haz veren şeylerden vazgeçerek olabileceğini kabullenmekte zorluk çekiyorlar ve hayata karşı acılı ve eleştirel bir tutum geliştiriyorlar. Kendileri gibi, "tek, biricik ve harika" olduğuna inandırılmış bir insanla evlendiklerinde, uyum göstermeleri gerektiği gerçeğini kavramakta zorluk çekiyorlar." ifadesiyle E seçeneğindeki yargılara ulaşabiliriz. Parçada "aile ile uzmanlar arasındaki iyi iletişimin çocuk yetiştirmede bir uyum oluşturduğu" yargısına ulaşamayız.

Doğru cevap A seçeneğidir.

30. Paragrafta sadece bir ana düşünce vardır fakat ana düşünceyi açıklayan, destekleyen anlaşılmasını kolaylaştıran birden fazla yardımcı düşünceye yer verilir. "Parçada anlatılanlarla ilgili hangilerine ulaşamaz?" sorularında bizden istenen ana düşünceyi desteklemeyen ifadeleri belirlememizdir.

Verilen parçada "Sanatçı ve düşünür, düşünceyi iki ayrı biçimde açıklayan kimselerdir." ifadesiyle A seçeneğine, "İkisi de yaşamın özünü, anlamını, zamanlılığın üç boyutu içinde dile getirirler." ifadesiyle B seçeneğine, "Evrenin ve evrendeki insanın tüm sorunlarıyla ele alınması demektir bu." ifadesiyle C seçeneğine, "Anlattıkları şey değil, anlatım biçimleri değişiktir; yani yöntemleri değişiktir." ifadesiyle D seçeneğine değişmiştir. Parçada "her ikisinin de yöntemlerinde ortak yanlar olduğuna" değinilmemiştir.

Doğru cevap E seçeneğidir.

31. Paragrafta üzerinde durulan, hakkında söz söylenen düşünce, olay ya da duruma "konu" denir. Bir paragrafı çözümlerken yapılacak ilk iş konuyu doğru olarak saptamaktır. Konusu bilinmeyen paragrafın anlaşılması güçtür. Üzerinde durulan konuyu bulmak için "Parçada neden söz ediliyor?" , "Üzerinde durulan nedir?" , "Hakkında söz söylenen nedir?" sorularını paragrafa yöneliriz, aldığımız cevap bize paragrafın konusunu verir.

Verilen parçada "güzel ve etkili konuşmada açıklığının önemi ve bunu sağlama yolları" üzerinde durulmuştur.

Doğru cevap D seçeneğidir.

32. Bu tarz soru tiplerinde bizden istenen, parçada verilen yanıtın, seçeneklerde verilen hangi soruya karşılık verilmiş olabileceğidir. Soru ve yanıt cümleleri arasında anlamsal ve mantıksal bir bağ olmalıdır. Önce parçanın konusu tespit edilmeli, buna uygun soru aranmalıdır.

Verilen parçada, soruyu yanıtlayan kişinin; "Şaire büyük niteliği kazandıran özellikler nelerdir?" sorusuna yanıt verdiğini söyleyebiliriz.

Doğru cevap E seçeneğidir.

33. Yakınma bir durum veya konuyla ilgili şikâyetçi olmaktır. Yani yakınan kimse içinde bulunduğu durumdan ötürü rahatsızlığını dile getirmiş olur. Yakınmada şikâyet edilen durum, başkalarına anlatılmış olur. Dolayısıyla karşılaştığımız bir parçada hoşnutsuzluk, şikâyette bulunma gibi anlamlar varsa o parçada yakınılan bir durum var demektir.

"Yakınılan durumun ne olduğunun" sorulduğu sorularla karşılaştığımızda ilk işimiz şikâyet bildiren ifadeleri belirlemektir.

Verilen parçanın bütününden ve "Sanatçı, çevresiyle soluyan insan olduğuna göre, yaşadığı toplumdan ayrı düşünülemez. Türk sanatçısı ise toplumla bağlarını koparmıştır. Yarattığı estetik değerlerin, toplumsal hazzı etkilememesinin nedeni de budur. Gövde bir yanda, dal bir yanda." ifadelerinden yazarın, "Sanatçının içinde bulunduğu topluma uzak kalışından" yakındığını anlıyoruz.

Doğru cevap B seçeneğidir.



34. Beğeni anlamı taşıyan cümleler, kişilerin herhangi bir durum veya varlık hakkındaki iyi ve güzel duygu, düşüncelerini ifade eder. Beğeni cümlelerinde bir davranışı olumlu bulma, gördüğü bir eşyanın güzelliğini ön plana çıkarma gibi takdir kazanma söz konusudur.

Verilen parçada yazar, "Asıl olarak teknik okulların Çocuk Gelişimi bölümlerinde okuyan öğrenciler için hazırlanmış." " Kitap, Okul Öncesi Eğitimde Çocuk Edebiyatı, Çocuk Edebiyatı Türleri, Çocuk ve Güncel Olaylar başlıklı üç ana bölümden oluşuyor." ifadelerinde nesnel bir bilgilendirme yapmış, herhangi bir beğenisini dile getirmemiştir.

Doğru cevap D seçeneğidir.

35. Verilen parçada Buffon'un, "İyi yazmak demek, aynı zamanda iyi düşünmek, iyi duymak ve iyi ifade etmek; yani hem kafa, hem ruh, hem de zevk sahibi olmak demektir." ifadesini alıntılıyan yazarın bu ifadeye yer vermesinin nedeni "özenli bir anlatıma ulaşmak" konusundaki düşüncesini güçlendirmektir.

Doğru cevap C seçeneğidir.

36. Verilen parçada yer alan "Tarihin amacı, görevi bir olayı gerçekte nasıl geçmişse öylece öğrenmek ve bildirmektir. O, olayı gerçeğe uymayan öğelerinden arıttığı ölçüde görevini başarmıştır. Halk bilimi içinse bir olayın gerçekteki biçimi ne olursa olsun, gerçeğe uyan veya uymayan bütün yönleri önemlidir." İfadelerinden yola çıkarak "halk bilimini, tarihten ayıran en belirgin özelliğin; olayları belirgin birkaç yönüyle incelemesi" olduğunu söyleyebiliriz.

Doğru cevap C seçeneğidir.

37. Paragrafta sadece bir ana düşünce vardır fakat ana düşünceyi açıklayan, destekleyen anlaşılmasını kolaylaştıran birden fazla yardımcı düşünceye yer verilir. " Parça ile ilgili hangisi söylenemez?" sorularında bizden istenen ana düşünceyi desteklemeyen ifadeyi belirlememizdir.

Verilen parçada sözü edilen ozanla ilgili "İkinci Yeni'den ve şiir birikiminden kazandığı ustalık kalıbına Anadolu mayasını dökünce ozanın şiiri daha bir sağlamlık kazanır." ifadesiyle sağlam bir şiir tekniği olduğunu "Yine şiirinde dil öndedir" ifadesiyle şiir dilini kurmada titiz olduğunu "Uzak bir Anadolu köyünde yaşam deneyleri, onun edebiyat bilgilerine bir başka deneyim katar." ifadesiyle yaşantısının da şairliğine katkısı olduğunu "Bireysel duyarlıklardan toplumsal duyarlılığa uzanan ozanın şiir çizgisine egemen olan, her zaman şiirselliktir." ifadesinden şiirlerinde bireysel ve toplumsal duyarlılığı yansıttığını söyleyebiliriz. Parçada sözü edilen ozanın "şiirlerinde konuyu biçimin önünde tuttuğunu" söyleyemeyiz.

Doğru cevap C seçeneğidir

38. Ahmet Mithat'ın özelliklerinin verildiği bu parçada "Yazarken okuru sürekli hesaba katan A. Mithat'ın okur kitle için de, edebiyat olarak sadece masallarımızı ve halk hikâyelerimizi dinlemiştir demek yanlış olmaz."ifadesiyle A ve D seçeneğindeki "Yazarın meddah ağzı kullanması, olayların akışını keserek araya girmesi, eserine başka bir özellik kazandırır." ifadesiyle B seçeneğindeki "Ahmet Mithat'ın roman yazarken geleneksel hikâyeciliğimizi sürdürdüğünü, ikide bir okura seslenip ona sorular sorduğunu biliriz." İfadesiyle E seçeneğindeki yargıların Ahmet Mithat'a ait özellikler olduğunu söyleyebiliriz. Ahmet Mithat'ın "konularını geniş bir alana yaydığını" söyleyemeyiz.

Doğru cevap C seçeneğidir.



39. Paragrafta sadece bir ana düşünce vardır fakat ana düşünceyi açıklayan, destekleyen anlaşılmasını kolaylaştıran birden fazla yardımcı düşünceye yer verilir. "Parçada anlatılanlarla ilgili hangilerine ulaşamaz?" sorularında bizden istenen ana düşünceyi desteklemeyen ifadeleri belirlememizdir.

Verilen parçada "Oysa eğitim ve bunun sonucunda beklenen davranış değişikliği, sorunların çözümü için sınırlı bir etkiye sahiptir. Çünkü tek başına bilgi davranışı değiştirmeye yetmez." ifadesinden davranış değişikliğinde eğitimin yetersiz kaldığı, "Bir kurum içinde sonucu, çalışanların davranışları doğurur. Ancak çalışanların davranışları da kurum içindeki zihniyetin sonucudur. Bir kurum içinde egemen olan zihniyet; değişim yönetimini, çalışan bağlılığını, işe alımları, eğitimleri, yönetici geliştirme anlayışını ve sonuç olarak bütün kurum iklimini etkiler." ifadesinden çalışanların davranışı ile iş yerindeki hakim düşüncenin ilişkili olduğu, yargılarına ulaşabiliriz. Parçada "çalışan performansının, çalışanların değerli olduklarını hissetmesi ile artacağı" yargısına ulaşamayız.

Doğru cevap B seçeneğidir.

40. Parçada anlatılmak istenen düşünce, yazarın okura asıl anlatmak ve açıklamak istediği düşüncedir. Yazarın paragrafı yazmaktaki amacıdır. Anlatılmak istenen düşünce, parçanın başından, sonundan veya bütününden çıkarılır. Paragrafı oluşturan bütün cümleler ana düşünceyi açıklar ve destekler niteliktedir.

Verilen parçanın bütününe ve "Anlamsız denilen şiir, bir şey anlatmamak şöyle dursun, bize anlamlı şiirin anlatamadığı şeyleri anlatıyor." ifadesine bakarsak "anlamsız şiirin, anlaşılır olanı değil, anlatılamayanları dile getirdiği" düşüncesinin anlatılmak istendiğini söyleyebiliriz.

Doğru cevap B seçeneğidir.

41. Bir olayın veya durumun gerçekleşmesinin, başka bir olayın veya durumun gerçekleşmesine bağlı olduğunu belirten cümlelere koşul-sonuç cümleleridir. Bu tür cümlelerde birinci bölüm koşul, ikinci bölüm ise o koşula bağlı olarak ortaya çıkan sonuçtur.

Verilen parçada "Bilim de sanat da tohumları nereden gelirse gelsin ancak belli bir toprağın şartlarıyla ve geçmişle uzlaşarak yaratıcı olabilir." ifadesini inceleyecek olursak bilim ve sanatta yaratıcılığı yakalamanın koşulu "bilim ve sanatın geçmişle uzlaşması" olduğu ifade edilmektedir. O halde "Bilim ve sanat uygun şartlarda ve geçmişin desteğini alarak verimli olur" diyebiliriz.

Doğru cevap E seçeneğidir.

42. Paragrafta sadece bir ana düşünce vardır fakat ana düşünceyi açıklayan, destekleyen anlaşılmasını kolaylaştıran birden fazla yardımcı düşünceye yer verilir. "Parçada, verilen yargılardan hangisi çıkarılamaz?" sorularında bizden istenen ana düşünceyi desteklemeyen ifadeyi belirlememizdir.

Verilen parçada "İnsanın var oluşunda dünyayı değiştirme, ona yeni bir biçim verebilme yeteneği vardır. Bu yeteneğin genel adı yaratıcılıktır. Sanat da yaratıcılığın bir ürünü, hatta kendisidir." ifadesinden A ve E seçeneklerindeki "Dünyanın edilgenliği, yaratıcılarını bekleyen, değişimini isteyen bir edilgenlik..." ifadesiyle B seçeneğindeki "İnsanın var oluşunda dünyayı değiştirme, ona yeni bir biçim verebilme yeteneği vardır." ifadesiyle C seçeneğindeki yargıları çıkarabiliriz. Parçadan "doğanın kendisinin de sanat harikası" olduğu yargısını çıkaramayız.

Doğru cevap D seçeneğidir.

43. Paragrafta sadece bir ana düşünce vardır fakat ana düşünceyi açıklayan, destekleyen anlaşılmasını kolaylaştıran birden fazla yardımcı düşünceye yer verilir. "Parçada hangisine değinilmemiştir?" sorularında bizden istenen, ana düşünceyi desteklemeyen ifadeyi belirlememizdir.

Verilen parçada "Tolstoy, ahlâk yargılarındaki dehasına rağmen, akıl ve duygu arasındaki çelişkiyi hiçbir zaman çözümleyememiştir." ifadesiyle A seçeneğindeki "Hikâyesine kaçınılmaz iki sonda hangisini seçeceğine karar veremez." ifadesiyle B seçeneğindeki "Ölümünden sonra yayımlanan romanı "Şeytan"da bile aşkın ne olduğu ya da nasıl olması gerektiği konularıyla uğraşır." ifadesiyle D seçeneğindeki "Çıkmaza düşen roman kişisi, önüne geçilmez tutkusunun sebebi olan kadını öldürerek acılarına son mu verecektir, yoksa kendisini yok ederek bu tutkuyu mu ortadan kaldıracaktır? Yazar bu seçimi okuyucuya bırakıyor" ifadesiyle D seçeneğindeki yargılara değinilmemiştir. Parçada "Tolstoy'un "Şeytan" adlı eserinde aşk konusunu evrensel olarak işlediğine" değinilmemiştir.

Doğru cevap E seçeneğidir.



44. Verilen parçada bir takım görüşlerini dile getiren eleştirmen, bizim yazarlarımızın; hayal kurma konusunda sığ olduklarını ve yaratıcılıktan uzak kaldıklarını eleştirmektedir. Kurulan hayalin, yaratıcı, canlı ve okurun inanacağı nitelikte olması gerektiğini savunmaktadır. Kahramanlarının “hayatımızdan birileriymiş ve bazılarıyla bir köşe başında bile karşılaşabileceğimiz gibi gerçekçi” kurgulandığı eserlerin yazarları, eleştirmenin istediği nitelikte olan yazarlardır.

Doğru cevap C seçeneğidir.

45. Paragrafta sadece bir ana düşünce vardır fakat ana düşünceyi açıklayan, destekleyen anlaşılmasını kolaylaştıran birden fazla yardımcı düşünceye yer verilir. “ Parçada, verilen yargılardan hangisi çıkarılabilir?” sorularında bizden istenen ana düşünceyi destekleyen ifadeyi belirlememizdir

Verilen parçada yer alan “George Orwell, bir denemesinde şöyle der: “İnsanların çoğu fazla bencil sayılmaz. Çoğu özellikle otuz yaşından sonra birey olma hissinden vazgeçip daha ziyade başkaları için yaşamaya başlıyor.” ifadesinden “kendisi için yaşayan insanın belli bir yaştan sonra bu düşüncesinin değiştiği” yargısını çıkarabiliriz.

Doğru cevap A seçeneğidir.

46. Bir düşüncenin somut hâle getirilerek daha anlaşılır kılınması için anlatılan konuyla ilgili örnekler verilmesine örneklendirme denir. Düşüncenin anlaşılır ve akılda kalıcı olması amaçlanır.

Verilen parçanın bütününe baktığımızda açıklayıcı anlatım yardımıyla bilgi verilmiş, George Orwell; tanık gösterilmiş, parçanın bütününde tartışmacı anlatıma ve öznel yargılara yer verilmiştir. Parçada örnekleme yer verilmemiştir.

Doğru cevap E seçeneğidir.

47. Paragrafta sadece bir ana düşünce vardır fakat ana düşünceyi açıklayan, destekleyen anlaşılmasını kolaylaştıran birden fazla yardımcı düşünceye yer verilir. “ Parçada, verilen yargılardan hangisi çıkarılamaz?” sorularında bizden istenen ana düşünceyi desteklemeyen ifadeyi belirlememizdir.

Verilen parçada “Orta ve üst düzey gelir grubundaki ailelerin ortak ve mutlak kanaati çocukların çok zorlandıkları yönünde.” ifadesinden A seçeneğindeki “Oysa gerçekten zorlanan çocuklar, ülkenin yokluk koşullarında yaşayanlar. Onlar buldukları köyde veya kasabada gidecek okul bulamayan, okula gitmek için kışın dondurucu soğukunda kilometrelerce yol yürüyenler. Onlar okul sorumluluklarının yanında ailelerinin hayatına katkıda bulunan çocuklar.” ifadesinden B ve C seçeneğindeki “Bütün bu fedakârlıklarına rağmen, ülkedeki fırsat eşitsizlikleri nedeniyle içten içe onları bu koşullardan kurtaracak eğitim imkânlarına kavuşarak hayallerini gerçekleştiremeyeceklerinin farkında olanlar.” ifadesiyle E seçeneğindeki yargıları çıkarabiliriz. Parçadan “şehir ve köyler arasındaki farklılıkların ve imkânların gün geçtikçe azaldığı” yargısını çıkaramayız.

Doğru cevap D seçeneğidir.

48. Yakınma bir durum veya konuyla ilgili şikâyetçi olmaktır. Yani yakınan kimse içinde bulunduğu durumdan ötürü rahatsızlığını dile getirmiş olur. Yakınmada şikâyet edilen durum, başkalarına anlatılmış olur. Dolayısıyla karşılaştığımız bir parçada hoşnutsuzluk, şikâyette bulunma gibi anlamlar varsa o parçada yakınılan bir durum var demektir.

“Yakınılan durumun ne olduğunun” sorulduğu sorularla karşılaştığımızda ilk işimiz şikâyet bildiren ifadeleri belirlemektir.

Verilen parçada yazar “olanakları iyi olmasına rağmen çocuklarının sıkıntı yaşadığını düşünen ailelerin bulunmasından” yakınmaktadır.

Doğru cevap C seçeneğidir.



49. Parçada vurgulanmak istenen düşünce, yazarın okura asıl anlatmak ve açıklamak istediği düşüncedir. Yazarın paragrafı yazmaktaki amacıdır. Paragrafı oluşturan bütün cümleler ana düşünceyi açıklar ve destekler niteliktedir.

Verilen parçanın bütününe baktığımızda “insanın yanlış yapmasını engelleyecek etkenlerden birinin de vicdan olduğu ve vicdan duygusunun çocukluktan itibaren geliştirilmesinin gerekli olduğu” vurgulanmak istenmiştir.

Doğru cevap E seçeneğidir.

50. Aslında gerçekleşmemiş bir olayın gerçekleşmiş gibi ya da gerçekleşmiş bir olayın gerçekleşmemiş gibi kabul edildiği durumları anlatan cümlelere “varsayım cümleleri” denir. Varsayım cümlelerinde varsayım anlamı “tut ki, diyelim ki, farz edelim, düşün ki” gibi ifadelerle sağlanır.

Verilen parçada “Bunların gerçekleşmesinin başkalarını nasıl etkileyeceğini düşünmek, davranışı değiştirebilir. Başkalarına zarar verecek veya onları olumsuz etkileyecek bir davranışı ya da kararı topluluk içinde savunamayacak olan kişinin kendisini sorgulamasını sağlamak sonucu değiştirebilir.” ifadeleriyle olasılık cümlesine “Allah her şeyi bilendir.” ifadesiyle tanım cümlesine “Din inancıyla birlikte veya bundan bağımsız olarak vicdan, insan içinde doğru ve yanlış ayırmak için vardır.” ifadesiyle açıklama cümlesine “Bu günahı işlersem Allah benden hesap sorar ve cezalandırır” ifadesiyle koşul cümlesine yer verilmiştir. Parçada “varsayım cümlesi”ne yer verilmemiştir.

Doğru cevap D seçeneğidir.

51. Verilen parçada ileri sürülen, savunulan düşünce “değerlerle ilişkilendirilen işlerin, uygulamalara yansıtılması için gereken tedbirleri almanın gerektiğidir.”

Doğru cevap C seçeneğidir.

52. Paragrafta sadece bir ana düşünce vardır fakat ana düşünceyi açıklayan, destekleyen anlaşılmasını kolaylaştıran birden fazla yardımcı düşünceye yer verilir. Parçada, “verilen yargılardan hangisine ulaşamaz?” sorularında bizden istenen, ana düşünceyi desteklemeyen ifadeyi belirlememizdir.

Verilen parçada “Örneğin bir üretim tesisinde, “çevreye duyarlılık” bir değer olarak kabul ediliyorsa, üretim sırasında ortaya çıkan sorunların çözümlenmelerinde, önceliğin bu değere verilmesi gerekir.” ifadesiyle “yapılacak iş ile değerler arasında bir bağ kurulmasının gerektiği”, “Çünkü müşteri ihtiyacını ve karlılığı öne almak gerektiğinde, çevreyle ilgili bir sorun arkaya itiliyorsa, bu değer için öneminden söz etmek zorlaşır.” ifadesiyle “yapılan iş bir değer ekseninde yapılmıyorsa değer için öneminden söz etmenin zor olduğu” yargılarına ulaşabiliriz.

Doğru cevap B seçeneğidir.



	Öğleden önce	Öğleden Sonra	Öğleden Önce	Öğleden Sonra
Ezgi	Muayene	Tahlil	Muayene	Tahlil
Gamze	Tahlil	Muayene	Tahlil	Muayene
Nihat	Muayene	Tahlil	Tahlil	Muayene
Sedat	Tahlil	Muayene	Muayene	Tahlil
Timuçin	Tahlil	Muayene	Tahlil	Muayene

I. Olasılık

II. Olasılık

53. Tablo incelenirse

Doğru cevap C seçeneğidir.

54. Tablo incelenirse

Doğru cevap C seçeneğidir.

55. Tablo incelenirse

Doğru cevap C seçeneğidir.

Ali'nin etkinliği Canan'dan 3 saat fazla sürdüğüne göre 25 – 22 ya da 22 – 19 olabilir. Ama tiyatro ve kermes arası 4 saat ve erkekler yapacağında tablo

Maç	Konser	Sinema	Tiyatro	Kermes
10	25 ↔ 22		15 ↔ 19	
Emine	Ali ↔ Canan		Deniz ↔ Burak	

şeklinde

56. Tablo incelenirse 1 kişinin gittiği etkinlikler kesindir.

Doğru cevap A seçeneğidir.

57. Tablo incelenirse

Doğru cevap D seçeneğidir.

58. Tablo incelenirse

Doğru cevap E seçeneğidir.

Yemek		İçecek	
Pizza	Köfte	Ayran	Kola
Sultan	İhsan	İhsan	Nergis
Aykut			Samet
Ece			Ece
Samet		Sultan / Aykut	Aykut / Sultan

Nergis sadece kola içtiğine göre yemek yememiştir.

59. Tablo incelenirse

Doğru cevap D seçeneğidir.

60. Tablo incelenirse

Doğru cevap B seçeneğidir.



*Kazanmak
Artık Kolay...*

KUZEY AKADEMİ YAYINLARI



Detaylı Bilgi İçin

0312 435 35 07
0549 769 69 03

Karanfil 2 Sokak No: 42 Kızılay/ANKARA Tel: 0312 435 35 07 • 0543 435 35 07

www.kuzeyakademiyayinlari.com