

MESLEK YÜKSEKOKULLARI İLE
AÇIK ÖĞRETİM ÖN LİSANS PROGRAMLARI
MEZUNLARININ LİSANS ÖĞRENİMİNE
DİKEY GEÇİŞ SINAVI



**KUZEY
AKADEMİ**

DGS

ÇÖZÜM KİTAPÇIĞI

T. C. KİMLİK NUMARASI :

ADI :

SOYADI :

SALON NO :

SIRA NO :

Soru kitapçığı numarasının cevap kâğıdına kodlanmamasının veya yanlış kodlanmasının sorumluluğu adaya aittir.

SINAV NUMARASI: **00000016**

DİKKAT SINAV BAŞLAMADAN ÖNCE AŞAĞIDAKİ UYARILARI MUTLAKA OKUYUNUZ.

1. T.C. Kimlik Numaranızı, Adınızı, Soyadınızı, Salon Numaranızı ve Sıra Numaranızı, Soru Kitapçığı üzerindeki ilgili alanlara yazınız.
2. Soru Kitapçık Numaranız yukarıda verilmiştir. Bu numarayı cevap kâğıdınızdaki ilgili alana kodlayınız ve aşağıdaki ilgili alanı imzalayınız. Salon Görevlisinin de hem soru kitapçığındaki hem de cevap kâğıdınızdaki ilgili alanı imzalamasını sağlayınız. Bu kodlamayı cevap kâğıdınıza yapmadığınız veya yanlış yaptığınız takdirde sınavınızın değerlendirilmesi mümkün değildir.
3. Bu sayfanın arkasında yer alan açıklamayı dikkatle okuyunuz.

Adayın İmzası:

Soru kitapçık numarasını doğru kodladım.

Salon Görevlisinin İmzası:

Adayın soru kitapçık numarasını cevap kâğıdına doğru kodladığını onaylıyorum.

DGS DENEME SINAVI - 16 CEVAP ANAHTARI

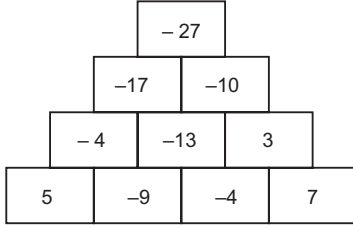
SAYISAL BÖLÜM			
1.	B	31.	C
2.	D	32.	B
3.	E	33.	C
4.	C	34.	E
5.	C	35.	B
6.	A	36.	B
7.	C	37.	C
8.	C	38.	C
9.	E	39.	C
10.	A	40.	A
11.	A	41.	A
12.	D	42.	E
13.	E	43.	A
14.	B	44.	B
15.	B	45.	B
16.	D	46.	C
17.	E	47.	C
18.	A	48.	A
19.	B	49.	D
20.	D	50.	D
21.	E	51.	E
22.	B	52.	D
23.	B	53.	C
24.	A	54.	B
25.	E	55.	B
26.	D	56.	E
27.	B	57.	C
28.	C	58.	E
29.	C	59.	B
30.	D	60.	B

SÖZEL BÖLÜM			
1.	D	31.	D
2.	A	32.	D
3.	C	33.	A
4.	C	34.	B
5.	E	35.	D
6.	C	36.	C
7.	E	37.	B
8.	C	38.	D
9.	A	39.	A
10.	B	40.	D
11.	B	41.	D
12.	B	42.	A
13.	B	43.	D
14.	A	44.	B
15.	E	45.	B
16.	E	46.	B
17.	B	47.	D
18.	B	48.	A
19.	A	49.	A
20.	A	50.	D
21.	E	51.	B
22.	D	52.	C
23.	C	53.	C
24.	A	54.	C
25.	D	55.	E
26.	C	56.	B
27.	B	57.	A
28.	D	58.	D
29.	A	59.	E
30.	D	60.	B



Bu testte 60 soru vardır.

1.



Doğru cevap B seçeneğidir.

2.

I. $\frac{m}{k} = 5 \Rightarrow k = 0$ olamaz.

Çünkü $k = 0$ için $\frac{m}{k}$ tanımsızdır.

II. m ve k nin işaretleri aynı olmak zorundadır.

$$\frac{+}{+} = + \text{ veya } \frac{-}{-} = +$$

III. m ve k gerçel sayı olduğundan $\frac{m}{k} = 5$ te m ve k

nın tam sayı olması gerekmez.

Doğru cevap D seçeneğidir.

3.

$6x + y \rightarrow$ çift sayı ve $6x$ çift olduğundan y çift sayı olmalıdır.

y çift sayı olduğundan $5y$ çift sayı olur.

$5y + x \rightarrow$ tek sayı olduğundan x tek sayı olmalıdır.

O halde seçeneklerdeki;

A) $x + y \rightarrow$ Tek + Çift \rightarrow Tek

B) $2x + 3y \rightarrow$ Çift + Çift \rightarrow Çift

C) $x.y \rightarrow$ Tek.Çift \rightarrow Çift

D) $(x + 1).y \rightarrow$ Çift.Çift = Çift

E) $x.(y + 3) \rightarrow$ Tek.Tek = Tek

Doğru cevap E seçeneğidir.

4.

İlk kesir 10 ile, ikinci kesir 100 ile genişletilirse,

$$\frac{650}{13} + \frac{200}{8} = 50 + 25 = 75 \text{ olarak bulunur.}$$

Doğru cevap C seçeneğidir.

5.

$$\begin{array}{r|l} A & 48 \\ - & B \\ \hline & B^2 \end{array}$$

Verilen bölme işleminde $A + B$ toplamının en büyük değerini alması için B en büyük değerini almalıdır. Buradan;

$$B^2 < 48 \text{ olacağından } B = 6 \text{ olmalıdır.}$$

$$A = 48.B + B^2$$

$$A = 48.6 + 36$$

$$A = 324$$

$$\text{Buradan } A + B = 324 + 6 = 330 \text{ olarak bulunur.}$$

Doğru cevap C seçeneğidir.

6.

Küpün 6 yüzündeki noktaların toplamı,

$$1 + 2 + 3 + 4 + 5 + 6 = 21 \text{ dir.}$$

6 yüz karşılıklı toplam eşitliğinde 3'e ayrılır.

$$\frac{21}{3} = 7 \text{ iki yüzdeki toplam nokta sayısıdır.}$$

O halde karşılıklı yüzler,

$$1 \rightarrow 6, 2 \rightarrow 5 \text{ ve } 3 \rightarrow 4 \text{ olur.}$$

Buna göre, şekilde bu durumun sağlanması için 1 ve 2 nin yerlerinin değiştirilmesi gerekir.

Doğru cevap A seçeneğidir.



7. $0,3\overline{6} : \left(\frac{1}{7} - \frac{1}{11} \right)$
 $= \frac{36}{99} : \left(\frac{11-7}{77} \right)$
 $= \frac{36}{99} \cdot \frac{77}{4} = \frac{36}{99} \cdot \frac{77}{4}$
 $= 7$ olarak bulunur.

Doğru cevap C seçeneğidir.

8. I. x ve y negatif reel sayılar, z pozitif reel sayı olduğundan eşitsizliğin her iki tarafı z ile çarpıldığında eşitsizlik daima aynı kalır.
 $x \cdot z < y \cdot z$ daima doğrudur.
- II. $x < y$ ve y negatif reel sayı olduğundan, eşitsizliğin her iki tarafı y ile bölünürse eşitsizlik yön değişir.
 $x < y \Rightarrow \frac{x}{y} > \frac{y}{y} \Rightarrow \frac{x}{y} > 1$ daima doğrudur.
- III. $x < y < 0$ ve z pozitif gerçel sayı olmak üzere,
 $x^2 > y^2$ ve $x^2 + z^2 > y^2 + z^2$ olacağından ifadede verilen eşitsizlik daima yanlıştır.

Doğru cevap C seçeneğidir.

9. $\left(1 + \frac{1}{3}\right) \left(1 + \frac{1}{4}\right) \left(1 + \frac{1}{5}\right) \dots \left(1 + \frac{1}{20}\right)$
 $\left(\frac{4}{3}\right) \cdot \left(\frac{5}{4}\right) \cdot \left(\frac{6}{5}\right) \dots \left(\frac{21}{20}\right) = \frac{21}{3} = 7$ 'dir.

Doğru cevap E seçeneğidir.

10. $(xy) = 9x + 7y$

$$10x + y = 9x + 7y$$

$$10x - 9x = 7y - y$$

$$x = 6y \text{ olur. Buradan,}$$

$$y = 1 \text{ ve } x = 6 \text{ olmak zorundadır.}$$

$$x - y = 6 - 1 = 5 \text{ olarak bulunur.}$$

Doğru cevap A seçeneğidir.

11. A sayısının 11 ile bölümünden kalan;

$$\begin{array}{cccccc} + & - & + & - & + & \\ A = 2 & x & 1 & 9 & y & \Rightarrow y - 9 + 1 - x + 2 \\ & & & & & = y - x - 6 \text{ 'dir.} \end{array}$$

- B sayısının 11 ile bölümünden kalan;

$$\begin{array}{cccccc} + & - & + & - & + & \\ B = 5 & y & 1 & 2 & x & \Rightarrow x - 2 + 1 - y + 5 \\ & & & & & = x - y + 4 \text{ 'tür.} \end{array}$$

- O halde A + B toplamının 11 ile bölümünden kalan;

$$A + B = (y - x - 6) + (x - y + 4) = -2$$

Sonuç negatif, sayıya 11 eklenir.

$$-2 + 11 = 9$$

O halde kalan 9'dur.

Doğru cevap A seçeneğidir.

12. $7! = 1 \cdot 2 \cdot 3 \cdot 4 \cdot 5 \cdot 6 \cdot 7$

$$= 1 \cdot \textcircled{2} \cdot \textcircled{3} \cdot \textcircled{4} \cdot \textcircled{5} \cdot \textcircled{2} \cdot 3 \cdot \textcircled{7}$$
$$= 14 \cdot 15 \cdot 8 \cdot 3$$

$$\frac{2A}{3} = \frac{\textcircled{2} \cdot 13! \cdot 14 \cdot 15 \cdot \textcircled{8} \cdot \cancel{3}}{\cancel{3}} = 16 \cdot 15 \cdot 14 \cdot 13! = 16!$$

Doğru cevap D seçeneğidir.



13. Nurhan'ın boyu $\rightarrow x$ cm olsun.

- Talip $\rightarrow (x + 5)$ cm
- Mustafa $\rightarrow (x + 8)$ cm
- Yetkin $\rightarrow (x + 11)$ cm
- Şükran $\rightarrow (x + 1)$ cm

olduğuna göre, Nurhan en kısa boylu kişidir.

Doğru cevap E seçeneğidir.

14. Aritmetik Ortalama = $\frac{\text{Yaş toplamı}}{\text{Kişi sayısı}}$

$$20 = \frac{18.2 + 19.x + 20.4 + 6.21}{2 + x + 4 + 6}$$

$$20 = \frac{36 + 19x + 80 + 126}{x + 12}$$

$$20(x + 12) = 19x + 242$$

$$20x + 240 = 19x + 242$$

$$20x - 19x = 242 - 240$$

$$x = 2 \text{ olarak bulunur.}$$

Doğru cevap B seçeneğidir.

15. Tansu'nun parasının tamamı T olsun.

Gömleğin fiyatı "g", kazağın fiyatı "k" olsun.

$$\left. \begin{array}{l} T = 16g \\ T = 12k \end{array} \right\} \begin{array}{l} 16g = 12k \text{ olur} \\ 8g = 6k \text{ dir.} \end{array}$$

Tansu 8 tane gömlek aldıktan sonra geriye 8 gömlek parası kalacak $8g = 6k$ yani 6 kazak alabilir.

Doğru cevap B seçeneğidir.

16. $\overline{5734} = 7345$ ve

$$\overline{3261} = 1326 \text{ dir.}$$

$$\overline{5734} + \overline{3261} = \overline{ABCD}$$

$$7345 + 1326 = \overline{ABCD}$$

$$8671 = \overline{ABCD}$$

$$8671 = \overline{BADC}$$

Buradan $B = 8$ ve $C = 1$ bulunur.

$$B + C = 8 + 1 = 9 \text{ dur.}$$

Doğru cevap D seçeneğidir.

17. $x = 2^4 \cdot 3^2 \cdot 5^3$

$$y = 2^5 \cdot 3 \cdot 5^2$$

$$z = 2^4 \cdot 3^3 \cdot 5^4$$

EKOK(x, y, z) = $2^5 \cdot 3^3 \cdot 5^4$ olarak bulunur.

Doğru cevap E seçeneğidir.

18. Sayıların kuvvetleri düzenlenerek işlem yapılırsa,

$$A = (-5^2)^3 = -5^6$$

$$B = (-5^3)^{-2} = 5^{-6} = \frac{1}{5^6}$$

Pozitif sayılar daima negatif sayılardan büyük olduğundan $A < B$ dir.

Doğru cevap A seçeneğidir.



19. 12, 13, 1a, 21, 23, 2a, 31, 32, 3a, a1, a2, a3

farklı iki basamaklı sayılardır.

$$3.(60 + 10a) + 3(6 + a) = 396$$

a = 6 bulunur.

Doğru cevap B seçeneğidir.

20. Beyaz top $\rightarrow 2^x \cdot \sqrt{2} = \sqrt{2^{11}}$

$$2^x = \sqrt{2^{10}}$$

$$2^x = 2^5$$

$$x = 5 \text{ defa}$$

Gri top $\rightarrow 5 + 2 = 7$ defa

$${}^4\sqrt{2} \cdot (\sqrt{2})^7 = {}^4\sqrt{2} \cdot {}^4\sqrt{2^{14}} = {}^4\sqrt{2^{15}} \text{ bulunur.}$$

Doğru cevap D seçeneğidir.

21. $\sqrt{4 + \sqrt{7}} + \sqrt{4 - \sqrt{7}}$

ifadeyi $\sqrt{2}$ ile çarpıp $\sqrt{2}$ ile bölelim.

$$\sqrt{\frac{8 + 2\sqrt{7}}{2}} + \sqrt{\frac{8 - 2\sqrt{7}}{2}}$$

$$\frac{\sqrt{8 + 2\sqrt{7}}}{\sqrt{2}} + \frac{\sqrt{8 - 2\sqrt{7}}}{\sqrt{2}}$$

Kuraldan,

$$\sqrt{8 + 2\sqrt{7}} = \sqrt{7} + \sqrt{1}$$

$$\sqrt{8 - 2\sqrt{7}} = \sqrt{7} - \sqrt{1} \text{ bulunur.}$$

$$\frac{\sqrt{7} + 1}{\sqrt{2}} + \frac{\sqrt{7} - 1}{\sqrt{2}} = \frac{\sqrt{7} + 1 + \sqrt{7} - 1}{\sqrt{2}}$$

$$\frac{2\sqrt{7}}{\sqrt{2}} = \frac{2\sqrt{14}}{2} = \sqrt{14} \text{ olarak bulunur.}$$

Doğru cevap E seçeneğidir.

22. a < b olmak üzere,

$$\sqrt{9a^2 - 18ab + 9b^2} = 15$$

$$\sqrt{(3a - 3b)^2} = 15$$

$$|3a - 3b| = 15$$

$$3|a - b| = 15$$

$$|a - b| = 5 \text{ ve } (a < b) \text{ olduğundan } a - b < 0 \text{ olur.}$$

$$a - b = -5 \rightarrow a + 5 = b \text{ olarak bulunur.}$$

Doğru cevap B seçeneğidir.

23. $\frac{x}{2} - \frac{x}{3} - \frac{x}{4} \geq \frac{7}{36}$

$$\frac{6x - 4x - 3x}{12} \geq \frac{7}{36}$$

$$-\frac{x}{12} \geq \frac{7}{36}$$

$$x \leq -\frac{7}{3} \text{ bulunur.}$$

Çözüm kümesi $\left(-\infty, -\frac{7}{3}\right]$ dir.

Doğru cevap B seçeneğidir.

24. 7^{64} sayısının birler basamağındaki rakam

$$7^{64} \equiv x \pmod{10}$$

eşitliği ile bulunur.

$$7^1 \equiv 7 \pmod{10}$$

$$7^2 \equiv 9 \pmod{10}$$

$$7^3 \equiv 3 \pmod{10}$$

$$7^4 \equiv 1 \pmod{10} \text{ olduğundan,}$$

$$7^{64} \equiv (7^4)^{16} \equiv 1^{16} \equiv 1 \text{ dir.}$$

Doğru cevap A seçeneğidir.



25. $|x - 1| = |1 - x|$ olduğundan,

$$|x - 1| + |2 - 2x| = 12$$

$$|x - 1| + |2 \cdot (1 - x)| = 12$$

$$|x - 1| + 2 \cdot |1 - x| = 12$$

$$3 \cdot |x - 1| = 12$$

$$|x - 1| = 4$$

$$\swarrow \quad \searrow$$

$$x - 1 = 4 \quad x - 1 = -4$$

$$x = 5 \quad x = -3$$

olarak bulunur.

$$5 + (-3) = 2 \text{ dir.}$$

Doğru cevap E seçeneğidir.

26. $3^x = 74$ olduğuna göre,

$$27 < 3^x < 81 \text{ ise } 3 < x < 4 \text{ t'ür.}$$

O halde,

$$-x + 5 - x + 4 + x - 3 + x - 2 = 4 \text{ t'ür.}$$

Doğru cevap D seçeneğidir.

27. Zeynep x , Azra y yaşında olsun.

$$x + y = 2(x - y)$$

$$x + y = 2x - 2y$$

$$x = 3y$$

$$y = k, x = 3k \text{ dersek}$$

Zeynep ile Azra'nın yaşları farkı $3k - k = 2k$ dir.

Yaş farkı değişmeyeceğinden $2k = 20$

$$k = 10 \text{ olur.}$$

Azra bugün 10 yaşındadır.

Doğru cevap B seçeneğidir.

28. 10 ₺ lik alışveriş için

• 2 kalem

• 2 silgi, 2 kalem ucu

• 1 kalem, 1 silgi, 1 kalem ucu seçilecektir.

$$\binom{4}{2} + \binom{5}{2} \cdot \binom{2}{2} + \binom{4}{1} \cdot \binom{5}{1} \cdot \binom{2}{1}$$

$$\frac{4 \cdot 3}{2} + \frac{5 \cdot 4}{2} \cdot 1 + 4 \cdot 5 \cdot 2$$

$$6 + 10 + 40 = 56 \text{ olarak bulunur.}$$

Doğru cevap C seçeneğidir.

29. Tuzlu-su karışımının miktarı 2A olsun.

$$2A \cdot \frac{30}{100} + A \cdot \frac{0}{100} = 3A \cdot \frac{x}{100}$$

% 30 tuz saf su son karışım

$$60A + 0 = 3Ax$$

$$60A = 3Ax$$

$$x = 20$$

Buradan, son karışımın tuz oranı % 20 olarak bulunur.

Doğru cevap C seçeneğidir.

30. Başlangıçtaki para miktarı $8x$ lira olsun.

$8x : 2 = 4x$ lira yeni gruplardan her birindeki para miktarıdır.

$4x : 2 = 2x$ lira yeni gruplardan her birindeki para miktarıdır.

$2x : 2 = x$ lira en son grupta bulunan para miktarıdır.

$$x > \frac{8x - 12}{5}$$

$$5x > 8x - 12$$

$$12 > 3x$$

$$x < 4$$

$$8x < 32$$

Ayrıca başlangıçtaki paradan 12 lira alınabiliyorsa

$$8x > 12$$

O halde;

$$12 < 8x < 32 \text{ olmalıdır.}$$

19 tane farklı değer alır.

Doğru cevap D seçeneğidir.



31. 1, 2, 3 ..., 9 → 1 tane
10, 11, 12, 13, ..., 19 → 1 tane
20, 21, 22, 23, ..., 29 → 1 tane
30, 31, 32, 33, ..., 39 → 11 tane
40, 41, 42, 43 → 1 tane
n en fazla istediği için 52 ye kadar yazılabilir.
(44 ile 52 aralığında 3 rakamı kullanılmamıştır.)

Doğru cevap C seçeneğidir.

32. Kabın ağırlığı K, suyun ağırlığı S olsun. Kabın içindeki suyun $\frac{1}{3}$ 'ü dökülürse geriye suyun $\frac{2}{3}$ 'ü kalır.
 $K + S = a \Rightarrow -2/K + S = a$
 $K + \frac{2S}{3} = b \Rightarrow + 3K + 2S = 3b$

$$K = 3b - 2a \text{ bulunur.}$$

Doğru cevap B seçeneğidir.

33.

	Kız	Erkek
Sarışın	% 15	% 21
Esmer	% 15	% 49

$$70 \cdot \frac{30}{100} = \% 21 \text{ sarışın erkek}$$

$$30 \cdot \frac{1}{2} = \% 15 \text{ sarışın kız}$$

$$\% 21 + \% 15 = \% 36 \text{ sarışın öğrenci}$$

Sınıfta 36 sarışın öğrenci varsa, toplam 100 öğrenci vardır.

Doğru cevap C seçeneğidir.

34.

	100 km'de	600 km'de
LPG	15 ₺	6.15 = 90 ₺
Motorin	12 ₺	6.12 = 72 ₺
Benzin	20 ₺	6.20 = 120 ₺

600 km'lik yolda benzinli aracın yakıt maliyeti 120 ₺, motorinli aracın yakıt maliyeti 72 ₺'dir. O halde toplam yakıt maliyeti;

$$120 + 72 = 192 \text{ ₺ olur.}$$

Doğru cevap E seçeneğidir.

35. 100 km'lik yolda benzinli araçla 3 yolcu ile tüketilen yakıt 7 lt olacağından maliyeti 35 ₺'dir. O halde 120 km'de bu maliyet 42 ₺ olur. 100 km'lik yolda LPG'li araçla 4 yolcu varken tüketilen yakıt 9 lt olacağından maliyet 27 ₺'dir.

O halde 120 km'de 32,4 ₺ olur.

Böylece toplam maliyet;

$$42 + 32,4 = 74,4 \text{ bulunur.}$$

Doğru cevap B seçeneğidir.

36. Doğru orantı kurulursa

$$150 \text{ gram} \quad (a - 15) \text{ ise}$$

$$750 \text{ gram} \quad (3a + 25)$$

$$150 \cdot (3a + 25) = 750 \cdot (a - 15)$$

$$3a + 25 = 5a - 75$$

$$100 = 2a$$

$$a = 50 \text{ bulunur.}$$

Doğru cevap B seçeneğidir.



37. Topun bırakıldığı ilk yükseklik h olsun.

O halde top 4. kez yere çarptıktan sonra 80 cm yükselirse,

$$h \cdot \left(\frac{2}{3}\right)^4 = 80$$

$$h \cdot \frac{16}{81} = 80$$

h = 405 cm bulunur.

Doğru cevap C seçeneğidir.

38. Ali ve babasının kavuşma zamanları;

$$t = \frac{600}{8+12} = 30 \text{ dk sonradır.}$$

O halde Çakıl toplam 30 dk koşacaktır.

30 dakikada aldığı yol X ise,

$$X = 30 \cdot 30 = 900 \text{ m olur.}$$

Doğru cevap C seçeneğidir.

39. C markasının satışları 30 dan 42 ye çıkmıştır.

30 da 12 artarsa

~~100 de x artar~~

$$30 \cdot x = 100 \cdot 12$$

$$x = 40 \text{ bulunur.}$$

O halde satışlar % 40 artmıştır.

Doğru cevap C seçeneğidir.

40. 2013 yılında toplam $50 + 20 + 42 + 30 + 38 = 180$ adet ürün satılmıştır. E markasına ait ürün sayısı 38 dir. Buna göre E markasını gösteren daire diliminin merkez açısı x° ise,

$$\frac{38}{180} = \frac{x}{360}$$

$$x = 76^\circ \text{ bulunur.}$$

2014 yılında toplam $30 + 40 + 40 + 50 + 80 = 240$ adet ürün satılmıştır.

E markasına ait ürün sayısı 80'dir.

E markasına ait daire diliminin merkez açısı y° ise,

$$\frac{80}{240} = \frac{y}{360} \Rightarrow y = 120^\circ \text{ dir.}$$

$$y - x = 120^\circ - 76^\circ = 44^\circ \text{ bulunur.}$$

Doğru cevap A seçeneğidir.

41. Ali ile Aysun arasında 5 yaş vardır. Bundan dolayı baba,

$$5 \cdot 7 + 3 = 38$$

yaşında olur. Baba ile Ali arasında 30 yıl olduğundan Kaplan yılından 30 yıl geriye gittiğimizde baba Maymun yılında doğmuştur.

Doğru cevap A seçeneğidir.

42. 5. kez kutladığında, $5 \cdot 4 = 20$ yıl geçmiş olur.

20 (Mod 12)'ye göre 8'dir.

Bundan dolayı Kaplan yılından 8 yıl ileri gittiğimizde Köpek yılına ulaşmış oluruz.

Doğru cevap E seçeneğidir.



43. $60 \equiv 0 \pmod{12}$ dolayısıyla öldüğünde yine Tavşan yılıdır. Tavşan yılından 62 yıl öncesi sorulduğundan; $62 \pmod{12}$ 'ye göre 2'dir. Dolayısıyla 2 yıl geriye gittiğimizde Öküz yılına ulaşmaktayız.

Doğru cevap A seçeneğidir.

44. $\frac{1}{x} \Delta(2y - 1) = 2x + y$

$$\left. \begin{array}{l} \frac{1}{x} = 2 \Rightarrow x = \frac{1}{2} \\ 2y - 1 = 3 \Rightarrow y = 2 \end{array} \right\} \text{yerine yazılırsa,}$$

$$\frac{1}{\frac{1}{2}} \Delta(2 \cdot 2 - 1) = 2 \cdot \frac{1}{2} + 2 = 1 + 2 = 3 \text{ bulunur.}$$

Doğru cevap B seçeneğidir.

45. Kelime 5 harfli olduğundan $(\text{mod } 5)$ 'e göre çözüm yaparsak $27 \equiv 2 \pmod{5}$ tir. O halde soldan 27. harf

$$\begin{array}{|c|c|c|c|c|} \hline K & \boxed{U} & Z & E & Y \\ \hline 1 & \boxed{2} & 3 & 4 & 5 \\ \hline \end{array}$$

U'dur.

Doğru cevap B seçeneğidir.

46. 1. turda;
1, 3, 5, 7, 9, 11, 13, 15, 17, 19, 21, 23, 25, 27, 29
2. turda;
2, 4, 6, 8, 10, 12, 14, 16, 18, 20, 22, 24, 26, 28, 30
3. turda;
2, 3, 5, 7, 11, 13, 17, 19, 23, 29
4. turda;
2, 4, 8, 16
5. turda;
3, 8, 13, 18, 23, 28

numaralı oyuncaklar yükselir. Yukarıda verilenler incelendiğinde 5. turun sonunda, 2, 3, 8, 13, 23 numaralı oyuncaklar 3 kez yükselir.

Doğru cevap C seçeneğidir.

47. 13 numaralı oyuncak 4. turun sonunda 2 kez yükselmiştir. Daha sonra atlı karınca en baştan başlayıp 15 tur attığına göre, 13 numaralı oyuncak 15. turun sonunda 9 kez yükselir. Yani $9 + 2 = 11$ kez yükselmiş olur.

Doğru cevap C seçeneğidir.

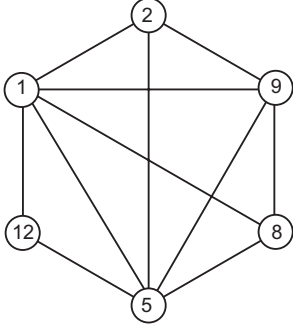
48. Ali 22 no'lu oyuncağa bindiğinden, 23. turun sonunda 5 kez yükselir. 18 no'lu oyuncağa binseydi 23. turun sonunda 9 kez yükselirdi. O halde Ali diğer oyuncağa binseydi 4 kez daha fazla yükselirdi.

Doğru cevap A seçeneğidir.



49. 1 ve 5 sayıları verilen diğer sayıların hepsi ile arasında asal sayıdır.

Buna göre, y ve m evlerinde 1 ve 5 yazıldıktan sonra aşağıdaki şemada olduğu gibi diğer sayılar aralarında asal olacak şekilde yerleştirilir.



Buna göre, k harfli evin kapı numarası 9 olur.

Doğru cevap D seçeneğidir.

50. Programa $x = 2$ ve $y = 6$ sayıları sırasıyla girildiğinde,

$$z = x^y \Rightarrow z = 2^6 \Rightarrow z = 64$$

$$z < 75 \Rightarrow \text{olduğundan 4. adıma göre,}$$

$$2 \cdot 64 + 10 = 128 + 10$$

$$= 138 \text{ olarak bulunur.}$$

Doğru cevap D seçeneğidir.

51. Programa, sırasıyla x ve y sayıları girildiyse,

$$z = x^y \text{ den}$$

$$x^y < 75 \quad \text{veya} \quad x^y > 75 \text{ ise,}$$

$$2 \cdot x^y + 10 = 23$$

$$\frac{x^y}{3} - 4 = 23$$

$$2 \cdot x^y = 13$$

$$\frac{x^y}{3} = 27$$

$$x^y = \frac{13}{2}$$

$$x^y = 81$$

olarak bulunacaktır. Program pozitif tam sayı üzerine kurulduğu için 4. adım geçersiz olacaktır. Buradan seçeneklerde $x = 9$ ve $y = 2$, değerleri girilen sayılar olabilir.

Doğru cevap E seçeneğidir.

52. 6 kişi içinden 3 kişilik acil müdahale ekibi 6'nın 3'lü kombinasyonları ile oluşturulabilir.

$$\binom{6}{3} = \frac{6 \cdot 5 \cdot 4}{3 \cdot 2} = 20$$

tane üç kişilik ekip oluşturulur.

Doğru cevap D seçeneğidir.

53. 2 doktor ve 4 hemşire arasından 1 doktor ve 2 hemşire seçilmesi,

$$\binom{2}{1} \cdot \binom{4}{2} = \frac{2 \cdot 4 \cdot 3}{2} = 12$$

farklı şekilde yapılır.

Seçilen ekibin 1 doktor ve 2 hemşireden oluşması olasılığı,

$$\frac{12}{20} = \frac{3}{5} \text{ tir.}$$

Doğru cevap C seçeneğidir.



54. ABC üçgeninde [BL açortay olduğundan,

$$m(\widehat{ALN}) = \frac{m(\widehat{KAU}) + m(\widehat{MCL})}{2}$$

kuralından bulunur.

$$x - 41^\circ = \frac{26^\circ + 124^\circ}{2}$$

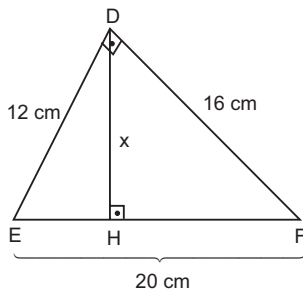
$$x - 41^\circ = \frac{150}{2}$$

$$x - 41^\circ = 75^\circ$$

$x = 116^\circ$ olarak bulunur.

Doğru cevap B seçeneğidir.

55.



DEF dik üçgeninde

$$|EF|^2 = |DE|^2 + |DF|^2$$

$$|EF|^2 = 12^2 + 16^2$$

$$|EF|^2 = 144 + 256$$

$$|EF|^2 = 400 \Rightarrow$$

$$|EF| = 20 \text{ cm bulunur.}$$

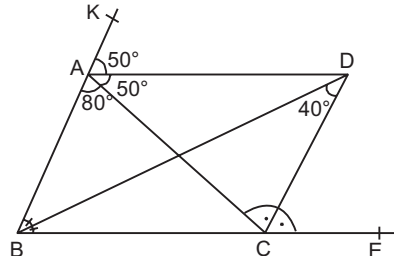
$$\text{Alan}(\widehat{DEF}) = \frac{|DE| \cdot |DF|}{2} = \frac{|EF| \cdot |DH|}{2} \text{ olduğundan,}$$

$$\frac{12 \cdot 16}{2} = \frac{20 \cdot x}{2}$$

$$x = \frac{48}{5} \text{ cm olarak bulunur.}$$

Doğru cevap B seçeneğidir.

56.



Açortay özelliklerinden bir üçgende bir iç açortay bir dış açortayla kesişiyor ise bunları kesen 3. doğruya dış açortaydır.

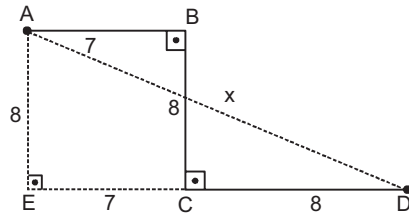
Buna göre $m(\widehat{KAD}) = 50^\circ$ dolayısıyla $m(\widehat{BAC}) = 80^\circ$ bulunur.

$m(\widehat{BAC}) = 2 \cdot m(\widehat{BDC})$ olduğundan,

$m(\widehat{BDC}) = x = 40^\circ$ dir.

Doğru cevap E seçeneğidir.

57.



(AEB) dik üçgeni çizilirse $|AD| = x$ hipotenüs olur.

Pisagor teoreminden

$$x^2 = 8^2 + 15^2$$

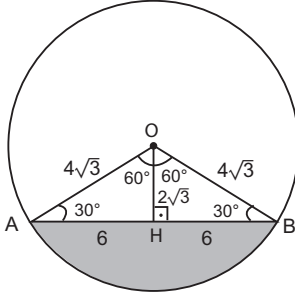
$$x^2 = 289$$

$$x = 17 \text{ bulunur.}$$

Doğru cevap C seçeneğidir.



58.



O merkezli çemberde 120° lik daire diliminin alanı,

$$\text{Alan} = \pi \cdot (4\sqrt{3})^2 \cdot \frac{120^\circ}{360^\circ}$$

$$= \pi \cdot 48 \cdot \frac{1}{3}$$

$$= 16\pi \text{ cm}^2 \text{ bulunur.}$$

\widehat{AOB} ninde $|AO| = |BO|$ (yarıçap)

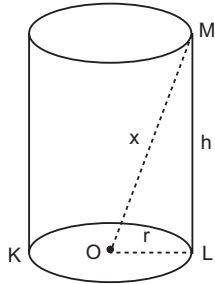
\widehat{AOH} ve \widehat{BOH} $30^\circ - 60^\circ - 90^\circ$ üçgeni $|OH| = 2\sqrt{3}$ cm ve $|AH| = 6$ cm

$$A(\widehat{AOB}) = \frac{12 \cdot 2\sqrt{3}}{2} = 12\sqrt{3} \text{ cm}^2$$

Taralı alan = $16\pi - 12\sqrt{3}$ cm² bulunur.

Doğru cevap E seçeneğidir.

59.



r yarıçaplı yüksekliği h olan silindirin yanal alanı $2\pi r \cdot h$ ve hacmi $\pi \cdot r^2 \cdot h$ şeklinde hesaplandığından,

$$2\pi r \cdot h = 36\pi \quad \pi r^2 \cdot h = 54\pi$$

$$r \cdot h = 18 \text{ ve } r^2 \cdot h = 54 \text{ tür.}$$

Bu eşitlikler ortak çözümlürse, $r = 3$ cm ve $h = 6$ cm olarak bulunur.

Buradan, OLM dik üçgeninde pisagor terimini uygularsak,

$$x^2 = r^2 + h^2$$

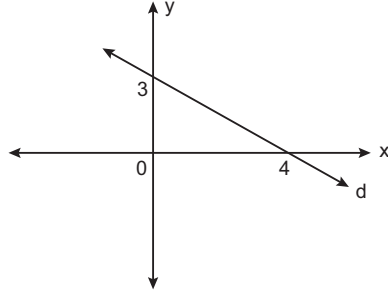
$$x^2 = 3^2 + 6^2$$

$$x^2 = 9 + 36$$

$$x^2 = 45 \Rightarrow x = 3\sqrt{5} \text{ cm dir.}$$

Doğru cevap B seçeneğidir.

60.



$$\frac{x}{4} + \frac{y}{3} = \frac{1}{1} \text{ den}$$

$$(3) \quad (4) \quad (12)$$

$3x + 4y = 12$ olarak bulunur.

Doğru cevap B seçeneğidir.



Bu testte 60 soru vardır.

1. Verilen cümlede boş bırakılan yerlere sırasıyla "yön gösterip – ilaç olmaya" sözleri getirildiğinde anlamsal bütünlük sağlanmış olur.

Doğru cevap D seçeneğidir.

2. Parçanın uygun bir şekilde tamamlanabilmesi için birinci boşluğa "nokta", ikinci boşluğa da "intiba" sözcüklerinin getirilmesi gerekmektedir.

Doğru cevap A seçeneğidir.

3. Verilen parçada boş bırakılan yere "Çağdaşlaşma denildiğinde çağımızın özlemleri, gereksinimleri, akımları karşısında duyarlı ve hoşgörülü olmayı anlıyoruz." cümlesi getirildiğinde anlam bütünlüğü sağlanmış olur. Dolayısıyla doğru cevap C seçeneğidir.

Doğru cevap C seçeneğidir.

4. Verilen sözler anlamlı bir cümle hâline getirildiğinde doğru sıralama IV – I – V – III – II şeklinde olmalıdır. Bu sıralamaya göre sondan ikinci sırada III. söz yer alır.

Verilenler sıralandığında cümle şöyle olacaktır:

IV. şiir, imkânsız bir

I. özgürlüktür

V. özgürlükten

III. yana olduğu için de

II. şiirin sağı solu belli olmaz

Doğru cevap C seçeneğidir.

5. Verilen parçada mitlerin doğuşu ve tarihsel gelişimi içerisindeki değişimi ile ilgili bilgiler bulunmaktadır. Parçanın doğru sıralaması, IV - I - III - II - V şeklinde olmalıdır. Bu sıralamaya göre son sırada V. cümle yer alır.

Verilenler sıralandığında parça şöyle olacaktır:

IV. Mit; ilkel toplum ve insanın dünya, nesnelere ve insan davranışlarının kökeni, sebebi hakkında ürettiği inançlar, törenler ve uygulamalardır.

I. On dokuzuncu yüzyılda başlayan mitoloji üzerine çalışmalar, yirminci yüzyılın ikinci yarısından sonra, özellikle mitolojinin içinden bakışla, mitlerin mahiyeti hakkında araştırmalara yönelmiştir.

III. Bu araştırmaların sonucunda etnolog, sosyolog, tarihçi ve din adamlarına göre mit; kutsal gelenekler, ilkel inanışlar, örnek modeller anlamını kazanmıştır.

II. Mitlerde tanrıların kökeni, nasıl oluştuğu (teogoni), evrenin ve evrendeki dünyadaki şekillenmelerin nasıl oluştuğu, varlıkların nasıl yaratıldığı (kozmogoni), insanın oluşumu (antropogoni), insanla dünyanın sonu (eskatoloji) üzerine hikâyeler anlatıldığını da söylemek gerekir.

V. Mitlerin henüz yaşanmakta olduğu ilkel toplumlarda ise bu mitik hikâyeler; gerçek hikâyeler ve yalancı hikâyeler diye ikiye ayrılır.

Doğru cevap E seçeneğidir.

6. Parçanın anlam bütünlüğü göz önünde bulundurulduğunda parçaya genel bir yargı olan yani şairin amacını ortaya koyan I. cümleyle başlanması gerektiğini söyleyebilir. III. cümle, şairin bir özelliğini yansıtarak I. cümlelerin devamını oluşturmaktadır. Parçadaki cümlelerin sıralanışı I - III - V - II - IV biçiminde olmalıdır. Bu sıralamaya göre baştan ikinci sırada III. cümle yer alır.

Verilenler sıralandığında parça şöyle olacaktır:

I. Şairin amacı; etkileyici, çağrışımlı, sarsıcı bir anlatımdır.

III. Dilin olanaklarını zorlayarak her gün kullandığımız, gözlemlediğimiz durum ya da yaşantıları yeni bağdaşimlarla yeniden yaratır şair.

V. Şair, şiirde günlük hayatta karşılaşılan gerçekliği değiştirebilir, ona ters düşürebilir.

II. Çünkü somut olarak algıladığımız göstergeler sınırlı; insanoğlunun hayal gücü, duygu ve düşünce dünyası sınırsızdır.

IV. Çağrışım gücü zengin olan şiirler son aşamada ise okuyucu tarafından yorumlanıp yeni anlamlar kazanır.

Doğru cevap C seçeneğidir.



7. Ritim konusunun ele alındığı bu parçaya, giriş niteliği taşıyan ikinci cümleyle başlanmalıdır. II. cümlelerin sonunda geçen ritim sözcüğü, IV. cümlelerin başında geçmekte ve IV. cümlelerin, II. cümlelerin devamı olduğunu göstermektedir. V. cümleyle dikkat edilirse bu cümlelerin IV. cümledeki yargıya örnek oluşturduğu anlaşılmaktadır. Yani parçanın baştan üçüncü cümlesi V. cümledir. Parçadaki cümlelerin sıralanışı II - IV - V - I - III biçiminde olmalıdır.

Verilenler sıralandığında parça şöyle olacaktır:

- II. Evrende insana coşku veren birçok şeyde bir ritim duygusu hâkimdir.
- IV. Bu ritme bazen bir tören geçişinde, bazen çay kaşığının bardaktan çıkardığı seste, bazen bir müzik eserinde, bazen bir trenin çuf çuf sesinde rastlarız.
- V. Birçok zanaatkâr da örneğin bir demirci ustası, dövdüğü demire çekicini bir ritimle vurarak işini yapar.
- I. Şiirde ise ritim her şeyden önemlidir.
- III. Çünkü şiirde ritim duygusu yakalandıkça okuyucununun şiirle bütünleşmesi, şiirden aldığı zevk fazlaladır.

Doğru cevap E seçeneğidir.

8. Parçada Bodrum'daki eğlenceli hayattan ve gürültülü yaşayıştan bahsedilmektedir. Paragrafın II. ve III cümlelerinin yeri değiştirildiğinde parçanın anlam bütünlüğü sağlanmış olur.

Cümleler yer değiştirdiğinde parça şöyle olacaktır:

- I. Bodrum'da yaz; birkaç günlüğüne gelenler için denizdir, güneştir, eğlencedir, gönlünce yaşamaktır, felekten bir gece çalmaktır.
- III. Günlük tur yapan tekneler tıklım tıklımdır; ne kadar çok gürültü yaparlarsa o kadar çok eğlenmiş olacıklarına inandıklarından mıdır nedir, bu çalgın kalabalık, denizi ve kasabayı akustik bir pislige boğar.
- II. Buna; müşteri çekmek için hoparlörlerini sonuna kadar açmış kimi lokantaları, kimi eğlence yerlerini de eklemek gerek.
- IV. Bu gürültü sorunu, geçen yaz çok yüksek düzeylerdeki ilgililerce değişik tutumlarla karşılandı.
- V. Tabii ki de her ne kadar eleştirilseye de kazanan gürültü oldu.

Doğru cevap C seçeneğidir.

9. Osmanlı Dönemi'nde öğrencilerin yurt dışına gönderilmesini konu edinen bu parçada I. ve II. cümleler arasında anlamsal kopukluk göze çarpmaktadır. Bu cümlelere dikkat edilirse II. cümlelerin bir parçaya giriş cümlesi olabilecek nitelikte genel yargı içerdiği görülecektir. Bu nedenle I. ve II. cümleler yer değiştirmelidir.

Cümleler yer değiştirdiğinde parça şöyle olacaktır:

- II. Osmanlı Devleti'nde 19. yüzyılın başında Batı tarzı eğitimi benimsemekte yaşanan sıkıntının hızla giderilebilmesi için yurt dışına öğrenci gönderilmeye başlandı.
- I. Osmanlı yönetimi ilk olarak Sultan III. Selim zamanında Fransa büyükelçisinin yardımı ile İshak Efendi'yi eğitim alması için Fransa'ya yolladı.
- III. II. Mahmut da konu üzerinde önemle durdu, Tanzimat Fermanı'ndan önce Harbiye ve Hendesehane-i Âmire'den seçilen yüz elli öğrenciyi Avrupa'ya yolladı.
- IV. 1834 yılında Harp Okulunun açılmasından sonra burayı bitiren yetenekli öğrencilerin Viyana, Paris ve Londra askeri okullarına gönderilmeleri âdeta bir kural hâlini aldı.
- V. 1856'da Osmanlı talebelerinin yoğun olarak bulunduğu Paris'te, Mekteb-i Osmani adıyla bir okul açıldı.
- VI. Yurt dışına öğrenci gönderme uygulaması uzun süre devam etti ve bu öğrenciler Batılı fikirlerle tanışma olanağı buldular.

Doğru cevap A seçeneğidir.

10. Paragrafta geçen "en fazla beğendikleri yerler" ifadesinden Türkiye'de Bodrum ve Marmaris dışında da turistik yerlerin olduğu kesin olarak söylenebilir.

Doğru cevap B seçeneğidir.

11. Paragrafın I, III, IV ve V. cümlesinde ergenlik döneminin genel özellikleri anlatılırken II. cümlede ergenlik dönemiyle ilgili farklı bir boyuta geçilmiş ve düşüncenin akışı bozulmuştur.

Doğru cevap B seçeneğidir.



12. Paragrafın genelinde dağların gıda ve servet deposu olduğu vurgulanmaktadır. İlim yoluyla da gıda ve servet deposu en iyi şekilde değerlendirilir. III. cümlede ise dağların birçok canlıya ev sahipliği yaptığı vurgulanarak konunun dışına çıkmıştır.

Doğru cevap B seçeneğidir.

13. Altı çizili sözle seven insan için (canan için) kişinin kendisine iyi baktığını, yine bu sebeple ihtiyaçlarını giderdiğini belirtmek istemiştir.

Doğru cevap B seçeneğidir.

14. Yazarların ve şairlerin tarzlarının ele alındığı bu parçadaki "hayatın alelade yanlarına sinmek" sözüyle "yaşamın sıradanlığı içine gizlenmek" anlatılmak istenmiştir. Alelade sözü, sıradanlığı ifade etmektedir.

Doğru cevap A seçeneğidir.

15. Cümlede, seminerlerin ülkedeki eğitimi geçmişe göre daha iyi bir seviyeye getirdiği belirtilmiştir. E seçeneğindeki bilgi de bu cümleyle aynı doğrultudadır.

Doğru cevap E seçeneğidir.

16. I, II, III ve IV. cümlede yapılan açıklamalar doğruyken, V. cümlede problemin çözümüyle ilgili herhangi bir bilgiye yer verilmediğinden E seçeneğinde verilen cümle yanlıştır.

Doğru cevap E seçeneğidir.

17. Öznellik, kişisel görüşlerin ortaya konmasıdır. I. cümlede "gölgede kalan", III. cümlede "en az...", IV. cümlede "başarıyla...", V. cümlede "vasatın çok üstündedir" ifadeleriyle öznel değerlendirmelere yer verilmiştir. Ancak II. cümlede nesnel bir bilgi vardır.

Doğru cevap B seçeneğidir.

18. Parçada II. ve IV. cümlede hem gerekçe hem de sonuç vardır. II. Cümlede kimsenin kendisini beğenmeyeceği sonuçtur, neden ise Haşim'in fiziğidir. IV. cümlede herkese, her şeye küsüp şaire sığınmak sonuçtur, neden ise iş hayatında istenen yere gelinememesidir.

Doğru cevap B seçeneğidir.

19. "Petrol", "benzin" sözcükleriyle B; "ders", "Türkçe" sözcükleriyle C; "ülke", "Hindistan" sözcükleriyle D; "arkadaş", "Arda" sözcükleriyle E seçeneğinde genel den özele doğru bir anlatım vardır. Ancak A seçeneğinde "tiyatro" sözü, "sanat" sözünden önce söylendiği için burada özelden genele doğru bir anlatım söz konusudur. Dolayısıyla doğru cevap A seçeneğidir.

Doğru cevap A seçeneğidir.



20. Verilen cümlede sanatçıyı etkileyen unsurların bir süre sonra onu yazmaya iteceği söylenmektedir. Buna en yakın anlam A seçeneğinde verilmiştir. Doğru cevap A seçeneğidir.

Doğru cevap A seçeneğidir.

21. "Hangisi kanıtlanabilirlik açısından farklıdır?" sorusu bizden nesnel ile öznel yargıları birbirinden ayırmamızı ister. Cümleleri değerlendirdiğimizde ilk dört cümle nesnel yargılardan oluşur ve kanıtlanabilir. Fakat V. cümle öznel yargıdan oluşur ve kanıtlanamaz.

Doğru cevap E seçeneğidir.

22. "İşe yaramayan, anlama bir şey katmayan" sözler duru olmayan cümleleri işaret eder. Duruluk, anlatımda gereksiz sözcüğün kullanılmamasıdır. "Göze hitap etmek için kullanılmış süslü sözler" ise yalın olmayan cümleleri işaret eder. Yalınlık, anlatımın sade ve anlaşılır olmasıdır; mecazdan, söz sanatlarından, süsten uzak durmaktır. Öyleyse okurun şairden görmek istediği özellik anlatımın duru ve yalın olmasıdır.

Doğru cevap D seçeneğidir.

23. Paragrafta genel olarak anlatılmak istenen, insanların doğada hazır hâlde buldukları doğal mağaraları, yaşayabilecekleri bir hâlde getirebilmek için yapmış olduğu faaliyetlerdir. Çünkü paragrafın girişinden itibaren insanların mağaraları nasıl değiştirdikleri anlatılmaktadır.

Doğru cevap C seçeneğidir.

24. Kendisinden bu şekilde bahseden kişi B, C, D, E seçeneğindeki özellikleri yazarlardan istemekle beraber, onlarda asıl istediği özellik yazarların taklit peşinde koşmayıp ilk günden itibaren özgün olmalarıdır. "Ama yazarlardan asıl istediğim bu değil; benim takip edeceğim yazar, en baştan itibaren kendisi gibi olmalı..." cümlesinden bu anlaşılmalıdır.

Doğru cevap A seçeneğidir.

25. Verilen parçada "Bir toplumda iletişimin kimler arasında, nasıl ve hangi durumlarda gerçekleşeceği büyük ölçüde o toplumun toplumsal ve kültürel özellikleri tarafından belirlenir." cümlesinden A seçeneğine; "Yettiğimiz çevre, eğitim ve öğretim düzeyimiz... iletişim kurmamızda en etkili unsurlardır." cümlesinden B seçeneğine; "iletişim tek yönlü olmayıp iki yönlü bir süreçtir." yargısından C seçeneğine; "Ancak iletişimin en temel amacı karşılıklı anlaşma ve paylaşmayı sağlamak" ifadesinden de E seçeneğine ulaşılır. Ancak parçada kişinin iletişim sürecinde sabırlı, anlayışlı ve bilgi olması gerektiğine değinilmemiştir. Doğru cevap D seçeneğidir.

Doğru cevap D seçeneğidir.

26. İnsanlar içini birilerine dökmek ister. Fakat her şey bir dosta bile aktarılamaz. İşte bu durumda yazar kalemine sarılır içinde ne biriktirdiyse bunları yazıya geçirir. Bu durum bizi C seçeneğine götürür.

Doğru cevap C seçeneğidir.

27. Parçada geçen I. cümleden A seçeneğine, "İlk Çağ'dan beri" ifadesinden C seçeneğine, "manevî pek çok gereksinimi karşılayan sanat eserlerinin" ifadesinden D seçeneğine, "hayal dünyasını geliştirir" ifadesinden E seçeneğine ulaşılabilir. Ancak parçada şiir ve müziğin görsel sanatlardan daha etkileyici olduğuna değinilmediğinden bu yargıya ulaşamaz.

Doğru cevap B seçeneğidir.



28. Popüler kültür konusunun üzerinde durulduğu bu parçada "öncelikle ticaridir" ifadesinden A seçeneği, "ortalama beğeniye hitap eder" ifadesinden B seçeneği, "eğitilmişleri de mest eder" ifadesinden C seçeneği, "sahici sanatın taklididir." ifadesinden E seçeneği söylenebilir.

Doğru cevap D seçeneğidir.

29. Verilen parçada "Özellikle ulaşım ve iletişim imkânlarının baş döndürücü bir gelişme gösterdiği son çağda, insanların ve kültürlerinin birbirinden saklıları kalmamıştır." cümlesinden ve verilen sanat örneklerinden hareketle "Teknolojik ürünlerin getirdiği yoğun etkileşim sayesinde sanat eserleri her toplum için bir değer ifade etmeye başlamıştır." yargısının anlatılmak istendiği söylenebilir.

Doğru cevap A seçeneğidir.

30. Öğüt niteliğinde olan bu parçanın özellikle ikinci ve üçüncü cümlelerinde geçen onları sanatla tanıştırmaya veya kaynaştırmaya yönelik söylemler, parçada verilmek istenen en iyi veren cümlelerdir. Parçanın devamında da bu söylemleri destekleyen ifadeler yer verilmiştir. "Bir toplumda ahlakın ilerlemesini, düzelmesini istiyor musunuz?" sorusundan sonra gelen tavsiyeler ve özellikle "siz ona edebiyatı sevdirmeye bakın; ilim bilgi sonradan gelecektir; önce insanlığını kurmak işletmek gerekir." sözleriyle ahlaki gelişimin oluşmasında sanatın çok etkili olduğu anlatılmaktadır.

Doğru cevap D seçeneğidir.

31. Verilen parçada yazarın sözleri aynen aktarıldığı için alıntılama yapıldığından A seçeneği; kanıtlanabilir cümlelere yer verildiğinden B seçeneği; "Umberto Eco tüm karakterlerini tarihe mal olan kişiler arasında seçtiği kitabında bir dizi tarihî olayı roman örgüsü kullanarak belgelerle işlemiş." cümlesinden C seçeneği; "Tarihin belli bir kesiti süresince düzenlenen komploların arka planını anlatıyor." cümlesinden de E seçeneği bu parça için söylenebilir. Ancak parçada romanın birkaç yüzyılı tarihî dizi içerisinde ele aldığı söylenemez. "19. yüzyıl Avrupa'sı mekân olarak kullanılmıştır." sözü D seçeneğinin yanıtı olduğunu kanıtlar.

Doğru cevap D seçeneğidir.

32. Fıkranın ele alındığı bu parçadaki son cümleden A seçeneğine, "kısa ve öz olarak incelenir" ifadesinden B seçeneğine, "samimi sohbet tarzında" ifadesinden C seçeneğine, parçanın sonundaki iki cümleden E seçeneğine ulaşılabilir. Ancak fıkranın delillerle açıklandığına değinilmemiştir.

Doğru cevap D seçeneğidir.

33. Parçada geçen "...sürekli olarak kendi çocuklarının başarısızlığını çevre ve eğitim sisteminin yanlışlığında aramışlardır." cümlesinden B seçeneği, "zekâsının bir kısmını kalıtım yoluyla soydan alırken büyük bir bölümünü de aile, okul ve çevre aracılığıyla alarak geliştiren ..." ifadesinden C seçeneği, son cümleden D seçeneği, ilk cümleden de E seçeneği çıkarılabilir. Ancak parçada, "ailenin ekonomik düzeyinin çocuğun zekâ gelişimi üzerinde doğrudan etkili olduğu"na değinilmemiştir.

Doğru cevap A seçeneğidir.

34. Verilen parçada "Okumak için kendini mecbur hissetmediğim pek enderdir" cümlesinden A seçeneğine; "Bir de bakmışım bir şekilde yazmışım işte." cümlesinden C seçeneğine; "Buna rağmen birçok eser yazdım" cümlesinden D seçeneğine; "Yazmak, yaşamım içinde ancak önem kazandığında benim için anlamlı bir unsur oluyor." cümlesinden de E seçeneğine ulaşılır. Ancak parçada yazarın, yazıyı hayatının merkezine aldığı söylenmediğinden B seçeneğinde verilen ifadeye ulaşamaz.

Doğru cevap B seçeneğidir.

35. Parçada geçen I. cümleden A seçeneğine, II. cümleden B seçeneğine, III. cümleden C seçeneğine, IV. ve V. cümlelerden E seçeneğine varılabilir. Fakat parçadaki hiçbir cümlede "her çocuğun özgürlük alanının birbirinden çok farklı olduğuna" değinilmemiştir.

Doğru cevap D seçeneğidir.



36. Verilen parçada "mekândır", "araçtır" gibi yüklerle kitabın tanımı yapılmıştır. Kitabın silahtan farklılığına değinilerek de karşılaştırma yapılmıştır.

Doğru cevap C seçeneğidir.

37. Verilen parçada "Kendi kanında insanlara bile güvenemez oldu artık birçok kişi. Maddiyata dayalı olduğu için yaşam, para konuşur oldu sadece" cümlelerinden hareketle maddi hayatın ön plana çıkmasıyla dünyada insanın güveneceği kişilerin azalmasından yakınılmaktadır.

Doğru cevap B seçeneğidir.

38. "Öğretmenlerinin de" ifadesiyle A seçeneği; "ise" sözüyle B seçeneği; öznesi belli olmadığından yani gelişim cümlesi özelliği gösterdiğinden C seçeneği; "Ayrıca" sözüyle de E seçeneğinde verilen yargılar bir paragrafın giriş cümlesi olamaz. D seçeneğindeki cümle bir konuya değinerek söze başladığı ve bağlayıcı unsurlara sahip olmadığı için giriş cümlesi niteliğindedir. Dolayısıyla doğru cevap D seçeneğidir.

Doğru cevap D seçeneğidir.

39. Verilen parçada bir hata yapıldığında düzeltme gerektiği ancak bunu sürekli düşünerek kişinin kendisini üzmesinin yanlış olduğu söylenmektedir. Bu anlam doğrultusunda "Hatanın üzerine çaresizce gitmesinin yanlış olacağı" düşüncesinin anlatılmak istendiği söylenebilir. Dolayısıyla doğru cevap A seçeneğidir.

Doğru cevap A seçeneğidir.

40. Verilen parçada tüm olumsuzluklara rağmen sevilen bir işte çalışılmasının kişiyi mutlu edeceği söylenmektedir. Bu düşünceyle çelişen yargı D seçeneğinde verilmiştir. Burada sevilen işin yapılmasının, can sıkıntısını gidermediği söylenmiştir.

Doğru cevap D seçeneğidir.

41. Verilen parça "Aileler, çocuk gelişiminde tiyatrunun önemini yeterince anlayamadıklarından çocuğun gelişiminde karşılaşılan olumsuzluklar gün geçtikçe artmaktadır." cümlesiyle başlamış ve metnin devamında bunun nasıl azaltılacağı anlatılmıştır. Buna göre bu parçanın "Çocukların gelişimindeki olumsuzluklar neden artmaktadır?" sorusunun cevabı olduğu söylenebilir.

Doğru cevap D seçeneğidir.



42. B seçeneğinde verilen "Çocuklarda ağız ve diş yaralanmalarında en büyük etken düşmelerdir." yargısına, IV. cümlede; C seçeneğinde verilen "Diş çürümesi, çocuklarda ağız ve diş yaralanmalarından daha fazla görülen bir durumdur." yargısına, I. cümlede; D seçeneğinde verilen "Ağız ve diş yaralanmaları, belli yaşlarda artış gösterebilmektedir." yargısına, III. cümlede; E seçeneğinde verilen "Ağız ve diş yaralanmaları çocuklarda ender görülen bir durum değildir." yargısına paragrafın genelinde değinilmişken A seçeneğindeki yargıya parçada değinilmemiştir.

Doğru cevap A seçeneğidir.

43. Ağız ve diş yaralanmalarına yol açan en büyük etken, vücut dengesinin tam anlamıyla oluşmamasından kaynaklı düşmelerdir. Bu da D seçeneğinde ifade edilmiştir.

Doğru cevap D seçeneğidir.

44. Verilen parçada I. cümleden A seçeneğine; IV. cümleden C seçeneğine; V. cümleden D seçeneğine; II. cümleden de E seçeneğine ulaşılır. Ancak parçada köylülerin okula ve öğretmene verdiği değerini şehirdaki insanlara göre daha fazla olduğuna değinilmemiştir.

Doğru cevap B seçeneğidir.

45. Verilen parçada neden-sonuç ilişkisi II. cümlede vardır. Köy insanının dışarıdan gelen birinin çoğu zaman insanüstü bir varlık olarak görmesinin sebebi, bütün macerasını kapalı devre sürdürmesidir.

Doğru cevap B seçeneğidir.

46. Verilen parçada I. cümlede realizmin tanımı yapıldığından A seçeneği; III. cümlede kanıtlanabilir bir cümle olduğundan C seçeneği; IV. cümlede "sadece" sözü bir sınırlama belirttiğinden D seçeneği; V. cümlede "yapıtlarında his ve hayale kapılmadan yaşam gerçeklerini olduğu gibi yansıtmışlardır." ifadesiyle realist yazarların, yapıtlarını oluşturma şekli anlatıldığında E seçeneği doğrudur. Ancak II. cümlede kahramanların gerçekliğinden bahsedilmemiş, kahramanların gözüyle betimleme yapıldığı söylenmiştir. Dolayısıyla doğru cevap B seçeneğidir.

Doğru cevap B seçeneğidir.

47. Verilen parçada I, II ve III. cümlede realizmden bahsedilirken IV. cümleden itibaren realist yazarların eserlerini nasıl oluşturduğuna değinilerek ikinci paragrafa geçilmiştir. Dolayısıyla doğru cevap D seçeneğidir.

Doğru cevap D seçeneğidir.



48. Verilen parçada gençlerin yetiştirilmesi ve bazı anne-baba tutumları anlatılmaktadır. Özellikle IV. cümleden hareketle çocukların, yaşadıkları karmaşıklıktan ötürü kimlik karmaşası içerisine girebildikleri düşüncesinin vurgulandığı söylenebilir. Dolayısıyla doğru cevap A seçeneğidir.

Doğru cevap A seçeneğidir.

49. Aşamalı durum bildiren yargı; bir eylemin, durumun belli bir süre içinde arttığını ya da azaldığını vurgulayan yargıdır. III. cümlede “her geçen gün” ve “artmaktadır” sözleriyle aşamalı durum bildiren yargı oluşmuştur.

Doğru cevap A seçeneğidir.

50. Karşılaştırma iki durum veya nesnenin, farklı veya benzer yönlerini ortaya koymaktır. Edebiyat ve müziğin ele alındığı bu parçadaki numaralanmış II. cümlede, bizim kültürümüzün ve Batı kültürünün, şiirleri dile getiriş şekli karşılaştırılmıştır.

Doğru cevap D seçeneğidir.

51. Parçadaki I. cümlede müzik ve edebiyat birlikteliği bir tespitle dile getirildiği için A seçeneği, III. cümlede geçen “bağlantı kurulduğunu görürüz.” ifadesiyle kavramlar verildiği için C seçeneği, IV. cümlede geçen “... yakın bir lisan olarak tanımlamıştır.” ifadesiyle sanatçının görüşü dile getirildiği için D seçeneği, V. cümlede geçen “... mükemmel müziksel bir söyleyişi aramıştır.” ifadesiyle şairin amacından bahsedildiği için E seçeneği doğrudur. Ancak parçanın II. cümlesinde bir tanımlama yapılmadığından B seçeneği yanlıştır. Tanımlama olması için o cümlenin kuruluş yönüyle “nedir, kimdir?” sorularından birine cevap vermesi gerekir.

Doğru cevap B seçeneğidir.

52. Sevgi ve onun insana kazandırdıklarının ele alındığı ve ayrıntılı bir şekilde anlatıldığı bu parçada IV. cümle dışındaki cümleler aynı konu üzerinde dururken, IV. cümle ilmin dolaylı olarak tanımını vererek farklı bir konuya geçmiştir. Yani IV. cümle, ilimden bahsederek bu parçanın düşünce akışını bozmuştur.

Doğru cevap C seçeneğidir.

53. Parçadaki I. cümlede geçen “en büyük kazanç ...” ifadesinden A seçeneği, II. cümlede geçen “... buradan doğar” ifadesinden B seçeneği, IV. cümlede geçen “söylerler” ifadesinden D seçeneği, V. cümlede geçen “... huzurun oluşması, gönül ehli ve erdemli olmaktan geçer” ifadesinden E seçeneğine ulaşılır. Ancak III. cümlede benzetme yoktur.

Doğru cevap C seçeneğidir.



- Yerleştirilebilecek kesin bilgimiz yani Can'ın elmalı pasta getireceğidir.
- Ahmet ve Banu aynı tür yiyeceği getirecekler ise bu yiyecek ya elmalı pasta ya da vişneli turtadır. Demet ve Fatma farklı yiyecek getireceklerinden biri şeftalili çörek diğeri ya elmalı pasta ya da vişneli turta getirecektir.

	Elmalı pasta	Vişne Turta	Şeftalili Çörek
1.kişi	Fatma Eda	Ahmet	Eda Fatma
2.kişi	Demet	Banu	
3.kişi	Can		

54. Ahmet ve Demet her iki durumda da farklı yiyecek getirmektedir.

Doğru cevap C seçeneğidir.

55. Tabloda görüldüğü gibi Ahmet elmalı pasta ya da vişneli turta getiriyor olabilir.

Doğru cevap E seçeneğidir.

56. Tabloya göre şeftalili çörek getiren Demet olamaz.

Doğru cevap B seçeneğidir.

57. Demet elmalı pasta getiriyor ise Banu kesinlikle vişneli turta getirecektir.

Doğru cevap A seçeneğidir.

58. Verilen bilgilere göre, iki farklı durum oluşur.

A	B	C	D	E	F	G
Çocuk	Çocuk	Erkek	Erkek	Kadın	Kadın	Kadın
Çocuk	Erkek	Erkek	Çocuk	Kadın	Kadın	Kadın
Çocuk	Erkek	Erkek	Kadın	Kadın	Kadın	Çocuk

Yukarıdaki dağılıma göre çocuklar A, B, D ve G isimli odalarda olabilir.

Doğru cevap D seçeneğidir.

59. Verilen bilgilere göre, iki farklı durum oluşur.

A	B	C	D	E	F	G
Erkek	Erkek	Çocuk	Kadın	Kadın	Kadın	Çocuk
Erkek	Erkek	Çocuk	Çocuk	Kadın	Kadın	Kadın

Yukarıdaki dağılıma göre çocuklar D ve G isimli odalarda olabilir.

Doğru cevap E seçeneğidir.

60. Verilen bilgilere göre, çocuklar yan yana odalara girmezler ise,

A	B	C	D	E	F	G
K	K	K	Ç	Ç	E	E
K	K	K	E	E	Ç	Ç
Ç	Ç	K	K	K	E	E
E	E	K	K	K	Ç	Ç
Ç	Ç	E	E	K	K	K
E	E	Ç	Ç	K	K	K

tabloda görüldüğü gibi bu durumda erkekler yan yana odalarda olamayacağından B, C, D ve D, E, F isimli odalara kadınlar girmez.

Doğru cevap B seçeneğidir.



*Kazanmak
Artık Kolay...*

KUZEY AKADEMİ YAYINLARI



Detaylı Bilgi İçin

0312 435 35 07

0549 769 69 03

Karanfil 2 Sokak No: 42 Kızılay/ANKARA Tel: 0312 435 35 07 • 0543 435 35 07

www.kuzeyakademiyayinlari.com